

Instituto Nacional de Administración Pública
Ciclo de Conferencias:
¿Cómo derrotar a la pobreza?
Una perspectiva internacional y latinoamericana

Ciudad de México, Septiembre 11 de 2013

El caso de la Educación: calidad y pobreza
¿Cómo romper el círculo vicioso?

ENRIQUE DEL VAL
HÉCTOR RAMÍREZ DEL RAZO

Lámina 1

Expansión del sistema educativo mexicano 1960-2013

Indicador	Unidad de medida	ciclo		Variaciones	
		1960-1961	2013-2014 ^{e/}	Absoluta	%
Matrícula total del sistema educativo^{1/}	Alumnos	5,941,536	35,706,600	29,765,064	501.0
Básica	Alumnos	5,807,236	26,012,800	20,205,564	347.9
Media Superior	Alumnos	106,200	4,527,973	4,421,773	4,163.6
Superior ^{2/}	Alumnos	28,100	3,221,610	3,193,510	11,364.8
Personal docente	Maestros	145,377	1,906,256	1,760,879	1,211.3
Básica	Maestros	133,481	1,202,748	1,069,267	801.1
Media Superior	Maestros	8,053	294,065	286,012	3,551.6
Superior	Maestros	3,843	317,694	313,851	8,166.8
Escuelas	Escuelas	36,018	258,001	221,983	616.3
Básica	Escuelas	35,525	228,378	192,853	542.9
Media Superior	Escuelas	360	16,417	16,057	4,460.3
Superior	Escuelas	133	4,833	4,700	3,533.8

Fuente: SEP

2

Lámina 2

México: Indicadores Educativos Seleccionados 1970-2013

Indicador	Unidad de medida	ciclo 1970-1971	ciclo 2013-2014 ^{e/}
Grado promedio de escolaridad	Grado máximo de estudios de la población mayor de 24 años	3.4	9.2
Tasa de analfabetismo	% de la población mayor de 15 años que no sabe leer ni escribir	25.8	5.8
Tasa bruta de cobertura educativa ^{4/} Primaria Secundaria Media Superior Superior	% matrícula como porcentaje de la población en el grupo de edad típica	89.3 30.9 10.2 n.d.	108.2 97.1 67.1 29.7

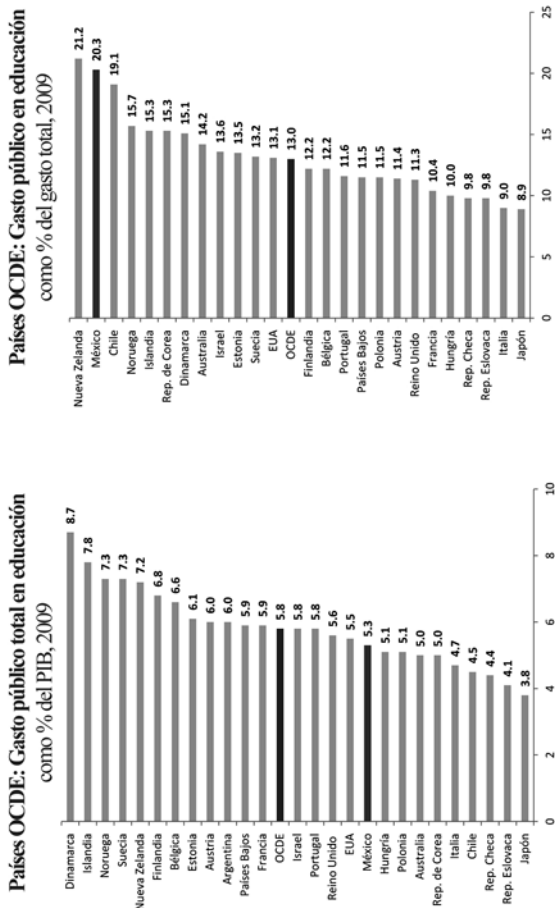
Fuente:

Lámina 3
Principales retos del Sector Educativo



4

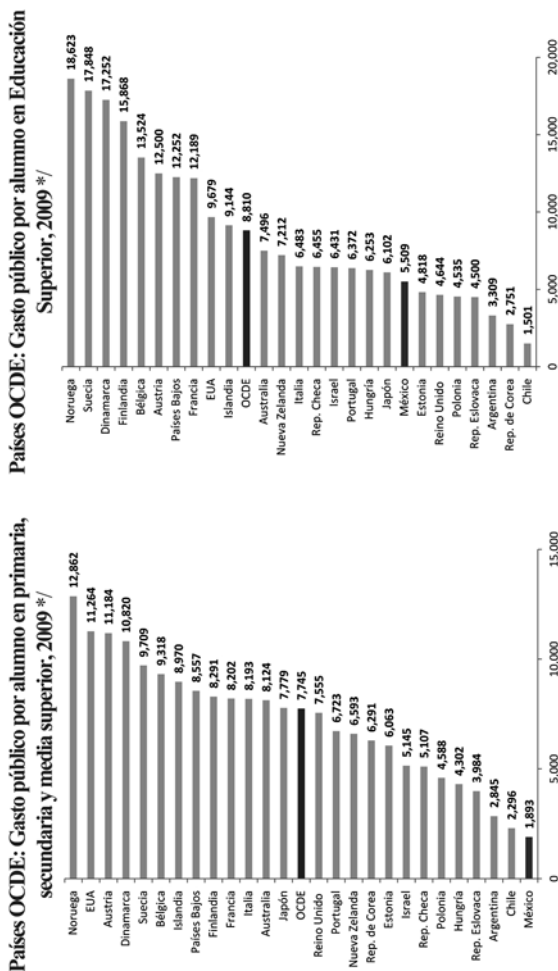
Lámina 4



Nota: En 2009 el valor del PIB total de México fue de 885,609 millones de dólares. En ese año, el gasto público en educación fue de 46,937 millones de dólares.

Fuente: OCDE, Panorama de la Educación 2012. OCDE, Indicadores 2012.

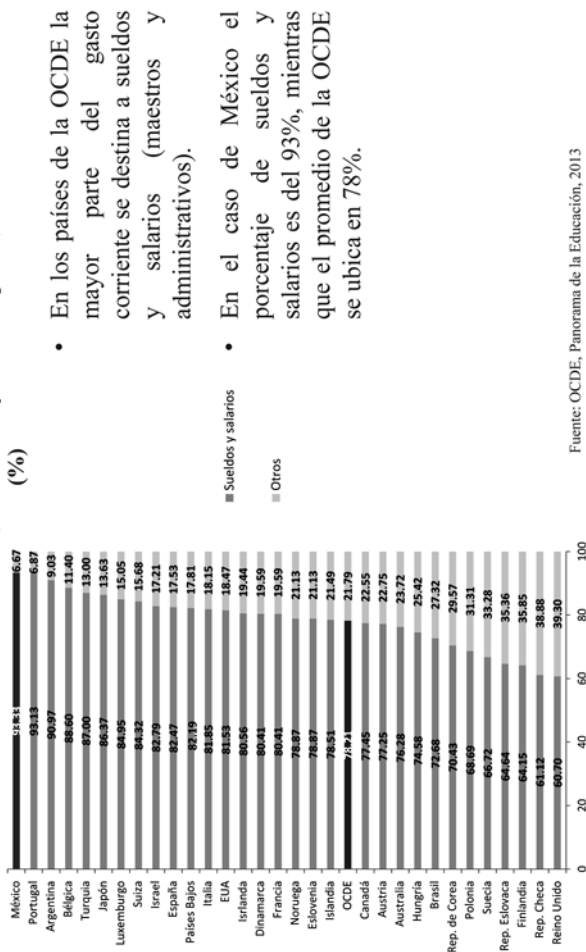
Lámina 5



Nota: * / En dólares ajustados por la Paridad del Poder Adquisitivo.
 Fuente: OCDE, Panorama de la Educación 2012. OCDE, Indicadores 2012.

Lámina 6

Países OCDE: Distribución del gasto corriente en instituciones educativas en Primaria, Secundaria y Media Superior, 2010 (%)



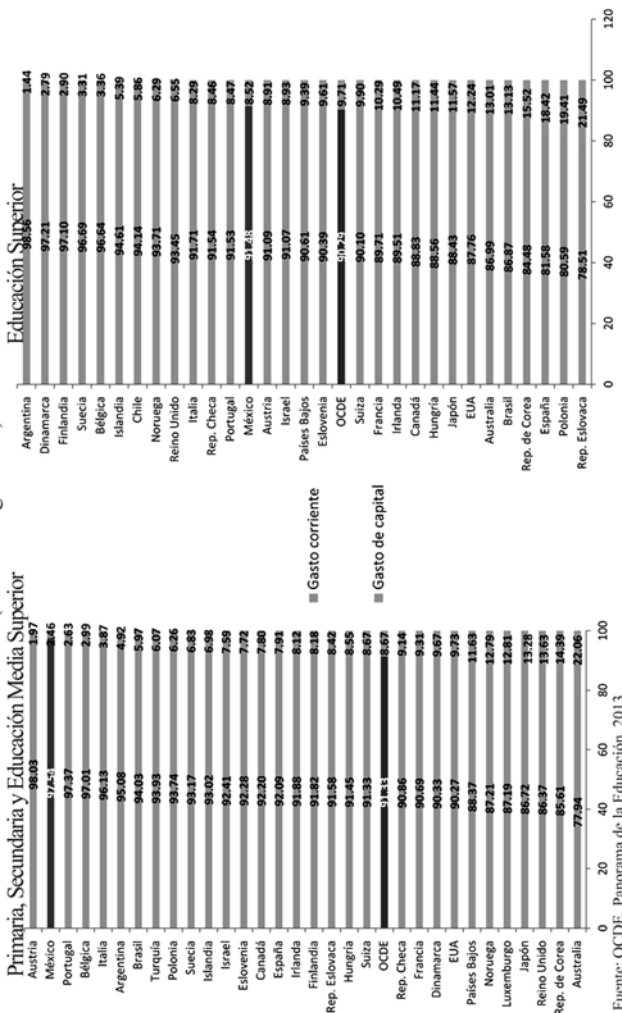
- En los países de la OCDE la mayor parte del gasto corriente se destina a sueldos y salarios (maestros y administrativos).

- En el caso de México el porcentaje de sueldos y salarios es del 93%, mientras que el promedio de la OCDE se ubica en 78%.

Fuente: OCDE, Panorama de la Educación, 2013

Lámina 7

Países OCDE: Distribución del Gasto Corriente y Gasto de Capital en Instituciones Educativas, 2010
 (como % del gasto total)



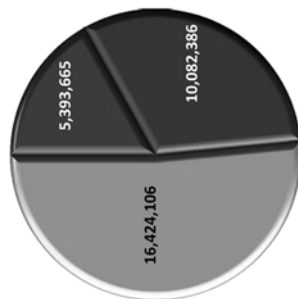
Fuente: OCDE, Panorama de la Educación, 2013

Lámina 8

México: Rezago Educativo 2010-2012

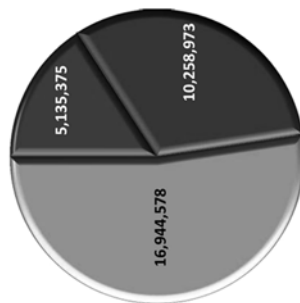
RE = Analfabetas + Sin primaria terminada + Sin secundaria terminada
 (Población de 15 años y más)

2010:
31,900,157 personas



■ Analfabetas
 ■ Sin Primaria Terminada
 ■ Sin Secundaria Terminada

2012:
32,338,926 personas

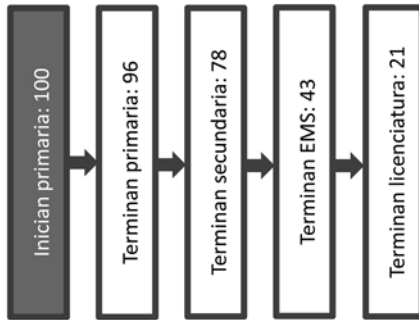


■ Analfabetas
 ■ Sin Primaria Terminada
 ■ Sin Secundaria Terminada

Lámina 9

Eficiencia del Sistema Educativo Nacional
Trayectoria Educativa
(cohortes hipotéticas, generación 1996 – 2013)

De cada 100 niños que entran a primaria, sólo 21 concluyen estudios de licenciatura.



Fuente: SEP, DGPEE, con información del Formato 911.

Lámina 10

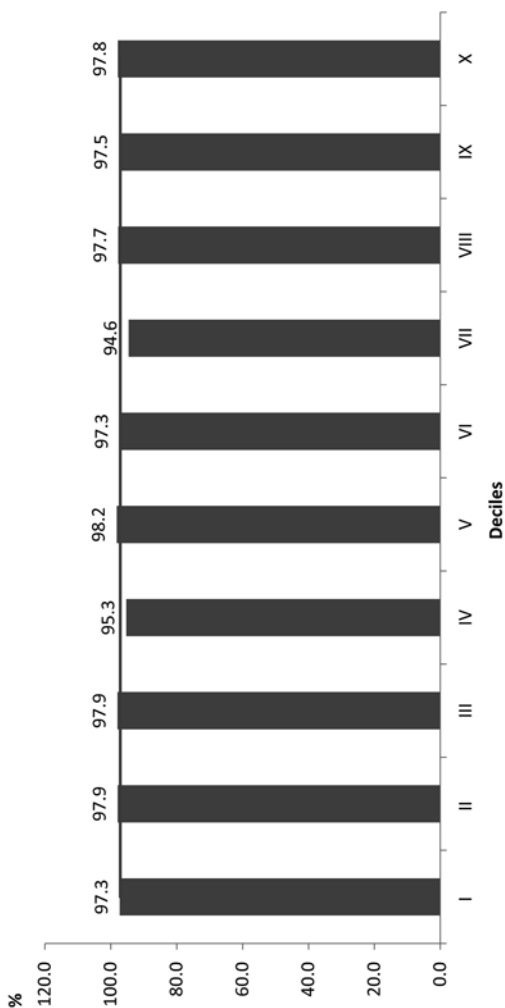
Cobertura en educación superior en países de la OCDE y América Latina 1/

Países de la OCDE, 2010 2/		Países de América Latina, 2010 2/	
Korea del Sur	103.1	Cuba	95.2
EAU	94.8	Puerto Rico	86.0
Finlandia	93.7	Venezuela	78.1
Irlanda	87.9	Argentina	71.2
Nueva Zelanda	82.6	Barbados	65.9
Australia	79.9	Islas Virgenes Brit.	64.2
Dinamarca	74.4	Uruguay	63.3
Noruega	74.4	Chile	59.2
Irlandia	74.1	Paranáda	52.8
Suecia	71.6	Paranáda	44.8
Polonia	70.5	Paranáda	43.0
Bélgica	67.5	América Latina y Caribe 3/	40.6
Promedio OCDE	67.4	Brasil	28.0
Italia	66.0	Costa Rica	25.6
Países Bajos	62.7	El Salvador	23.4
Francia	62.6	Belize	21.5
Irlanda	62.2	Bermuda	19.6
Hungría	61.7	Honduras	18.8
Irlandia	61.0	S. Cristóbal y Nevis	18.2
Rep. Checa	60.7	Guatemala	17.8
República	59.7	Antigua y Barbuda	16.4
Japón	59.7	Guyana	11.9
Chile	59.2	Trinidad y Tobago	11.5
Reino Unido	58.5	San Vicente y las Grenadinas	11.1
Suiza	54.8	Aruba	5.0
Francia	54.5	Dominica	3.6
Eslovenia	54.5		
Eslovaquia	54.5		
Turquía	45.8		
México	28.0		
Otros países			
Argentina	71.2		
China	25.9		
India	17.9		
Indonesia	23.1		
Austria	46.9		
Arabia Saudita	36.9		

Nota: 1/ Ingresos INCEDES y 6, que corresponden a Licenciatura, Especialidad, Maestría y Doctorado. 2/ 2010 si último año disponible. 3/ Promedio simple de países con información disponible de 2009 a 2010. Fuente: OCDE, Instituto de Estadística de los Estados Unidos, Data Centre, Tertiary Indicators, consultado en Octubre de 2012 y disponible en <http://stats.oecd.org/unesco/TableViewer/table.aspx?ReportID=167>.

Lámina 11

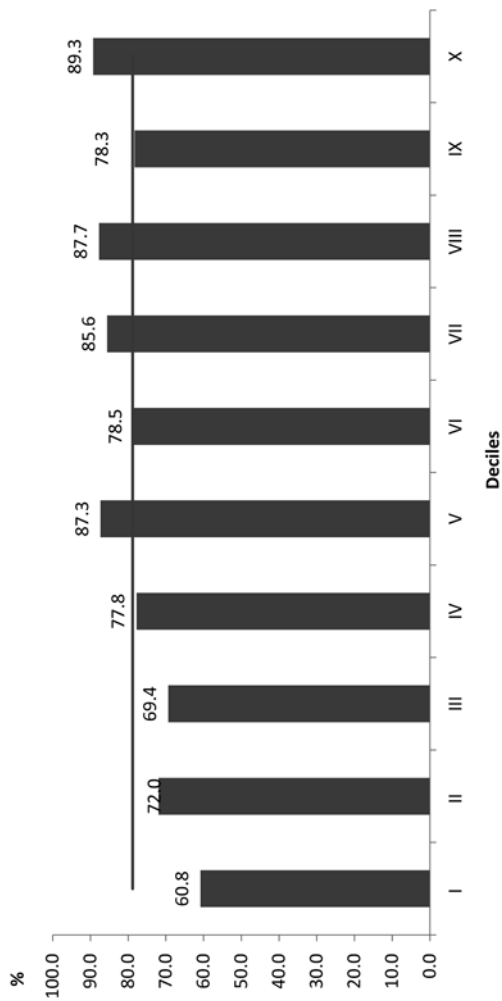
**México: Tasa Neta de Escolarización en el nivel primaria* / (6 a 11 años)
según deciles de hogares^{1/} (ENIGH 2012)**



Nota: */ Se calcula considerando a los integrantes que pertenecen al grupo de edad 6-11 años y que asisten al nivel primaria, y al grupo que reporta tener entre 6 y 11 años de edad. 1/ Deciles de hogares, según su ingreso corriente total trimestral, en orden ascendente.
Fuente: Elaboración propia con información de IINEGI, Encuesta Nacional de Ingresos y Gastos de los Hogares, 2012.

Lámina 11

México: Tasa Neta de Escolarización en el nivel secundaria^{*/} (12 a 14 años) según deciles de hogares^{1/} (ENIGH 2012)

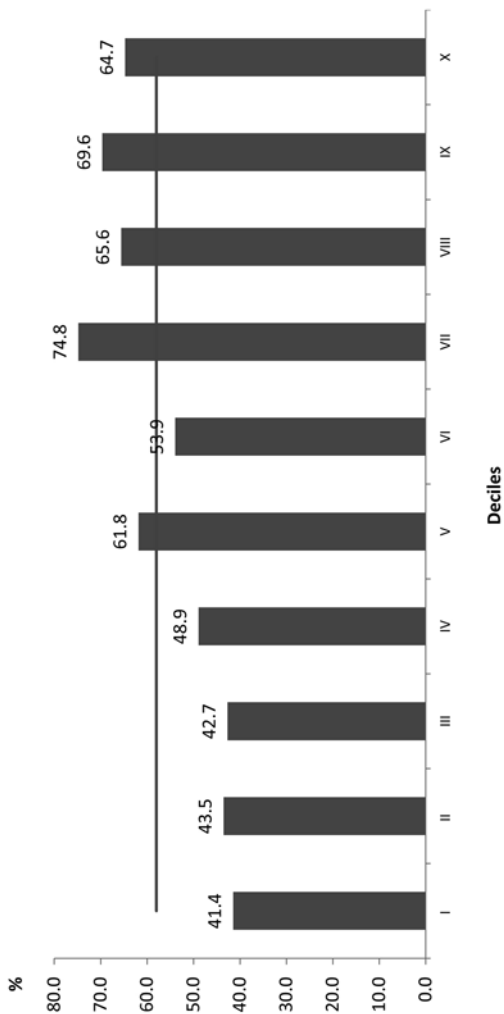


Nota: ^{*}/ Se calcula considerando a los integrantes que pertenecen al grupo de edad 12-14 años y que asisten al nivel secundaria, y al grupo que reporta tener entre 12 y 14 años de edad.
^{1/} Deciles de hogares, según su ingreso corriente total trimestral, en orden ascendente.

Fuente: Elaboración propia con información de I NEGI, Encuesta Nacional de Ingresos y Gastos de los Hogares, 2012.

Lámina 12

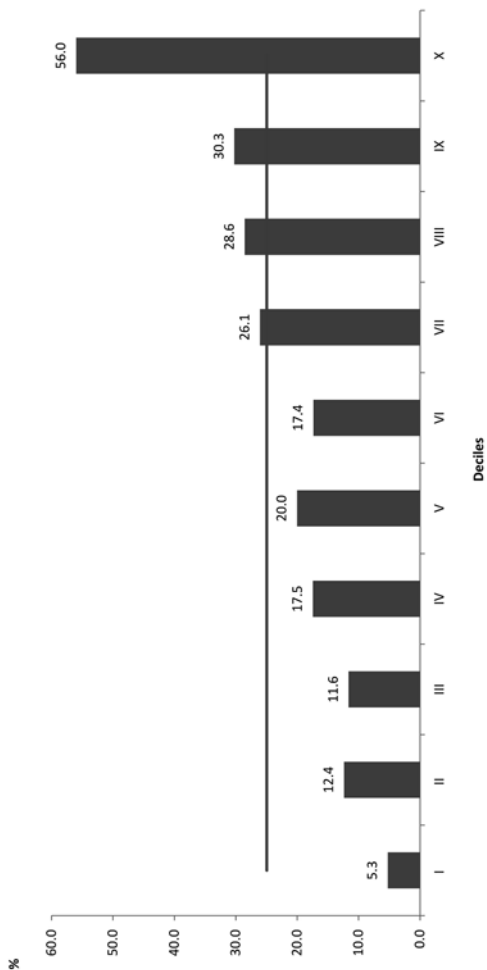
México: Tasa Neta de Escolarización en el nivel medio superior* (15 a 17 años) según deciles de hogares^{1/} (ENIGH 2012)



Nota: *1/ Se calcula considerando a los integrantes que pertenecen al grupo de edad 15-17 años y que asisten al nivel medio superior que incluye bachillerato, preparatoria y carrera técnica con secundaria terminada, y al grupo que reporta tener entre 15 y 17 años de edad. 1/ Deciles de hogares, según su ingreso corriente total trimestral, en orden ascendente.
Fuente: Elaboración propia con información de IINEGI, Encuesta Nacional de Ingresos y Gastos de los Hogares, 2012.

Lámina 12

México: Tasa Neta de Escolarización en el nivel superior*// (18 a 22 años) según deciles de hogares^{1/} (ENIGH 2012)



Nota: *// Se calcula considerando a los integrantes que pertenecen al grupo de edad 18-22 años y que asisten al nivel superior: carrera técnica con preparatoria terminada, normal y profesional, y al grupo que reporta tener entre 18 y 22 años de edad. ^{1/} Deciles de hogares, según su ingreso corriente total trimestral, en orden ascendente.
Fuente: Elaboración propia con información de IINEGI, Encuesta Nacional de Ingresos y Gastos de los Hogares, 2012.

Lámina 13

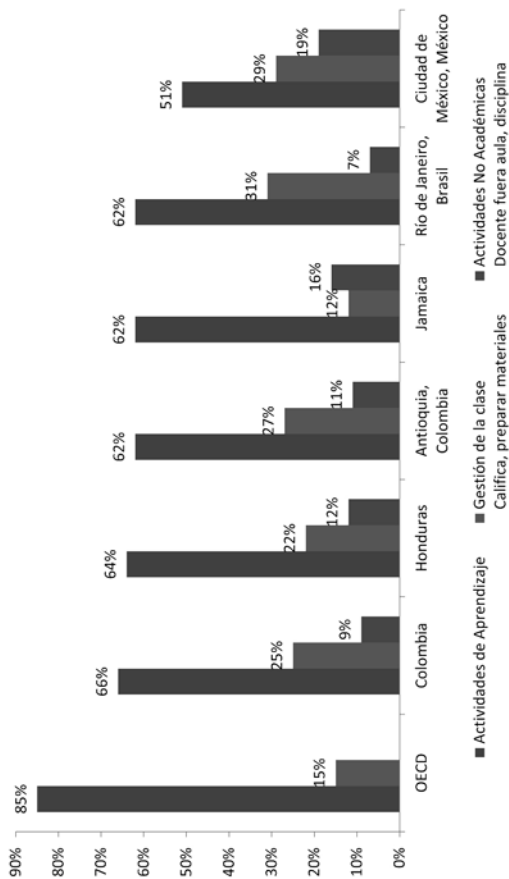
Duración de la Jornada Escolar en el Mundo (Educación Primaria)

País	Jornada	Horas en la escuela
China	7:30 a 17:00	9 horas 30 min.
Corea del Sur	8:00 a 16:00	8 horas
Francia	8:00 a 16:00	8 horas
Kenia	8:00 a 16:00	8 horas
Rusia	8:30 a 15:00	6 horas 30 min.
Australia	9:00 a 15:30	6 horas 30 min.
Brasil	7:00 a 12:00	5 horas
México	8:00 a 12:30	4 horas 30 min.
Cuba*	8:00 a 16:30	8 horas 30 minutos

Fuente: "School years around the World", Mark Huges www.infoplease.com/world/statistics/school-years.html. "Lineamientos Generales para la Organización de las Escuelas": APSEDF. * Para Cuba, UNESCO, Datos Mundiales en Educación, VII Ed.2010/2011, Cuba y <http://www.oei.es/quipu/cuba/cub08.pdf>

Lámina 14

Comparativo del Uso del Tiempo en el Aula Escolar (Escuelas de Educación Primaria)



Fuente: Banco Mundial, "Reflexiones tras un año de aplicación de observación de aulas en América Latina", Estudio Regional, Mayo de 2012.

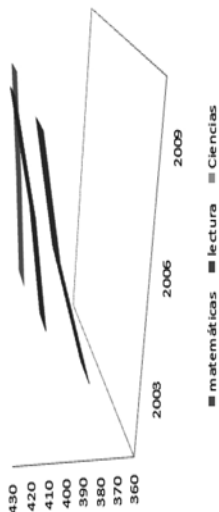
Resultados de México en PISA 2003-2009

(Aplicado a alumnos de 15 años de 3° de secundaria ó 1° de bachillerato)

Competencias	2003		2006		2009		2009/2003 Resultados Comparativos
	Media Nacional	Posición de México	Media Nacional	Posición de México	Media Nacional	Posición de México	
Lectura	400	38/40	410	43/57	425*	48/65	+25 puntos
Matemáticas	385*	38/40	406	48/57	419	51/65	+34 puntos
Ciencias	405	37/40	410*	49/57	416	49/65	+11 puntos
Dimensión de muestra	29,983		30,371		38,250 ¹		

*Área predominante de evaluación. 1/ Proporción de alumnos con 15 años cumplidos: en la muestra de PISA 2009: Secundaria 27%, Media Superior 72.6%. Fuente: SEP, DGEIP, con base en información de la OCDE.

Resultados comparativos 2003-2009 en función del tamaño de la muestra representativa por entidad federativa nivel y modalidad educativa



Fuente: SEP, DGEIP, con base en información de la OCDE.

México en el contexto internacional

Resultados promedio PISA 2009	
Área	México
Lectura	425
Matemáticas	419
Ciencias	416
	OCDE
	496
	499
	501

Fuente: OCDE, Resultados PISA 2009