

# 26

## Ideología religiosa e ideológica política entre los tlaxcaltecas de Ocotelulco en el Postclásico tardío

JOSÉ EDUARDO CONTRERAS MARTÍNEZ

CENTRO INAH TLAXCALA

### Introducción

Culhua Tecpan Ocotelulco era a la llegada de los españoles, el señorío más rico de todos los 28 pueblos que confirmaban la confederación Tlaxcalteca. Lugar de residencia de los nobles de antigua estirpe y del mayor principal de todos de nombre Maxicatzin. Con urbanidad convivían artesanos, comerciantes y sacerdotes de diversas calidades. Se trataba de un lugar de alta cultura mesoamericana cuya élite había forjado una ideología religiosa de gran complejidad. El descubrimiento en 1990 de un Templo precortesiano con pinturas murales y las ofrendas con piezas de cerámica policroma de exquisita manufactura, son testimonio de la compleja ideología que la élite de Ocotelulco tenía a la llegada de los españoles.

La provincia de Tlaxcala se fundó hacia el último cuarto del siglo XIV cuando el grupo migrante, chichimeca poyahuteca, arribó a la serranía de Tepeticpac y fue recibido por otro relacionado con el linaje noble de Tenayuca que tenía varios años ocupando el lugar.<sup>1</sup> Hubo desavenencias y después de una devastadora guerra civil, un gran grupo de nobles decidió separarse y fundar un nuevo asentamiento en la parte baja de la serranía al que se le dió el nombre de Culhua Tecpan Ocotelulco.<sup>2</sup> Otros dos altépeme fueron fundados posteriormente: Tizatlán y Quiahuiztlán. A partir de entonces, el gobierno central de los tlaxcaltecas habría sido ocupado, por turnos, por principales de estos cuatro altépeme. James Lockhart dice al respecto que esta organización política se basó en un principio de jerarquía, determinado por la antigüedad

<sup>1</sup> *Relaciones geográficas del siglo XVI: Tlaxcala*, Edición de René Acuña, México, UNAM, 1984, p. 324. Alva Ixtlilxochitl, Fernando, *Obras Históricas*, 2 vols., México, UNAM, 1985.

<sup>2</sup> *Ídem*.

de fundación de los altépetl. Así por ejemplo originalmente el mayor rango lo había tenido Tepeticpac, el segundo Ocotelulco, a continuación, Tizatlán y finalmente Quiahuiztlán. Sin embargo, con el paso del tiempo el balance del poder realentre los cuatro habría cambiado tanto, que Tepeticpac se convirtió en el más débil y el menos poblado.<sup>3</sup>

Sin embargo, el orden de rotación era tan importante, para el todo que los tlaxcaltecas no lo abandonaron; retuvieron la misma secuencia y sólo cambiaron el punto inicial, con Ocotelulco primero y en consecuencia Tepeticpac al final...<sup>4</sup>

El gobierno de estos cuatro altépeme simples favoreció un poder centralizado que se impuso sobre los otros 22 altépeme que constituyeron la provincia de Tlaxcala. Sin embargo, con el paso del tiempo, el crecimiento poblacional, la complejidad social y la desigual distribución de riqueza de los altépeme dominantes, hizo que el sistema democrático de alternancia política tuviera un freno. El beneficiario de esta trayectoria histórica fue el altépetl de Ocotelulco ya que además de concentrar a gran número de nobles, tuvo desde su fundación el Tecpan, casa señorial que además de ser residencia, fuese del poder centralizado, lugar de discusión de los principales asuntos de la provincia.<sup>5</sup> Con el tiempo, este altépetl adquirió otras instituciones que le dieron elevados rangos económicos y religiosos como fueron: el gran mercado regional, y el principal templo de Camaxtle el dios patrono. Además se hizo del control de miles de guerreros adscritos a las principales tropas del ejército tlaxcalteca.<sup>6</sup>

### Extensión del Altépetl de Ocotelulco

Serge Gruzinsky nos dice que el concepto de altépetl hace referencia a una doble realidad: el territorio y un área urbana. En éste podían haber asentamientos humanos, de diversa complejidad y calidad, separados entre sí por áreas sin poblar o por accidentes geográficos como barrancas, ríos o lo meríos.<sup>7</sup> A principios del siglo XVI, el altépetl de Ocotelulco ocupaba un territorio de aproximadamente veinte kilómetros cuadrados que abarcaba de la actual población de San Francisco del mismo nombre, por aproximadamente en cinco kilómetros al suroeste donde hoy están las poblaciones de

<sup>3</sup>Lockhart, James, *Los nahuas después de la Conquista: Historia social y cultural de la población indígena del México central, siglos XVI-XVIII*, México, FCE, 1999, p. 717.

<sup>4</sup>*Ibidem*, p. 38.

<sup>5</sup>*Ídem*, y Gruzinski, Serge, *La ciudad de México: Una historia*, México, FCE, 2017, p. 618.

<sup>6</sup>En la guerra de Conquista, los escuadrones bajo el control del tlatoani de Ocotelulco quebrantaron la estructura militar de mando del ejército tlaxcalteca en favor de la alianza con el ejército español. Díaz del Castillo, *Bernal, Historia Verdadera de la Conquista de la Nueva España*, México, Editorial Porrúa, 1985, p. 600.

<sup>7</sup>Gruzinsky, *op cit.*

San Diego Metepec y San Lucas Cuauhtelulpan; hacia el sur limitaba con la laguna de Acuitlapilco y al este con la población de Santa Cruz Tetela. En los últimos treinta años se han hecho exploraciones en varios sitios arqueológicos de este altépetl prehispánico que han permitido distinguir asentamientos de características distintas, que reflejan diferentes formas de haber participado en las actividades religiosas, productivas y en las tomas de decisión política. A continuación, se hace referencia a algunos de estos sitios arqueológicos.

### *La zona arqueológica de Ocotelulco*

Se localiza en el centro de la actual población de San Francisco Ocotelulco. Es una pequeña área explorada en 1990-91 que muestra los restos de un templo que formó parte de un asentamiento urbano del altépetl. Tiene como rasgos culturales sobresalientes, subestructuras decoradas con policromía al fresco y numerosas vasijas policromadas con motivos y narraciones inspiradas en el Códice Borgia (Fotos 1 y 2.)



Fotos 1 Excavaciones en Ocotelulco



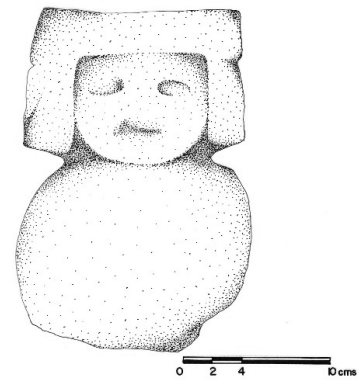
Fotos 2. Tinaja o Chochocol con decoración Tipo Código

### *Exconvento de la Virgen de la Asunción Tlaxcala*

Fue fundado hacia el año de 1527 por la orden franciscana sobre lo que fue un adoratorio tlaxcalteca con tres manantiales de nombre Chalchihuapan. En 1991 un derrumbe, ocurrido en la barda perimetral oeste del atrio, puso al descubierto el sistema constructivo a base de celdas de adobe y rellenos de piedra y tierra, semejante al utilizado en la construcción de ciertos edificios prehispánicos tlaxcaltecas. Entre el relleno constructivo se halló cerámica policroma y varias esculturas, de pequeño formato, de Tláloc y Chalchiuhtlicue (Foto 3, imágenes 1 y 2).



Foto 3



Imágenes 1 y 2

### *San Lucas Cuauhtelulpan*

En ocasión de la construcción del periférico de Tlaxcala, fueron explorados en los años de 2009 y 2011, dos sitios arqueológicos en áreas de las poblaciones de San Lucas Cuauhtelulpan y San Diego Metepec y Santa María Acuitlapilco donde se localizaron fosas mortuorias con ofrendas de cerámica policroma y restos óseos de venado, perro común y guajolote. Además, se encontraron evidencias de talleres que fabricaban vasijas y figurillas de barro cocido (Fotos 4, 5, 6 y 7).

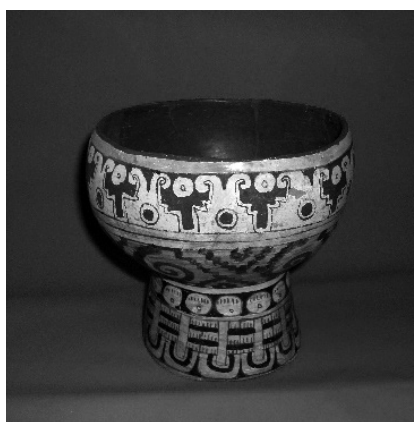




Foto 4



Foto 5



Fotos 6 y 7

### *San Sebastián Atlahapa*

Esta población se localiza al sur de la ciudad de Tlaxcala y en el año 2016 fue explorado un sitio arqueológico de su periferia norte donde se hallaron evidencias de un asentamiento tipo aldea conformado por viviendas de apisonados de tierra y fogones rectangulares confeccionados con ladrillo. Se hallaron entierros y cerámica policroma decorada con diseños simples y florales (Fotos 8 y 9).



Fotos 8 y 9. Apaxtle decorado con hojas, flores e insectos

## El estudio de la imagen Tezcatlipoca

El presente trabajo tiene como propósito el estudio de la imagen de Tezcatlipoca, como símbolo político, propio de un grupo social que detenta el poder central entre los tlaxcaltecas. Para ello se hace uso del concepto de ideología en su significado desarrollado por Carlos Marx en la “Contribución a la Crítica de la Economía Política.”<sup>8</sup>

Al concepto de ideología se le ha simplificado al darle como acepción el ser el conjunto de ideas, creencias, pautas de conductas propias de un grupo social o de una nación, destinado a proponer una interpretación de los fenómenos sociales de todo tipo, socialmente aceptada y compartida, sin matices contradictorios, la cual permanece sin cambios por largos periodos de tiempo. Esto ha evitado inspeccionar otras formas de concebir, diferentes y alternativos, al pensamiento dominante que sin duda surgieron en todas las sociedades. Por ejemplo, para el caso de la tlaxcalteca, se ha supuesto que la concepción ideal y religiosa que pensaban tenía el Cosmos, habría influido determinantemente en la distribución geográfica de los cuatro principales altépeme y habría condicionado la forma de gobernar ya que el hueytlatoni, era elegido por turno, de uno de los cuatro principales altépeme; Tepeticpac, Ocotelulco, Tizatlán y Quiahuitlán. Esta alternancia política habría sido establecida desde el inicio de la historia inmemorial y perduró, sin cambios ni conflictos, a través del tiempo.

Al respecto Adrián Triglia nos ha prevenido sobre estas limitaciones que se le ha dado al concepto: *pensar que la ideología es algo inmutable, es otorgarle forma de categoría estanca(da) y fija que no conduce a la contradicción, promueven formas de pensar conservadoras.*

Crear en las ideologías fijadas apriorísticamente es confortable. Sin embargo, esta creencia tiene el problema de ser totalmente irreal. Pensar que las personas (y los cuerpos sociales) tenemos conceptos, sistemas de categorías y “circuitos de pensamiento” fijados en el tiempo o incluso “propios de nuestro ser” es una forma de dualismo que va en contra de lo que sabemos acerca de la psicología y la neurociencia. Hoy sabemos que cualquier idea es en realidad fruto de una red de relaciones neuronales en continuo cambio, incluso durante la vejez.

Así, no hay maneras fijas de ver una realidad, y por lo tanto aún menos existen las maneras de pensar “propias de...” si tenemos en cuenta que éstas están en continuo cambio.<sup>9</sup>

<sup>8</sup>Marx, Carlos, *Contribución a la crítica de la economía política: Introducción a la crítica de la Economía Política*, 8a. reimp., México, Ediciones Popular, 1978, p. 269.

<sup>9</sup>Triglia, Adrián, *¿Qué es la Ideología?*, 2020, <https://psicologiymente.com/social/que-es-la-ideologia>, consultado el día 8 de junio de 2020.

Esta visión ha sido poco útil al interpretar las dinámicas políticas y sociales de pueblos prehispánicos como el tlaxcalteca. Por fortuna otros filósofos han visto que, dentro de una sociedad, la ideología es diversa y con contradicciones, y está en continuo cambio.

A pesar del control que los Estados tienen de los aparatos ideológicos en el intento imponer la concepción dominante como propio de todo el conjunto social, la conciencia de clase, de cada grupo que lo constituye, reacciona debido a la circunstancia profunda del lugar que ocupa en las relaciones de producción. Entre fracciones de la clase dominante hay diferencias ideológicas determinadas por el tipo de medios de producción que posee para producir riqueza y por el acceso desigual al control de la fuerza de trabajo, lo que genera contradicciones que se expresan en luchas por el poder político.

Pueblos del México prehispánico, como el tlaxcalteca y el mexica, en el transcurrir de su historia, se fueron desarrollando y se hicieron cada vez más complejas en sus relaciones de producción, constituidas por variados y amplios estratos con desiguales oportunidades de mejora social.

### *El Templo de Tezcatlipoca de la zona arqueológica de Ocotelulco*

Este edificio tuvo al menos tres etapas constructivas, la primera fabricada hacia el año de 1450 d.C. Entonces se trataba de un pequeño templo, constituido por un basamento rectangular en cuya plataforma superior había una capilla que protegía un recinto acondicionado con una banca y un altar central policromados (Imagen 2). El altar tiene similitud al asiento de descanso del *ixiptla* de Tezcatlipoca en la lámina 33 del Códice Magliabechiano<sup>10</sup> (Imagen 3, Foto



Imagen 2

<sup>10</sup> *Códice Magliabechiano Cortés Hernán Cartas de Relación*, México, Editorial Porrúa, 1988, p. 330, <https://pueblosoriginarios.com/meso/valle/azteca/codices/magliabechiano/magliabechiano.html>.



Imagen 3



Foto 10. En torno al templo se hallaron ofrendas de cerámica policroma con cuatro piezas con imágenes de Tezcatlipoca o con símbolos relacionados con esta deidad (fotos 11 y 12)

10). En las caras sur y oeste del altar están los rostros del dios formando parte de personajes de cuerpo fantástico: el de la cara sur es un cuchillo de pedernal que yace sobre un Cuauhxicalli, ambos con detalles animados. En el costado oeste es una sierpe con brazos humano que, impulsada por la ondulación del cuerpo, descende entre un marco de líquido rojo presumiblemente sangre.

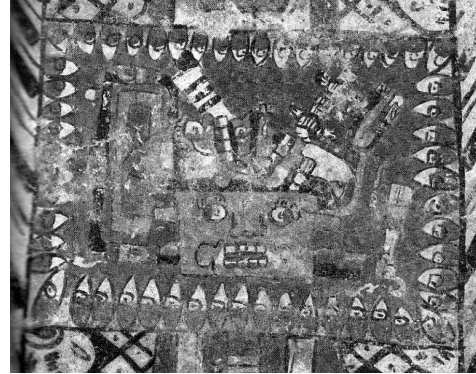
### Ideología religiosa e ideología política

Tezcatlipoca tuvo la jerarquía principal entre los dioses nahuas del centro de México del Postclásico Tardío.<sup>11</sup> Deidad de segunda generación se le consideró, junto a Quetzalcóatl, hacedor de las edades cósmicas. En la Piedra del Sol su rostro ocupa el espacio central ya que regía al Quinto Sol. Además, sus enseñanzas regían la manera de actuar de los gobernantes nahuas de los diversos pueblos.<sup>12</sup>

<sup>11</sup> Sahagún, Fray Bernardino, *Historia general de las cosas de Nueva España*, México, Editorial Porrúa, 1985, p. 1093.

<sup>12</sup> En la conferencia magistral que el maestro Luis Barjau dio el pasado día 30 de septiembre de 2019, dentro del 25 Simposio Román Piña Chan, al analizar la imagen del folio 26 r del libro XII del Códice Florentino, donde se plasma el primer encuentro de Moctezuma con Hernán Cortés, ve en el vestido y actitud del tlatoani, la teología predicada por los sacerdotes de Tezcatlipoca. El uso de pocas prendas con capa y maxtlatl y sin calzado, eran demostraciones de humildad y buena voluntad, que suspende o inhibe actos que atentan a la integridad moral y física del que se recibe. Instruían que la humildad era un valor principal que mostrar frente al otro. Hay imágenes en otros documentos del siglo XVI que ilustran este primer encuentro, donde Moctezuma es mostrado casi de igual manera con algunas variantes. Por ejemplo en el folio 87r del Códice Vaticano A, el tlatoani vestido solo con maxtlatl, ofrece a Cortés un collar de cascabeles de oro. dieron lugar a la fundación de Tlaxcala. En el caso del ídolo pequeño, tiene las características de Tezcatlipoca, se trata de Tetzalteótl, el dios por tentoso, al que, al suplicarle, no osaban mirar y le hablaban vacilantes y con tartamudez, temerosos de provocar su enojo. Los grandes sacerdotes y el tlatoani del altépettle consultaban las más importantes situaciones de gobierno.





Fotos 11 y 12

Las crónicas históricas refieren que en Ocotelulco se encontraba el gran templo de Camaxtleen cuyo recinto se encontraba la imagen del dios junto a la de otro ídolo pequeño traído de Tula durante la migración.

Por otra parte, las imágenes de Tezcatlipoca de la zona arqueológica de Ocotelulco pertenecen a la tradición pictórica del Códice Borgia, una de las mejores expresiones artísticas del México prehispánico y que fue producto de sociedades complejas y centros de alta cultura. Se trata de una manifestación artística de gran madurez que permitió tratar temas religiosos y del tonalpo-hualli, con múltiples referencias a manifestaciones metafísicas y de escenografía ritual. Como expresión de alta cultura, le vemos un paralelo con la producción artística mexicana de la etapa imperial, y en cuanto al empleo de la imagen de Tezcatlipoca como emblema de poder político también tiene su comparable con el uso que los tecuhtlimexica hicieron, de la misma figura de la deidad, durante el periodo de dominio que inicia con Moctezuma Ilhuicamina.

Entre la sociedad tlaxcalteca, Tezcatlipoca fue uno de los más importantes símbolos políticos, aval del poder centralizado que tuvo su sede en el área urbana del altépetl de Ocotelulco. Por el contrario, la imagen del dios, semejante a las del Códice Borgia, no está presente o lo está en mucho menor escala en los otros espacios del altépetl y en los demás altépeme tlaxcaltecas.<sup>13</sup>

## Conclusiones

En la historia de Mesoamérica los linajes, de quienes gobernaron pueblos y naciones, forjaron imágenes que impusieron, al resto social, como signos figurativos del poder centralizado y fuerte. Entre los Olmecas fue la figura del dios del Maíz y en Teotihuacán la Serpiente Emplumada. En las últimas décadas del postclásico tardío, la imagen de Tezcatlipoca fue aval del poder político que concentraba el tlatoani del altépetl de Ocotelulco. Las imágenes de la deidad

<sup>13</sup>León Portilla, Miguel, "Los testimonios de la historia" *El Templo Mayor*, México, Bancomer, 1981, pp. 33-101. La esencia del dios portentoso se fundió con las imágenes de los guías y líderes chichimecas.

halladas en el área urbana fueron símbolos del poder, la riqueza y la religión oficial que detentaba y controlaba el altépetl y refieren al uso restringido que a los demás altépeme se les impuso del uso de esta imagen real tomada en toda su esencia del Códice Borgia.

## Bibliografía

- Códice Magliabechiano Cortés Hernán Cartas de Relación*, México, Editorial Porrúa, 1988, p. 330, <https://pueblosoriginarios.com/meso/valle/azteca/codices/magliabechiano/magliabechiano.html>.
- Díaz del Castillo, Bernal, *Historia Verdadera de la Conquista de la Nueva España*, México, Editorial Porrúa, 1985.
- Gruzinski, Serge, *La ciudad de México: una historia*, México, FCE, 2017.
- Hernández, Gilda, *Vasijas para ceremonia: Iconografía de la Cerámica Tipo Códice del Estilo Mixteca-Puebla*, México, UDLAP, 1995.
- León Portilla, Miguel, “Los testimonios de la historia”, *El Templo Mayor*, México, Banco-mer, 1981.
- Lockhart, James, *Los nahuas después de la Conquista: Historia social y cultural de la población indígena del México central, siglos XVI-XVIII*, México, FCE, 1999.
- Malvido, Elsa, “La festividad de todos santos, fieles difuntos y su altar de muertos, Patrimonio intangible de la humanidad, en La festividad indígena dedicada a los muertos en México”, *Cuadernos 16*, México, Patrimonio Cultural y Turismo, 2006, [https://www.cultura.gob.mx/turismocultural/publi/Cuadernos\\_19\\_num/cuaderno16.pdf](https://www.cultura.gob.mx/turismocultural/publi/Cuadernos_19_num/cuaderno16.pdf).
- Marx, Carlos, *Contribución a la crítica de la economía política: introducción a la crítica de la Economía Política*, 8a. reimp., México, Ediciones Popular, 1978.
- Motolinia, fray Toribio, *Historia de los Indios de la Nueva España*, México, Editorial Porrúa, Sepan Cuantos 129, 2014.
- Pohl, John M. D., “La tradición Aztatlán de Nayarit- Jalisco y el estilo nahua-mixteca de Cholula”, *Arqueología Mexicana 115*, México, Editorial Raíces, mayo-junio de 2012.
- Relaciones geográficas del siglo XVI: Tlaxcala*, México, UNAM, 1984.
- Sahagún, fray Bernardino, *Historia general de las cosas de Nueva España*, México, Editorial Porrúa, 1985.
- Triglia, Adrián, *¿Qué es la ideología?*, 2020, <https://psicologiyamente.com/social/que-es-la-ideologia>, consultado el día 8 de junio de 2020.
- Villegas, Pascale, “Del tianguis prehispánico al tianguis colonial: lugar de intercambio y predicación”, *Estudios Mesoamericanos: Revista del programa de posgrado en estudio mesoamericanos*, México, UNAM, enero-junio de 2010.

