

## 9. SOCIALIZACIÓN POLÍTICA Y VALORES DEMOCRÁTICOS: CONFIANZA

ENTRE LOS RASGOS centrales de las democracias modernas está la participación activa de los ciudadanos en las decisiones públicas, ya que en una democracia todos debieran tener el mismo derecho a externar su opinión y a tomar parte activa en los procesos del ejercicio del poder. El mecanismo de participación más evidente y paradigmático que podemos identificar en una democracia es el ejercicio del voto.

La *participación política* puede entenderse como un conjunto de comportamientos, actitudes explícitas e intenciones que buscan incidir en las decisiones de la comunidad política a la que se pertenece. La participación puede ser de múltiples tipos, cada uno con diferente costo e impacto para el individuo que decide incidir en los asuntos públicos. La participación política puede dividirse en: 1) convencional, que se trata de la participación institucionalizada o que está mediada por rituales y se encuentra normada legalmente, el ejemplo más concreto es el voto, y 2) no convencional, que se refiere a actitudes o acciones que no se apegan a los cauces convencionales de participación, puede caracterizarse por ser espontánea, novedosa o circunstancial. La forma más paradigmática de este tipo de participación es la que se lleva a cabo en movimientos sociales y organizaciones populares (Contreras-Ibañez, 2012).

Las razones por las cuales los individuos deciden participar son diversas. Primero, las explicaciones económicas afirman que las acciones de participación generan costos de tiempo y recursos

## LA SOCIALIZACIÓN POLÍTICA DE LOS NIÑOS EN MÉXICO

a los individuos, lo cual implica un desincentivo para realizar dichas actividades, sobre todo, porque una conducta políticamente explícita no genera beneficios individuales. Sin embargo, se consideran aceptables porque puede existir una mayor retribución general a largo plazo. Por otro lado, la explicación sociológica de la participación plantea que se realiza para expresar una idea o un sentimiento hacia la comunidad, no porque se busque un beneficio particular o se tenga un interés personal.

Los motivos por los cuales un ciudadano decide participar en política son una combinación de razones económicas y sociológicas. No obstante, el componente que ambas tienen en común es la confianza (Contreras-Ibañez, 2012). Un elemento fundamental en las relaciones sociales es la necesidad de confiar en las instituciones y en quienes forman parte de dichas relaciones.

La confianza es vital cuando el sujeto se encuentra frente a otros individuos, ideas y objetos con los que no ha tenido una relación directa, sino una en la que existe algún tipo de intermediación. Poder confiar en alguien implica que el individuo tiene una expectativa de comportamiento benévolo de esa persona hacia él, incluso en situaciones de emergencia o inestabilidad. La confianza tiene tres componentes centrales: afectivos (sentimientos de serenidad, empatía y confianza), cognitivos (seguridad y predictibilidad de la expectativa sobre las acciones del otro) y disposiciones (implica el poder aportar algo benéfico en la relación con el otro).

Diversos investigadores han establecido correlaciones entre la confianza que expresan los ciudadanos y la desigualdad en una sociedad. Mientras mayor es la desigualdad entre los individuos, menor es la confianza que existe entre los sujetos y hacia las instituciones. Si las instituciones que se encargan de procurar la igualdad frente a la ley y permitir el igual acceso a las oportunidades funcionan, es posible que exista mayor confianza entre los individuos y con ello una mayor participación política.

La confianza puede dividirse en tres niveles: confianza individual, confianza social y confianza estructural (Montero, Zmerli y Newton, 2008). De éstas, la primera es fundamental porque es la

instancia en donde nace y a partir de la cual se pueden construir los otros niveles. La confianza individual resulta central para poder articular la cooperación entre los individuos, para crear una identidad común con la cual se puedan identificar como parte de un grupo social y para establecer objetivos comunes que requieran la colaboración entre los involucrados.

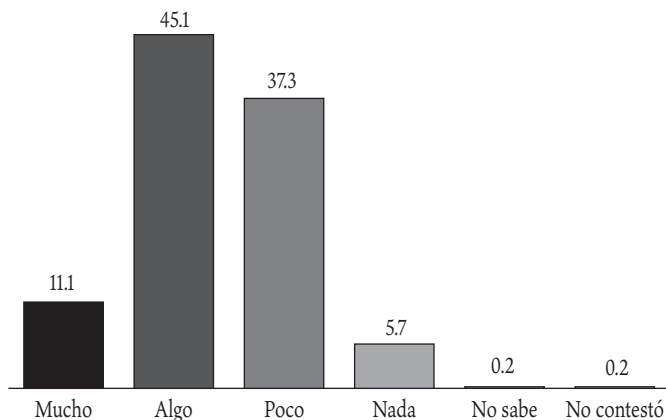
El orden social es de una gran complejidad, por lo que crea una necesidad de coordinación entre los individuos que no se puede satisfacer con el simple conocimiento directo o inmediato que se puede tener de los otros (Onghena, 2003). Así, se requiere que haya confianza entre los individuos para poder articular las diferentes acciones de éstos en busca de un objetivo común. Por lo tanto, el grado de confianza interpersonal que exista es clave para las interacciones sociales eficientes en las sociedades modernas. Para conocer el nivel de confianza interpersonal que tienen los niños, realizamos la siguiente pregunta: *¿Qué tanto crees que se puede confiar en la gente?* Poco más de uno de cada diez alumnos encuestados dijeron confiar *mucho*, casi cinco de cada diez respondieron *algo*. En contraste, casi cuatro de cada diez manifestaron confiar *poco* y menos de uno de cada diez expresó que *nada* (gráfica 9.1).

En el análisis sociodemográfico encontramos que los encuestados que respondieron en mayor medida confiar *mucho en la gente*, fueron los de 11 años. Mientras que quienes más dijeron confiar *algo*, fueron los de la región sureste. En contraste, entre los alumnos que más mencionaron la opción de respuesta *poco*, sobresalieron los hijos de padres con escolaridad primaria y los de la región occidente. No se encontraron diferencias significativas en el resto de las variables sociodemográficas.

A partir de los resultados de la encuesta podemos observar que son pocos quienes expresan que se puede confiar *mucho* en los demás. Sin embargo, esto no necesariamente significa que exista un alto grado de desconfianza generalizada, pues menos de uno de cada diez niños respondió que se puede confiar *nada* en las personas (Onghena, 2003).

## LA SOCIALIZACIÓN POLÍTICA DE LOS NIÑOS EN MÉXICO

Gráfica 9.1. “43.1. ¿Qué tanto crees que se puede confiar en la gente?” (porcentajes)



Fuente: ENFCEB-2017, Departamento de Investigación Aplicada y Opinión, IJ-UNAM.

Estos resultados nos indican que, en el caso de los niños mexicanos, el campo de la confianza interpersonal tiene significativas áreas de oportunidad para ser reforzado, pero que no se encuentra en una situación grave de desconfianza, sobre todo porque el porcentaje de encuestados que respondió que se puede confiar *mucho* es significativamente superior al de quienes respondieron *nada*. La desconfianza suele presentarse cuando existen entornos de incertidumbre o poca seguridad sobre el comportamiento que se puede esperar del otro. La comunicación es un aspecto que puede ayudar a la confianza si se fortalece, pues de esta manera es posible crear vínculos más fuertes con los otros y encontrar aquellos puntos que pueden reforzar las relaciones del individuo con su entorno social.

La familiaridad es un elemento que podemos observar en las relaciones humanas y se refiere al conocimiento que se tiene de los individuos y del contexto de forma inmediata y directa, producto de la interacción pasada con estos elementos (Ongheña, 2003). La familiaridad sirve para reducir la complejidad del

entorno social porque se basa en el pasado ya conocido. Es una precondition para la confianza, pero requiere transformarse, ya que no permite la reelaboración de nuevas relaciones a partir de las experiencias presentes o futuras.

La confianza funciona como un sistema que se basa en el hecho de que otros confían de manera consciente y recíproca en los demás. La importancia de la confianza es que resulta un control en la reproducción del sistema social (Onghena, 2003). El individuo que confía trasciende al grupo al que pertenece o a su entorno directo, contempla el conjunto de las relaciones que lo rodean y lo piensa de manera universal.

Retomando el punto de los niveles de confianza, el social es aquél en el que confluye una serie de actitudes complejas, como son la mutualidad y la reciprocidad que sólo son posibles cuando el individuo comienza a pensar de forma universal. El nivel de confianza estructural es importante porque involucra las asociaciones voluntarias y la organización comunitaria gracias a la cual se pueden construir las instituciones sociales, económicas y políticas modernas (Montero, Zmerli y Newton, 2008).

México es una sociedad sumamente desigual. Este hecho tiene un reflejo en la percepción de las personas sobre los otros. En muchas ocasiones, estas diferencias que se denotan en el ámbito subjetivo se ejemplifican a través de la distribución de recursos. Sin embargo, más importante que ésta es la repartición desigual de titularidades, es decir, de los derechos por los que un individuo, efectivamente, puede acceder a la posesión y el disfrute de determinados recursos.<sup>1</sup> Por tanto, es importante comprender cómo los mecanismos de diferenciación y sus resultados desiguales tienen impacto en la manera en que la sociedad percibe al “otro” de un modo conflictivo. Los efectos de esta desigualdad percibida tienen consecuencias en la construcción del ámbito público, esto es, en el modo en que se accede al mismo.

<sup>1</sup> Sobre la diferencia entre titularidades y recursos, véase Dahrendorf (1994).

## LA SOCIALIZACIÓN POLÍTICA DE LOS NIÑOS EN MÉXICO

En el espacio comunitario los mexicanos parecen encontrar la confianza y la eficacia que no tienen en las organizaciones sociales y las instituciones del Estado. En lo que se ha denominado individualización, los círculos de confianza-eficacia que conforman la familia-los amigos-el vecindario muestran un grado de relativa coherencia, por lo que se asumen como centrales en la articulación social percibida del país, aunque conllevan la tendencia a encerrarse con los suyos. El hecho de confiar en las redes inmediatas no es un problema, el inconveniente está en que se da en un contexto de vinculación escasa con el sistema político y otras formas de asociación, lo que no corrige la distribución desigual del capital social, sino que la perpetúa.

¿Cómo se origina la confianza social o institucional y qué relación guarda con la confianza interpersonal? La teoría del capital social asume que la confianza y la interconexión social son los componentes de una cultura política democrática, por ello los bajos niveles de confianza social en México parecieran una herencia inevitable de los 70 años de un partido hegemónico en el gobierno. No obstante, es necesario investigar también en qué medida intervienen la evaluación del desempeño institucional y económico, y la experiencia de la transición en la construcción de la confianza social.

¿Cómo explicar la baja confianza en las instituciones? Al respecto se examinan y contrastan varias hipótesis. La primera sostiene que la baja confianza en el gobierno sería el resultado del asentamiento de una tradición de desconfianza cimentada a lo largo de los años y que el gobierno actual cargaría con las consecuencias. Una segunda hipótesis afirma, en cambio, que la desconfianza en el gobierno es el resultado de la evaluación que los ciudadanos hacen de su gestión actual. De este modo, la desconfianza en el gobierno actual sería producto, principalmente, de la evaluación que los ciudadanos se han formado de su desempeño y no tanto de viejas inercias presentes en la cultura política de una sociedad que desconfía de los demás y sólo confía en aquellos con quienes mantiene lazos más cercanos.

## SOCIALIZACIÓN POLÍTICA Y VALORES DEMOCRÁTICOS

Los resultados de diversos estudios (Moreno, 2010) muestran que las percepciones del desempeño institucional determinan en gran medida la confianza individual en las instituciones políticas. La confianza interpersonal también influye en la confianza política, pero este modelo enfatiza la importancia de evaluaciones actuales por sobre una socialización temprana en patrones culturales.

La confianza hacia las instituciones existentes es relevante porque de ella dependerá cómo se desarrollan las relaciones entre los individuos y el entorno en el que se desenvuelven y reproducen. Con el fin de conocer la confianza que los niños y jóvenes tienen en las diferentes instituciones preguntamos lo siguiente: *En la escala de calificación de cero a diez como en la escuela, donde cero es no confío nada y diez es confío mucho, ¿qué tanta confianza le tienes a...?* Las opciones de respuesta fueron: *la familia, los maestros, el ejército, las universidades públicas, la SEP, la Iglesia, la policía, los medios de comunicación, los diputados federales, los extranjeros, el presidente de la República y los partidos políticos*. Cabe destacar que los diferentes actores e instituciones de los cuales se recogió información fueron principalmente aquellos de los que el niño tiene referencia y con los cuales, de alguna manera, interactúa en la vida cotidiana.

Los niños expresaron confiar, en primer lugar, en *la familia* (9.1); en segundo lugar, en *los maestros* (8.3) y en tercer lugar, en *el ejército* (7.6), *las universidades públicas* (7.5), *la SEP* (7.3) y *la Iglesia* (7.2); en cuarto lugar, en *la policía* (6.4), y en quinto lugar en *los medios de comunicación* (5.9), *los diputados federales* (5.2), *los extranjeros* (5.0), *el presidente de la República* (4.9) y *los partidos políticos* (4.6) (gráfica 9.2).

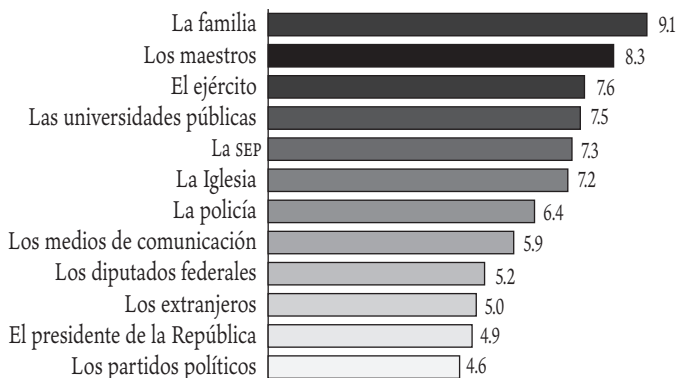
Es interesante apuntar que el orden es muy parecido al que se ha obtenido históricamente en las encuestas nacionales de población adulta.

Podemos observar que la institución en la que más dijeron confiar los encuestados fue *la familia*. Esto se debe a la ya mencionada intimidad que los individuos perciben dentro de sus re-

## LA SOCIALIZACIÓN POLÍTICA DE LOS NIÑOS EN MÉXICO

laciones familiares. Al ser la familia el círculo más inmediato y con el que se forman y conviven la mayor parte del tiempo, es comprensible que expresen mayor confianza en ella por el hecho de que resulta menos compleja e incierta en cuanto a su funcionamiento y los posibles cambios que se pueden presentar en ésta.

Gráfica 9.2. “66. En una escala de calificación de cero a diez como en la escuela, en donde cero es ‘no confío nada’ y diez es ‘confío mucho’, ¿qué tanta confianza le tienes a...?” (promedios)



Fuente: ENFCB-2017, Departamento de Investigación Aplicada y Opinión, IJ-UNAM.

*Los maestros* fueron los actores que los niños mencionaron en segundo lugar, después de *la familia*. De igual forma es entendible esta respuesta porque después de los familiares, son los profesores quienes más contacto tienen con los alumnos y, por ello, con quienes tienen una mayor familiaridad en el trato y en el conocimiento de sus posibles respuestas y actitudes.

En el caso de *el ejército* es posible que se trate más de un caso de confianza social porque la familiaridad que tienen hacia esta institución es mucho menos directa de la que hay con los profesores y familiares. En este caso, pesan más las expectativas que tienen sobre esta institución en relación con su actuar, así como la asociación que puede haber entre el ejército, la defensa del



país, la protección de la población y la ayuda en caso de emergencia. Vale la pena mencionar que el ejército es una de las instituciones que consistentemente aparece en las encuestas como una de las que más confianza genera en los mexicanos adultos desde hace ya muchos años.

Sobre el resto de las instituciones y los actores por los que preguntamos a los niños y jóvenes podemos observar que la confianza en ellos es menor que en las ya mencionadas. Existe la posibilidad de que la percepción de confianza sobre éstos se vea reducida porque no existe una familiaridad significativa, ni vías adecuadas de comunicación entre éstas y los niños. Al ser la comunicación un pilar fundamental de la confianza, cuando la primera falla o es deficiente, se complica significativamente la existencia de la segunda.

## TOLERANCIA

La palabra “tolerancia” puede suscitar distintos tipos de ideas dado que tiene diferentes significados en distintos contextos. La concepción clásica sobre la tolerancia es la que la considera como una virtud cívica que permite una adecuada convivencia entre los miembros de una sociedad. Igualmente, se considera como “la realización de un pacífico y normal estar juntos” a pesar de que existan circunstancias adversas o difíciles (Jiménez, 2005: 9).

Una consideración sobre la tolerancia es que no basta con que se articule en el mero discurso ni que sea producto de una simple decisión política. La existencia de la tolerancia requiere que el ideal sobre la convivencia sea reconocido e interiorizado por los miembros de una sociedad. La tolerancia no puede ser impuesta simplemente como una línea de acción política o discursiva porque requiere de una disposición concreta de las personas a aceptar la diferencia, la cual no puede ser instaurada por mera disposición de alguna autoridad o reglamento.

## LA SOCIALIZACIÓN POLÍTICA DE LOS NIÑOS EN MÉXICO

Existe una tesis sobre la tolerancia que indica que “toda otredad es una fuente de intolerancia y conflicto” (Jiménez, 2005: 10). Dicha tesis se basa en el supuesto de que los individuos diferentes pueden llegar a convivir libremente, pero encontrarán diferencias de ideas o prácticas que los pueden llevar al límite y desencadenar un conflicto violento. Este tipo de apreciaciones son las que pueden hacer pensar que la tolerancia consiste no en la aceptación de la diferencia o de la diversidad, sino en “soportar” o sobrellevar las actitudes o creencias del otro, únicamente con la intención de que no se produzca una tensión que pueda desencadenar en violencia (Capella, 2006). De acuerdo con esta visión, la tolerancia es una actitud hacia los otros que tiene como principal objetivo que no se ejerza violencia entre los diferentes, requiere que el “tolerante” tenga esta disposición para contenerse sobre sus diferencias o distinciones hacia el otro (Capella, 2006).

El punto central sobre la tolerancia es que se ejerce hacia la diferencia con el fin de que se acepte, se admita, se asimile o se respete. En la actualidad se asocia el concepto de tolerancia con la aceptación o el reconocimiento de grupos sociales diferentes o minoritarios, en el mismo tenor que las ideas del multiculturalismo (Jiménez, 2005). Así, resulta problemático que dicho concepto remita a este tipo de ideas porque tales parten de la diferencia y de la desigualdad de los individuos.

En principio, la tolerancia debe ser practicada, como ya se mencionó, como un ideal de paz entre los individuos que conviven en una misma sociedad. Sin embargo, la forma en que la convivencia puede darse de una manera más democrática y sin sostenerse en la desigualdad de las minorías y los diferentes es por medio del impulso de la igualdad política entre los “socialmente diferentes” (Capella, 2006). Las diferencias sociales, culturales o personales no deberían traducirse en diferencias en lo que respecta a la participación política de los individuos, ni a su libre desarrollo en la sociedad; por ello, la igualdad política es una condición muy importante para acompañar el ejercicio de la tolerancia. Una forma de medir qué tan tolerante es una persona

es indagar sobre su aceptación de los otros tal y como son. La visión que se tiene sobre algunos grupos es especialmente útil para valorar estas actitudes, pues generalmente son grupos discriminados por la mayoría de la sociedad (homosexuales, extranjeros, minorías étnicas).

En el caso de la homofobia, por ejemplo, es importante decir que cuando nos referimos a ella no la concebimos como el “miedo” que tiene cierta gente hacia las personas homosexuales, sino que empleamos el término para hablar de una actitud hostil y agresiva que se focaliza en los homosexuales y que tiene su origen en los sentimientos negativos que genera el observar una persona homosexual o interactuar con ella. Se trata de una actitud intolerante por excelencia, que suele tener desenlaces significativamente violentos hacia las personas que abiertamente manifiestan su homosexualidad.

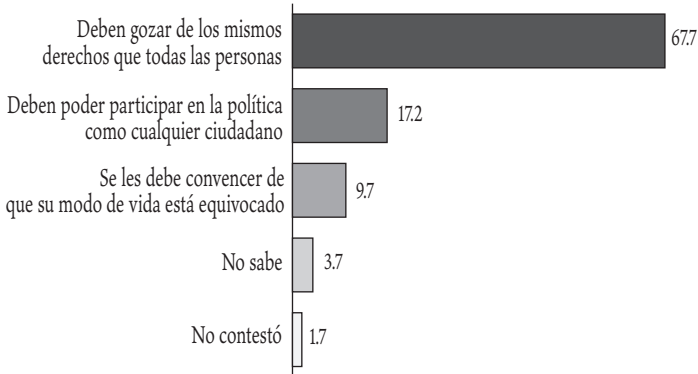
Para conocer cuáles son las actitudes que los niños tienen hacia las personas homosexuales, a los entrevistados se les pidió que indicaran: *¿Cuál de las siguientes frases refleja mejor lo que tú piensas?* Casi siete de cada diez alumnos entrevistados respondieron que los homosexuales o gente (gay) *deben gozar de los mismos derechos que todas las personas*, mientras que poco menos de dos de cada diez contestaron que *deben poder participar en la política como cualquier ciudadano*. Finalmente, casi uno de cada diez manifestó que *se les debe convencer de que su modo de vida está equivocado* (gráfica 9.3).

Entre los entrevistados que respondieron en mayor medida que los homosexuales *deben gozar de los mismos derechos que todas las personas*, destacaron aquellos de 15 años o más, los de 2º y los de 3º de secundaria, los hijos de padres con preparatoria o bachillerato, aquellos cuya madre tenía una escolaridad preparatoria o bachillerato y quienes son de la región centro del país. Entre quienes más manifestaron que *deben poder participar en la política como cualquier ciudadano*, destacaron aquellos que estudiaban el 1º de secundaria. Por último, quienes más contestaron que *se les debe convencer de que su modo de vida está equivocado*, fueron

## LA SOCIALIZACIÓN POLÍTICA DE LOS NIÑOS EN MÉXICO

aquellos que tenían hasta 10 años y aquellos cuyo padre se dedica a la agricultura y ganadería.

Gráfica 9.3. “59. ¿Cuál de las siguientes frases refleja mejor lo que tú piensas?: los homosexuales o gente (gay)...” (porcentajes)



Fuente: ENFCEB-2017, Departamento de Investigación Aplicada y Opinión, IJ-UNAM.

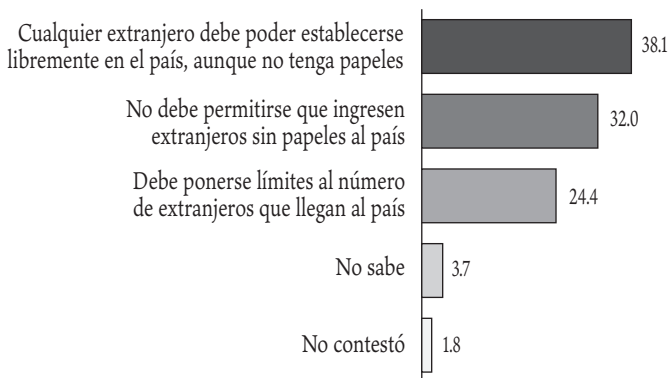
Observamos que las opiniones respecto a esta pregunta fueron relativamente uniformes. Se observa una gran aceptación de las personas homosexuales para que gocen de los mismos derechos que cualquier ciudadano común. Resalta que el tema destacado no es la participación política de los homosexuales a pesar de que se les considere como *personas que deben gozar de los mismos derechos*. El porcentaje de encuestados que respondió que debe convencerseles de que *su estilo de vida no es correcto* es muy pequeño, sin embargo, no por ello menos importante al considerar tratar de impulsar programas educativos que se basen no sólo en la idea multiculturalista, sino en la verdadera integración de los individuos en la sociedad y en la adopción de la otredad de carácter más general, incluyente y menos abstracto.

Los extranjeros siempre son importantes para cualquier sociedad moderna, sobre todo durante los siglos XIX y XX cuando ocurrieron grandes transformaciones que obligaron a grandes

## SOCIALIZACIÓN POLÍTICA Y VALORES DEMOCRÁTICOS

grupos humanos a salir de sus países y buscar otros lugares para residir tranquilamente. Estos procesos de migración han provocado diferentes cambios socioculturales en sus lugares de origen, pues mestizan las tradiciones. México es un país con un componente muy importante de mestizaje, por ello, resulta importante conocer la percepción y los niveles de tolerancia de los niños hacia los extranjeros (Lesser, 2017). Para conocer la percepción de los encuestados sobre los *extranjeros* se les preguntó: *¿Cuál de las siguientes frases refleja mejor lo que tú piensas?*, en donde casi cuatro de cada diez respondieron que *cualquier extranjero debe poder establecerse libremente en el país, aunque no tenga papeles*. Poco más de tres de cada diez afirmaron que *no debe permitirse que ingresen extranjeros sin papeles al país*. Por último, poco más de dos de cada diez dijeron que *debe ponerse límites al número de extranjeros que llegan al país* (gráfica 9.4).

Gráfica 9.4. “57. ¿Cuál de las siguientes frases refleja mejor lo que tú piensas?” (porcentajes)



Fuente: ENFCEB-2017, Departamento de Investigación Aplicada y Opinión, IJ-UNAM.

Al analizar los grupos sociodemográficos, quienes más respondieron *cualquier extranjero debe poder establecerse en el país, aunque no tenga papeles*, fueron quienes estudian 2° de secun-

## LA SOCIALIZACIÓN POLÍTICA DE LOS NIÑOS EN MÉXICO

daria, aquellos cuyo padre es comerciante y quienes viven en la región norte del país. Igualmente, entre quienes mencionaron que *debe ponerse límites al número de extranjeros que llegan al país*, sobresalieron los hijos de padres con escolaridad primaria, los hijos de padres ocupados en la agricultura y ganadería y quienes son de la región occidente del país. Observando estos porcentajes, podemos notar que no son tan lejanos de quienes respondieron tener una amplia disposición para recibir a los extranjeros.

Resulta preocupante que dicho comentario tenga tal presencia en las respuestas de los encuestados porque muchos de los personajes más relevantes de nuestro país han tenido un origen o nexos con el extranjero y no siempre de manera legal por las diferentes circunstancias históricas que han atravesado. Uno de los pilares fundamentales de México ha sido su política exterior de amplio apoyo a los extranjeros que deciden venir al país para liberarse de la persecución o de la mala situación económica o política imperante en sus respectivos países.

En este caso, nuevamente, no se trata de una especie de fobia, sino de un sentimiento negativo y de rechazo hacia las personas que vienen del extranjero. Lamentablemente, en un mundo globalizado y cambiante se debería aprender a conocer al otro y no meramente especular sobre lo que éste y su posición en el mundo significa para uno. Idealmente, lo más importante debería ser la convivencia pacífica, reconociendo las diferencias, pero buscando la igualdad política entre los habitantes de la sociedad.

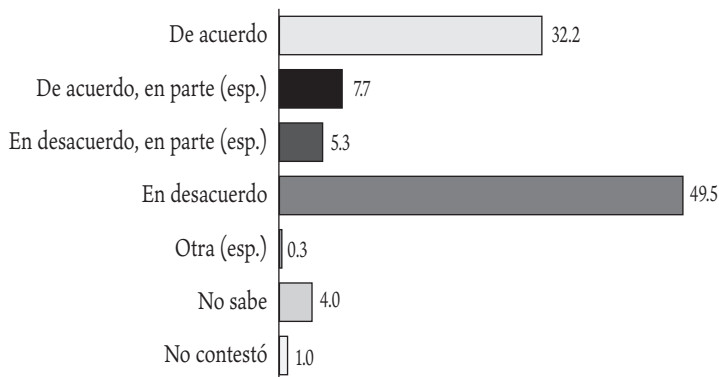
Otro elemento relacionado con la aceptación de las ideas diversas y la comprensión de los sentimientos ajenos es el de la libertad de expresión. En las sociedades modernas se considera como una de las libertades fundamentales, sobre todo, para el ejercicio de las prácticas democráticas. En una democracia, en principio, el poder reside en la totalidad de sus miembros y las decisiones se toman de manera colectiva. De acuerdo con este ideal, todos los ciudadanos tienen la posibilidad de externar su sentir y su pensar, porque cada una de las voces es válida y tiene

## SOCIALIZACIÓN POLÍTICA Y VALORES DEMOCRÁTICOS

la posibilidad de hacerse escuchar. De esta manera, las decisiones que toma la comunidad se pueden hacer de forma más eficiente e informada.

¿Cómo perciben los niños la libertad de expresión en los medios? Para conocerlo realizamos la siguiente pregunta: *¿Estarías de acuerdo o en desacuerdo en que se permitiera salir en televisión a una persona que va a decir cosas que están en contra de tu forma de pensar?* Poco más de cuatro de cada diez alumnos encuestados (39.9%) dijeron estar *de acuerdo* y *de acuerdo en parte* con que se permitiera salir en televisión a una persona que estuviera en contra de su forma de pensar. En contraste, poco más de la mitad de los encuestados (54.8%) manifestó estar *en desacuerdo en parte* y *en desacuerdo* con este cuestionamiento (gráfica 9.5).

Gráfica 9.5. “29. ¿Estarías de acuerdo o en desacuerdo con que se permitiera salir en televisión a una persona que va a decir cosas que están en contra de tu forma de pensar?” (porcentajes)



Fuente: ENFCEB-2017, Departamento de Investigación Aplicada y Opinión, IJ-UNAM.

En el análisis sociodemográfico encontramos que los estudiantes que en mayor medida dijeron estar *de acuerdo* y *de acuerdo en parte* con que se permitiera salir en televisión a una persona que estuviera en contra de su forma de pensar, fueron los de 14 años, 15

## LA SOCIALIZACIÓN POLÍTICA DE LOS NIÑOS EN MÉXICO

años y más, los de 2° y 3° de secundaria, los hijos de padre y madre con preparatoria o bachillerato, los hijos de madre comerciante y los de la región sureste. En contraste, los alumnos que mayoritariamente dijeron estar *en desacuerdo en parte y en desacuerdo*, fueron los de 11 años, los hijos de padre con un oficio, los hijos de madre dedicada a quehaceres domésticos y los de la región centro.

De acuerdo con las respuestas que obtuvimos de los niños, podemos observar que más de la mitad de ellos afirmó que no estaría de acuerdo con que alguien con un pensamiento diferente al suyo se presentara en la televisión. En contraposición, cerca de un tercio de los entrevistados respondió que sí estaría de acuerdo con que alguien con un pensar distinto al suyo se presentara en la televisión.

Ya expresamos que la tolerancia busca la convivencia pacífica entre los individuos respetando las diferencias sociales, por lo tanto, es significativo y preocupante ver que una gran parte de los niños manifestara su desacuerdo a que alguien que tenga ideas distintas a las suyas pueda expresarlas públicamente, pues ésta es una condición básica de una sociedad democrática. La tolerancia hacia la pluralidad de ideas es un área clara de oportunidad para la educación de los niños mexicanos. La importancia de la tolerancia como valor en una democracia es que justamente la intolerancia tiende a traer como resultado el desarrollo de actitudes autoritarias.

### ACTITUDES AUTORITARIAS

A la fecha, en los estudios sobre las causas del autoritarismo se han desarrollado tres enfoques teóricos: un primer acercamiento señala que el respeto a la autoridad es innato y genéticamente determinado: algunas personas por su naturaleza serían simplemente más autoritarias que otras (McCourt *et al.*, 1999; Stenner, 2005). Si el autoritarismo fuera innato, las variaciones entre país y país reflejarían grandes diferencias de acuerdo con las estruc-



turas genéticas de las poblaciones de distintos países, lo cual es altamente improbable.

Un segundo enfoque concibe al autoritarismo como el producto de un aprendizaje social, resultado de las experiencias del individuo con la autoridad (Altemeyer, 1988). Esta explicación es poco satisfactoria, pues las personas pueden ser más autoritarias cuando han tenido experiencias con la autoridad que las lleva a serlo; no obstante, persiste la cuestión de por qué dichas experiencias son más comunes en unos países y en unas épocas que en otros.

Un tercer enfoque, sostenido por la teoría del poder relativo, sugiere que el autoritarismo es producto de la desigualdad económica. Cuando los recursos económicos en una sociedad se distribuyen de manera desigual, el poder también se distribuye de manera desigual (Solt, 2012). Las sociedades con niveles más altos de desigualdad económica serán a la vez más jerárquicas y, por lo tanto, en ellas serán más comunes las experiencias que refuerzan las nociones verticales de la autoridad, trayendo consigo la diseminación del autoritarismo. El aumento de la exposición directa a las experiencias jerárquicas se complementa con la dominación cultural.

A la fecha, estos tres enfoques del autoritarismo no han brindado explicaciones completamente satisfactorias y concluyentes a las variaciones que se presentan entre los países y en el tiempo. Por ello, permanece como un problema abierto a la indagación de los estudiosos.

## ¿CÓMO MEDIR EL AUTORITARISMO?

La medición del autoritarismo se ha discutido por más de medio siglo y ha dado lugar al desarrollo de diversas escalas de medición.<sup>2</sup>

<sup>2</sup> Para la revisión de las diferentes escalas en la materia, véase Robinson, Shaver y Wrightsman (1991).

## LA SOCIALIZACIÓN POLÍTICA DE LOS NIÑOS EN MÉXICO

La escala original (*F scale*) desarrollada por Adorno y sus colaboradores (1950) para recoger este fenómeno adolece de defectos que han sido señalados por distintos académicos. Por su parte, la escala de Autoritarismo de Ala Derecha (RWA, por su nombre en inglés: *Right-Wing-Authoritarianism*) se enfrentó a los problemas planteados por Adorno, pero “creó nuevos problemas al incorporar indicadores como intolerancia, agresión y conservadurismo que tienden a confundir el autoritarismo con sus efectos” (Solt, 2012).

En trabajos como el de Hetherington y Weiler (2009) se ha llegado a la conclusión de que los valores preferidos para la crianza de los niños son un buen indicador del autoritarismo, en particular si se considera que los niños deben aprender a ser obedientes. Las respuestas a la pregunta de cómo educar a los niños sugieren orientaciones básicas hacia la autoridad: los valores de la crianza reflejan la concepción fundamental de la manera en la que las personas ven el mundo. Los académicos han discutido durante largo tiempo la importancia política de las preferencias relativas a la crianza de los niños, porque involucra juicios fundamentales acerca de lo correcto y lo incorrecto (Lakoff, 2016).

En su trabajo titulado *Prius or Pickup?: How the Answers to Four Simple Questions Explain America's Great Divide*, Hetherington y Weiler (2018) afirman que los individuos que exaltan cualidades centradas en el orden —respeto a los mayores, obediencia, buenos modales y buena conducta— tienen una visión del mundo poco flexible e intolerante. Estos valores predicen de manera importante sus posiciones con respecto a sus opiniones sobre los derechos de homosexuales, migración, equidad de género o control, es decir, tienen actitudes autoritarias.

Con el propósito de conocer si los niños y adolescentes mexicanos tienen valores más o menos autoritarios, propusimos una pregunta réplica de la construida por Hetherington y Weiler para medir el autoritarismo: *De las siguientes cualidades que te voy a leer, escoge la que consideres que es más importante para ti. ¿Tú qué prefieres...?. Por favor escoge una, la que consideres más importante*

SOCIALIZACIÓN POLÍTICA Y VALORES DEMOCRÁTICOS

de cada par. Las cualidades enlistadas fueron: A) Obediencia o B) Confianza en ti mismo; A) Pensar en los derechos y los sentimientos de los demás o B) Tener buena conducta; A) Independencia o B) Respeto a tus mayores; A) Curiosidad o B) Buenos modales.

Respecto al primer par de frases, se muestra una preferencia mayor por la *confianza en ti mismo* (51%) que por la *obediencia* (34.2%). En el segundo par de valores: *ser considerados con los demás* obtuvo un 44.6%, mientras que *tener buena conducta* fue apoyada por casi cuatro de cada diez entrevistados (cuadro 9.1).

Cuadro 9.1. “25. De las siguientes cualidades que te voy a leer, escoge la que consideres que es más importante para ti. ¿Tú qué prefieres...?” (porcentajes)

	A	Ambos (esp.)	B	No sabe	No contestó
a) Obediencia o b) confianza en ti mismo	34.2	14.1	<b>51.0</b>	0.4	0.3
a) Ser considerados con los demás o b) tener buena conducta	<b>44.6</b>	16.7	37.7	0.9	0.1
a) Independencia o b) respeto a tus mayores	22.2	10.1	<b>67.3</b>	0.2	0.2
a) Curiosidad o b) buenos modales	<b>65.1</b>	21.1	13.3	0.2	0.3

Fuente: ENFCEB-2017, Departamento de Investigación Aplicada y Opinión, IJ-UNAM.

En el tercer par de opciones planteadas, la *independencia* fue elegida por un poco más de dos de cada diez individuos, mientras que el *respeto a tus mayores* fue seleccionado por casi siete de

## LA SOCIALIZACIÓN POLÍTICA DE LOS NIÑOS EN MÉXICO

cada diez encuestados. Finalmente, en el cuarto par de valores, la *curiosidad* es apoyada por más de seis de cada diez niños, mientras que los *buenos modales* recibieron la aprobación más baja para todos los valores mencionados, con sólo 13.3 por ciento.

De este modo, los niños otorgaron mayor importancia en su educación a algunos valores relacionados con la apertura y libertad, tales como la *confianza en sí mismos* o *tener curiosidad*, que alcanzaron los mayores porcentajes en sus preferencias al obtener 51 y 65.1%, respectivamente. Con niveles ligeramente menores aparece *ser considerados con los demás* (44.6%). Valores relacionados con la jerarquía y la autoridad, como la *obediencia* y la *buena conducta*, obtuvieron un nada despreciable 34.2 y 37.7%. Sólo la opción de *los buenos modales* obtuvo una aprobación muy baja. Sin embargo, hay que destacar que 67.3% de encuestados optan por la respuesta de *respeto a tus mayores* versus *independencia*, habla de un valor asociado al autoritarismo que sigue estando presente en la mentalidad de los niños y jóvenes mexicanos.

En el análisis sociodemográfico realizado a partir de tablas cruzadas observamos que los alumnos que en mayor medida dijeron que era más importante *tener independencia*, fueron los del sureste. En contraste, los que eligieron en mayor proporción la opción de *respeto a tus mayores*, fueron los de 6° de primaria, los hijos de padres empleados en algún oficio y los de la región centro.

De manera similar, entre quienes en mayor medida mencionaron *tener confianza en ti mismo*, fueron los de 13 y 15 años y más, los de 1° y 3° de secundaria, los hijos de padre con preparatoria o bachillerato, los hijos de madre con preparatoria o bachillerato, ocupadas como comerciantes y los de la región centro. En contraste, quienes en mayor medida mencionaron que era más importante *ser obediente*, fueron los niños de 11 años, los de 5° de primaria, los hijos de padres empleados en la agricultura y la ganadería, los hijos de madre dedicada a quehaceres domésticos y los de la región sureste.

## SOCIALIZACIÓN POLÍTICA Y VALORES DEMOCRÁTICOS

Por su parte, entre los encuestados que dijeron preferir *ser curiosos*, fueron quienes tenían 13 años, los hijos de padre ocupado en actividades agrícolas y ganaderas, los hijos de madre dedicada al comercio. En contraste, quienes en mayor medida expresaron preferir *tener buenos modales*, fueron los niños de 5° de primaria, los hijos de padre con un oficio y los de la región centro. Por otro lado, quienes prefirieron la opción *pensar en los derechos y los sentimientos de los demás*, fueron los niños de 2° de secundaria, cuya madre tenía preparatoria o bachillerato y los hijos de padres con oficios varios. Finalmente, entre quienes en mayor medida mencionaron la opción *tener buena conducta*, fueron los de 12 años, los de 5° de primaria, los hijos de padres con escolaridad de primaria, los hijos de padres dedicados a la agricultura y ganadería y los de la región centro.

Con el fin de hacer un análisis más profundo de los valores democráticos de los niños, generamos un índice que intenta identificar a quienes tienen valores autoritarios o democráticos y a quienes están en proceso de transición de los valores autoritarios hacia los valores democráticos.<sup>3</sup>

De acuerdo con los resultados, casi uno de cada cuatro individuos (24.2%) tiene una mayor *propensión a tener valores autoritarios*, mientras que casi siete de cada diez (68.1%) resultaron ser un grupo en *proceso de transición* de valores autoritarios hacia valores democráticos, y menos de uno de cada diez (7.7%) presentó una mayor *propensión a tener valores democráticos* (gráfica 9.6).

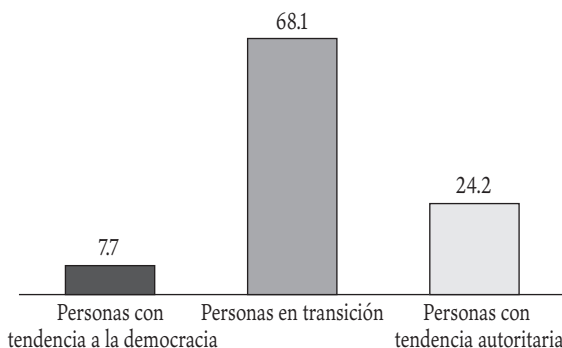
Al cruzar el Índice de Autoritarismo con las variables socio-demográficas encontramos que las afirmaciones que planteó Segovia en 1975 hoy en día se cumplen sólo parcialmente. En su estudio, Segovia concluye que “los resultados muestran hasta la saciedad el autoritarismo infantil mexicano. En todos los casos —con una sola excepción— dominan las actitudes autoritarias sobre las democráticas” (1975: 124). Actualmente entre los niños

<sup>3</sup> La metodología utilizada para la construcción del índice se puede consultar en el anexo 3.

## LA SOCIALIZACIÓN POLÍTICA DE LOS NIÑOS EN MÉXICO

predominan los valores en transición hacia posturas más democráticas. No obstante, los encuestados que tienden a valores autoritarios todavía son uno de cada cuatro niños.

Gráfica 9.6. Valores autoritarios-democráticos (porcentajes)



Fuente: ENFCB-2017, Departamento de Investigación Aplicada y Opinión, IJ-UNAM.

Al igual que sucede con las variables de socialización política, Segovia encontró que conforme aumentaba la escolaridad, las actitudes democráticas de los niños iban abriéndose paso, sin desplazar nunca a las autoritarias. Además, la escolaridad del padre era una variable de gran relevancia en la formación de los valores de sus hijos. Nuestro estudio coincide con esos hallazgos. Tanto en la actualidad como en el pasado, la mayor escolaridad de los niños está asociada a menos valores autoritarios. Asimismo, la escolaridad del padre sigue siendo un factor importante en la formación de dichos valores. Sin embargo, en nuestro estudio, la novedad es que la escolaridad de la madre aparece como una variable con una influencia importante en las actitudes autoritarias o democráticas de los niños, en algunos casos incluso con mayor peso que la del padre (cuadro 9.2).

## EQUIDAD DE GÉNERO

Como ya se ha mencionado, un elemento vital para tener una mejor convivencia social, además de la tolerancia, es el fomento de la igualdad entre los individuos socialmente diferentes. Las mujeres son un grupo que, en muchos casos y sectores de la sociedad, suele tener condiciones más desiguales o precarias debido a múltiples razones históricas y culturales. Dicha situación ha provocado que las mujeres de los estratos sociales más bajos se encuentren en una situación de alta vulnerabilidad, en donde difícilmente pueden tener acceso a oportunidades laborales o educativas. Mencionar esto es relevante porque muchas de estas causas son las que han dado origen a los problemas que las mujeres enfrentan actualmente y explican las razones por las cuales se les dificulta integrarse de forma activa a la actividad política y social.

Precisamente por las condicionantes históricas y de género a las que se enfrentan las mujeres es que suelen tener mayores dificultades para poder participar de manera activa en los círculos sociales a los que pertenecen, a pesar de que lleguen a tener un papel muy proactivo (Schteingart y Massolo, 1987). Sin embargo, gracias a los diferentes movimientos sociales que han reivindicado los derechos de las mujeres como iguales a los de los hombres, así como las situaciones históricas que han implicado grandes cambios en la sociedad, es que las mujeres han podido experimentar nuevas formas de organización y participación en su entorno, más allá del cumplimiento de lo que se considera su “rol de género”. El proceso de integrarse a la vida social ha sido complejo y difícil. No obstante, ha permitido que se vayan modificando las prenociones que se tenían sobre el papel social que las mujeres debían desempeñar y que puedan tomar papeles más activos. Asimismo, este proceso ha impulsado a que los hombres sean más igualitarios en sus relaciones interpersonales y en las responsabilidades de la familia y de la comunidad (Schteingart y Massolo, 1987).

Para conocer si ha habido algún tipo de cambio en la percepción sobre el papel que la mujer desempeña en la sociedad,

## LA SOCIALIZACIÓN POLÍTICA DE LOS NIÑOS EN MÉXICO

preguntamos a los niños: *¿Qué tan de acuerdo estás tú con las siguientes frases?* La mitad de los encuestados respondió que estaba muy de acuerdo con la frase, *aunque la mujer no trabaje, el hombre debería colaborar en las tareas del hogar*. En contraste, en el resto de las oraciones dominó la respuesta correspondiente a estar nada de acuerdo. Así, casi cuatro de cada diez niños expresaron no concordar nada con que *las mujeres se guían por sus emociones y los hombres por la razón*; casi cinco de cada diez alumnos estuvo nada de acuerdo con las frases *tener un empleo es más importante para el hombre que para la mujer y es natural que un hombre gane más que una mujer*. Por su parte, casi seis de cada diez estuvo nada de acuerdo con las siguientes frases: *tener una educación universitaria es más importante para un hombre que para una mujer; las labores del hogar son cosas de mujeres; en general, los hombres son mejores líderes políticos que las mujeres* (véase gráfica 9.7)

Cuadro 9.2. “25. Diferencias sociodemográficas según Índice de Autoritarismo” (porcentajes)

		Índice de Autoritarismo		
		Personas con tendencia a valores democráticos	Personas con valores en transición	Personas con tendencia a valores autoritarios
Total		7.7	68.1	24.2
Sexo	Hombre	8.8	66.4	24.8
	Mujer	6.7	69.7	23.6
Edad	Hasta 10 años	7.9	49.0	43.1
	11 años	6.8	65.4	27.8
	12 años	8.4	65.4	26.3
	13 años	7.4	75.5	17.2
	14 años	7.5	74.8	17.7
	15 años y más	7.8	71.9	20.2



SOCIALIZACIÓN POLÍTICA Y VALORES DEMOCRÁTICOS

Índice de Autoritarismo

		Personas con tendencia a valores democráticos	Personas con valores en transición	Personas con tendencia a valores autoritarios
Grado escolar	5º de primaria	5.0	59.5	35.5
	6º de primaria	10.0	63.2	26.8
	1º de secundaria	7.3	70.3	22.4
	2º de secundaria	7.0	73.9	19.0
	3º de secundaria	9.1	75.2	15.7
Escolaridad del papá	Ninguna	4.7	57.7	37.6
	Primaria	5.8	64.1	30.1
	Secundaria	7.4	71.1	21.5
	Preparatoria o bachillerato	9.8	70.1	20.1
	Licenciatura o posgrado	8.2	72.2	19.6
Escolaridad de la mamá	Ninguna	10.5	63.2	26.3
	Primaria		73.1	26.9
	Secundaria	7.9	68.5	23.6
	Preparatoria o bachillerato	10.4	67.4	22.1
	Licenciatura o posgrado	7.8	77.1	15.1

Fuente: ENFCEB-2017, Departamento de Investigación Aplicada y Opinión, IJ-UNAM.

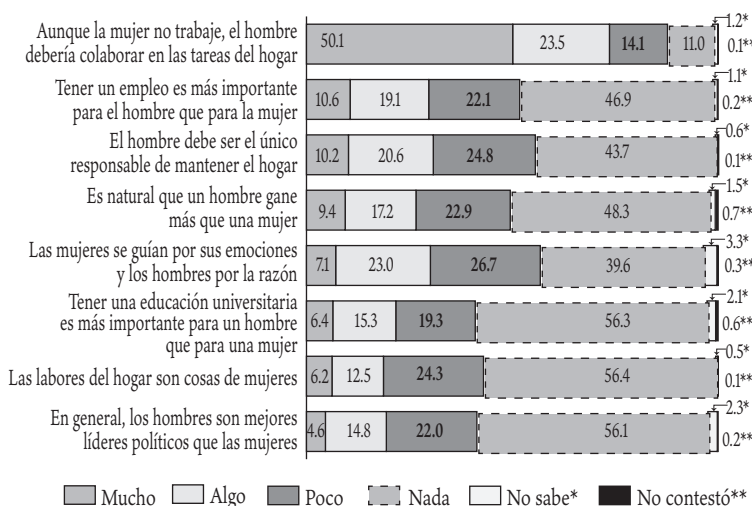
En el análisis de tablas cruzadas encontramos que los alumnos que mayoritariamente dijeron concordar *mucho* con la frase: *aunque la mujer no trabaje, el hombre debería colaborar en las tareas del hogar*, fueron los niños de 12 años, los hijos de padres comerciantes o con un oficio.

En contraste, quienes en mayor medida expresaron estar *nada* de acuerdo con la frase *tener un empleo es más importante para el hombre que para la mujer*, fueron los jóvenes de 15 años y

LA SOCIALIZACIÓN POLÍTICA DE LOS NIÑOS EN MÉXICO

más, los de 3° de secundaria, los hijos de padres con preparatoria o bachillerato que tienen algún oficio y los de la región norte. Por su parte, los que mayoritariamente estuvieron en desacuerdo con la opción *el hombre debe ser el único responsable de mantener el hogar*, fueron los jóvenes de 15 años y más, cuyo padre y madre tienen preparatoria o bachillerato y los de la región norte.

Gráfica 9.7. “26. ¿Qué tan de acuerdo estás tú con las siguientes frases? (mujeres)” (porcentajes)



Fuente: ENFCEB-2017, Departamento de Investigación Aplicada y Opinión, IJ-UNAM.

Por lo que respecta a la frase *es natural que un hombre gane más que una mujer*, quienes en mayor medida dijeron estar *nada* de acuerdo con ella, fueron las mujeres, quienes tenían 13 años, los alumnos de 6° de primaria y los hijos de padres con preparatoria o bachillerato. Entre los que manifestaron estar *nada* de acuerdo con que *las mujeres se guían más por sus emociones y los hombres por la razón*, sobresalen los niños de 15 años y más, los de 1° y 3° de secundaria, los hijos de madres con primaria y aquellas

## SOCIALIZACIÓN POLÍTICA Y VALORES DEMOCRÁTICOS

con bachillerato, los de la región norte y los de la región sureste. También encontramos que a mayor edad (hasta llegar a los 14 años) aumenta esta opinión.

En este mismo sentido, quienes más expresaron estar en desacuerdo con que *tener una educación universitaria es más importante para un hombre que para una mujer*, fueron las mujeres, los niños de 13 y 14 años y los de 1° de secundaria. Asimismo, nuestros hallazgos muestran que a mayor escolaridad del padre, los niños encuestados tienden a estar más en desacuerdo con esta frase. Por su parte, quienes más dijeron estar en desacuerdo con la oración *las labores del hogar son cosas de mujeres*, fueron los de 12 y 13 años, los de 1° de secundaria y los hijos de padre y madre con preparatoria o bachillerato. Finalmente, quienes mencionaron que no estaban de acuerdo con la frase *en general, los hombres son mejores líderes políticos que las mujeres*, fueron los niños de 13 años, los de 6° de primaria y 3° de secundaria y los hijos de padres con preparatoria o bachillerato.

Por las respuestas que externaron los encuestados, se puede identificar que en gran parte de las opciones que se les presentaron, la mayoría respondió estar *nada* de acuerdo con las frases que identifican a la mujer como alguien que se dedica sólo al hogar, que es incapaz de realizar tareas distintas a las domésticas o que implican que el hombre sea el individuo activo dentro de la sociedad. De manera parecida destaca que, en una proporción similar, los niños respondieron que los hombres debían participar en las tareas del hogar. Por lo tanto, podríamos llegar a concluir que, al menos en la percepción, se ha cambiado significativamente la idea del papel de la mujer como la principal encargada de las tareas caseras.

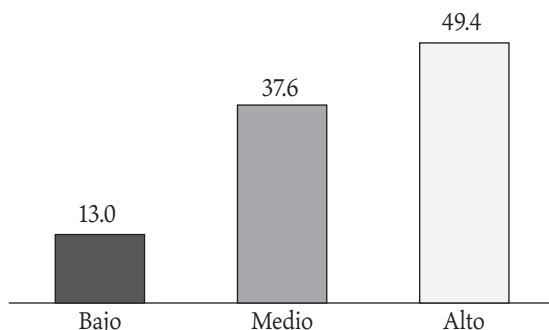
Con el fin de tener una mejor idea de las percepciones y los valores de los niños y jóvenes con relación a la equidad de género, construimos un índice de valores de equidad de género<sup>4</sup> que arroja los resultados presentados en la gráfica 9.8:

<sup>4</sup> Para ver cómo se construyó el índice, véase anexo 3.

## LA SOCIALIZACIÓN POLÍTICA DE LOS NIÑOS EN MÉXICO

Queda pendiente observar si en la realidad comienzan a materializarse ese tipo de ideas y si se han modificado en una proporción similar las prácticas asociadas a la tradicional división de roles de género.

Gráfica 9.8. Índice de valores de equidad de género (porcentajes)



Fuente: ENFCEB-2017, Departamento de Investigación Aplicada y Opinión, IJ-UNAM.

## PARTICIPACIÓN POLÍTICA DE LAS MUJERES

El ámbito social y las tareas que tradicionalmente se asignan a cada género no son únicamente uno de los cambios ni de los espacios de lucha y disidencia por los que han optado las mujeres (Montero, Zmerli y Newton, 2008). La participación política directa también ha sido uno de los principales campos donde las mujeres han buscado incidir desde el inicio de los movimientos de reivindicación de sus derechos políticos (Fernández, 2014).

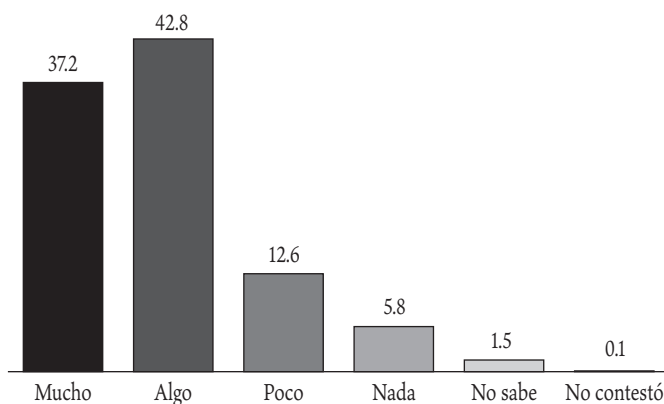
Para conocer realmente lo que los niños mexicanos piensan sobre las mujeres que participan en política, preguntamos: *¿Qué tanto crees que las mujeres deben intervenir en la política?* Al respecto, casi cuatro de cada diez niños consideraron que las mujeres deben intervenir *mucho* en la política, mientras que poco más de cuatro de cada diez respondieron que las mujeres deben intervenir *algo*. En contraste, poco más de uno de cada diez respondi-

## SOCIALIZACIÓN POLÍTICA Y VALORES DEMOCRÁTICOS

ron que las mujeres deben intervenir *poco* en la política y menos de uno de cada diez manifestó que *nada* (gráfica 9.9).

Entre los sujetos del estudio que más respondieron que las mujeres deben intervenir *mucho* en política, destacaron los niños de 14 años, los que cursaban 6° de primaria y aquellos cuyo padre cuenta con bachillerato o preparatoria. Quienes dijeron mayoritariamente que las mujeres deben intervenir *algo* en política, son los jóvenes de 15 años y más, aquellos cuyo padre tiene primaria y se dedica a la agricultura y ganadería, y los que viven en la región norte del país.

Gráfica 9.9. “43.2. ¿Qué tanto crees que las mujeres deben intervenir en la política?” (porcentajes)



Fuente: ENFCEB-2017, Departamento de Investigación Aplicada y Opinión, IJ-UNAM.

A diferencia de la pregunta de la ENFCEB-2017, la que hizo Rafael Segovia sobre si *las mujeres deben intervenir en política* se respondía dicotómicamente (los entrevistados podían responder sólo *cierto* o *falso*). Él consideraba que para los niños era un hecho que las mujeres debían intervenir en la política, ya que conocían que las mujeres tenían derecho a votar. En nuestro estudio, al hacer la misma pregunta, pero con opciones de respuesta de

## LA SOCIALIZACIÓN POLÍTICA DE LOS NIÑOS EN MÉXICO

*mucho, algo, poco o nada*, y tomando en cuenta las limitaciones al intentar establecer similitudes y diferencias entre ambos estudios, podemos observar cuál es la percepción que los niños tienen ahora sobre la intervención de las mujeres en dicho ámbito. Los resultados de nuestro estudio muestran que los niños encuestados aceptaron que las mujeres deben intervenir en política, aunque sigue habiendo un porcentaje no menor que piensa lo contrario.

Finalmente, observamos que los porcentajes que responden *mucho* y *algo* son bastante cercanos. Podemos pensar entonces que tal como se evidenciaba en la pregunta anterior, la mentalidad de los niños se ha modificado, no sólo en la asignación de los roles de género, sino también al considerar que las mujeres deben participar en política. Sin embargo, a pesar de que vemos que hay cambios, parece que aún hoy en día las actividades políticas no dejan de pensarse como algo que no compete directamente a las mujeres. Es probable que por eso existen bastantes niños que se pronunciaron por el *algo*, que no representa un pleno reconocimiento de los derechos políticos de los que debe gozar la mujer en una sociedad moderna.

Las respuestas que los encuestados dieron a las preguntas que les formulamos nos permiten esbozar un perfil de niños y jóvenes con cierto grado de confianza interpersonal, especialmente en su familia y maestros, y con cierto nivel de intolerancia hacia los homosexuales y extranjeros. Prefieren, en su mayoría, valores como la confianza en sí mismos, la empatía y la curiosidad por sobre la obediencia, buena conducta o los buenos modales. Sólo se decantaron por el respeto a sus mayores por encima de su independencia; es decir, la mayor parte de nuestros encuestados puede catalogarse como individuos en transición hacia valores democráticos. Finalmente, nuestros resultados mostraron que los niños y jóvenes en México tienen una opinión favorable sobre la equidad de género y la participación de las mujeres en la política, lo cual es un hallazgo esperanzador.