

## Capítulo VIII

# Dinámicas multiescalares de la ciudad y el territorio en América Latina y el Caribe<sup>1</sup>

## Introducción

La ciudad, la vida urbana y sus implicaciones sobre el desarrollo se dan en un contexto de permanente mutación y cambio. En esas condiciones, el propósito de este capítulo es precisar y dimensionar un aspecto de las transformaciones experimentadas por las ciudades y la urbanización regional en lo corrido del siglo XXI: el relativo al tamaño y la configuración de la gran ciudad, y a su impacto sobre la red urbana de la cual forma parte. Se trabaja en paralelo en dos escalas complementarias: las unidades urbanas en lo que se refiere a su tamaño y su configuración, es decir, la ciudad y sus escalas, y las redes urbanas y su extensión, es decir, las escalas de la urbanización.

Se comienza con una primera sección en que se expone el concepto de ciudad con el cual se trabajará. En la segunda sección se proponen las categorías de posmetrópolis y exópolis como referencia general para la comprensión del fenómeno de la expansión urbana. En la tercera sección se abordan las escalas global y continental de la ciudad y de la urbanización contemporáneas. En la cuarta sección se explica el origen de la metodología empleada —y las adaptaciones realizadas— que, con base en el uso de datos censales correspondientes a cada país, permite una muy razonable y

---

<sup>1</sup> Este capítulo fue elaborado por Luis Mauricio Cuervo y María del Pilar Délano del Instituto Latinoamericano y del Caribe de Planificación Económica y Social (ILPES). Los autores agradecen las sucesivas lecturas y los comentarios de Rosa Moura, del Instituto de Investigación Económica Aplicada (IPEA), Brasil.

comparativa aproximación al estado más reciente de los procesos de expansión urbana de los países de la región estudiados. En la quinta sección se exponen los resultados de la investigación, que permiten una aproximación al estado actual de la ciudad y la red urbana a escala nacional de algunos países seleccionados de América Latina y el Caribe: Brasil, Chile, Colombia, Costa Rica, El Salvador, Honduras, Nicaragua y México<sup>2</sup>. El capítulo se cierra con una sección de síntesis y conclusiones.

## A. La conceptualización de lo urbano contemporáneo: la expansión y el cambio morfológico de la gran ciudad

Es útil refrescar las raíces griegas y latinas de los vocablos de la ciudad y lo urbano para poner en evidencia la necesidad de desplegar una doble mirada con relación a estos procesos, que permita considerarlos como una realidad física y como un fenómeno sociopolítico. En el diccionario de griego antiguo<sup>3</sup> se establecen estas dos acepciones del vocablo polis (Πόλις). La primera se refiere a la ciudad como lugar, que abarca a la ciudad como espacio físico y también a la ciudadela, la ciudad alta amurallada, la acrópolis, ἀκρόπολις. La segunda acepción se refiere a la ciudad como conjunto de ciudadanos, que se opone a ἄστυ, la ciudad como lugar de residencia. Esta segunda acepción abarca a la ciudadanía, el conjunto de los ciudadanos, la patria; a la ciudad como organización política, el estado (ciudad), y también a la ciudadanía, el derecho de ser ciudadano.

Este sentido político de la ciudad se preserva en el vocablo latino *civitas*, e indirectamente en el vocablo *urbs*<sup>4</sup>. El primero, *civitas*, hace alusión a la ciudad, al estado, al conjunto de los ciudadanos, mientras que el segundo se refiere principalmente a Roma.

Siguiendo a Megino (2011), para Aristóteles el hombre es por naturaleza un animal social (πολιτικὸν ζῷον) en cuanto no puede existir sin formar parte de una comunidad. Así, la polis viene a ser la expresión natural de la sociabilidad humana, puesta de manifiesto a través de una comunidad cívica: “El que no puede vivir en comunidad o no necesita nada debido a su autosuficiencia, no es miembro de la polis, así que o es una bestia o un dios”<sup>5</sup>.

La ciudad es, por lo tanto, comunidad humana, y es también estructura física. En el mundo de nuestros días, esta dualidad semántica de la ciudad y

<sup>2</sup> Dada la imposibilidad, por limitaciones de tiempo y de recursos, de abarcar la totalidad de la región, se seleccionaron países de diverso tamaño, ubicación (América del Sur y Centroamérica, y México) y organización político-territorial (federales y unitarios).

<sup>3</sup> Diccionario didáctico interactivo griego-español [en línea] www.dicciogriego.es.

<sup>4</sup> Diccionario ilustrado latino-español español-latino, Vox.

<sup>5</sup> Aristóteles, *Política*, Libro I.

de lo urbano conserva todo su sentido y tensiona al máximo el pensamiento urbano, a través del cual se intenta seguir de cerca y comprender los cambios de cada uno de los polos del término, así como de sus relaciones. La dificultad de esta comprensión y de su seguimiento se pone en evidencia a través del registro que Martínez Toro (2016) hace de los vocablos y los conceptos mediante los cuales se intenta dar cuenta de las singularidades de lo urbano contemporáneo. Identifica al menos cuatro subconjuntos o familias de conceptos en que se subrayan aspectos o vectores del ser urbano y de su cambio que expresarían la singularidad de la ciudad y de la urbanización contemporáneas (Martínez Toro, 2016, págs. 86-92)<sup>6</sup>:

- i) El carácter planetario de la urbanización: la ciudad mundial, el archipiélago mundial, la metápolis, la ciudad global.
- ii) La ciudad como instrumento del capitalismo: las ciudades en el marco de la globalización, la urbanización planetaria mercantilizada. En el contexto de esta instrumentalización se destaca la centralidad de lo financiero: la ciudad del capital, la metropolización expandida financierizada, la ciudad neoliberal. También se presenta como instrumental el uso que hace el capital de las diversas y multiescalares formas de la segregación urbana y metropolitana: la ciudad de cuarzo, la ciudad dual.
- iii) Las múltiples y diversas transformaciones morfológicas (difusión, dispersión, fragmentación, policentrismo) de lo urbano contemporáneo: la ciudad difusa, la ciudad fractal. Como parte de estas transformaciones se otorga especial atención a la tensión entre el dinamismo de la ciudad externa y la ciudad consolidada: la periferia de la periferia (*exurbs*), la aldea urbana (*urban village*) o rururbana, la periurbanización, las ciudades externas (*outer cities*), la tecnourbe, la ciudad fronteriza (*edge city*), la zona residencial de las afueras de la ciudad (*suburbia*), la exópolis, la post-*suburbia*.
- iv) Finalmente, pero no por ello menos importante, la amplitud de la escala física de la ciudad de nuestros tiempos, su carácter regional: la megalópolis, los *metroplex*, la región metropolitana, las ciudades-región globales, las regiones urbanas policéntricas.

Aunque en la casi totalidad de estos vocablos y sus familias sobrepasa el papel jugado por los cambios físicos de la ciudad (escala, morfología y componentes), sus funciones económicas y su papel en los procesos contemporáneos de acumulación del capital, mediante la reflexión y el pensamiento urbano se intenta articular y comprender estos cambios en relación con los modos de vida y con el bienestar del ser humano y, muy

<sup>6</sup> En esta enumeración no se incluyen algunos de los vocablos mencionados por Martínez Toro (2016) porque se discrepa con la clasificación por él propuesta.

significativamente, con los siempre cambiantes modos y dinámicas de construcción de la comunidad humana. Interesa, por lo tanto, comprender el cambiante carácter de la ciudad como escenario y como vector de construcción de comunidades humanas, así como su impacto sobre el bienestar y el desarrollo de las sociedades.

## **B. La posmetrópolis: pretexto y contexto para la comprensión de la ciudad del siglo XXI**

La revisión y la discusión en profundidad del complejo interrogante delineado en la sección previa escapan al alcance de este trabajo. No obstante, por razones de orden epistemológico interesa referirse al trabajo de Edward Soja, quien ofrece una muy sugerente interpretación de la singularidad de la ciudad contemporánea.

Soja (2008) señala, en coincidencia con un amplio conjunto de observadores y conocedores de los actuales procesos de urbanización, la profundidad de las transformaciones experimentadas en los últimos 30 años. Destaca, igualmente, el desacuerdo predominante en la comprensión y la interpretación de dichas transformaciones (Soja, 2008, pág. 17).

Sin embargo, en medio de esta diversidad y divergencia de perspectivas, la pertinencia de Soja y de su particular mirada descansan en dos rasgos de inmenso valor, poco frecuentes en el mundo de la investigación urbana. Dicha pertinencia deriva, por un lado, de su pluralismo: su aporte constituye un metódico y sistemático esfuerzo por construir una conceptualización nacida de los múltiples y diversos abordajes elaborados alrededor de los profundos cambios de la ciudad contemporánea. Descansa, por el otro, en la pertinencia de su enfoque epistemológico, es decir, de su concepción respecto de cómo construir conocimiento científico en el campo de la investigación urbana.

En cuanto a lo primero, Soja propone el concepto de posmetrópolis para sintetizar los cambios de la ciudad contemporánea. Lo construye en articulación e interlocución directa con seis distintas formas de aproximarse a las transformaciones de lo urbano de nuestros tiempos, seis discursos sobre la posmetrópolis: “Estas representaciones académicas describen alternativamente la postmetrópolis como: (1) una metrópolis industrial postfordista flexiblemente especializada; (2) una región urbana globalizada o cosmópolis; (3) una exópolis postsuburbana o megaciudad; (4) una ciudad fractal de intensificadas desigualdades y polarización social; (5) un archipiélago carcelario de ciudades fortificadas; y (6) una colección de simcities hiperreales, donde la vida diaria se juega de forma creciente como si fuera un juego de ordenador. El objetivo [...] es sostener que la postmetrópolis se entiende mejor

combinando estos seis discursos interpretativos, sin privilegiar a ninguno sobre los demás” (Soja, 2008, pág. 22).

El segundo acierto de Soja consiste en su comprensión de los procesos de producción de conocimiento sobre lo urbano, de los procedimientos de generalización (establecimiento de tendencias y convergencias) y de singularización (establecimiento de diferencias y especificidades). La teoría urbana no cuenta con un método, como puede serlo la estadística para la sociología y la econometría para la economía, para establecer patrones comunes, comportamientos generales y relaciones causales de amplia validez. En la práctica suele usarse un caso, por lo general, una ciudad o un conjunto limitado de ellas que se consideran emblemáticas, para establecer estos patrones, sin el debido cuidado por hacer evidentes las restricciones ni los alcances derivados del procedimiento utilizado. Este procedimiento suele justificarse haciendo uso del discutible principio evolucionista según el cual la ciudad “más desarrollada” en un momento dado representa la dirección hacia la cual se han de mover —o se están moviendo— las restantes. La ciudad de los países desarrollados se entiende así como la prefiguración, el futuro de la ciudad de los países en desarrollo (Cuervo, 2005).

Soja aplica un procedimiento diferente del anterior con varias ventajas. En primer lugar reconoce y explicita cuál es la ciudad de la que se alimenta su reflexión general, en este caso, Los Ángeles. En segundo lugar propone un conjunto de criterios a partir de los cuales es posible articular tendencias generales de lo urbano y comportamientos singulares de cada ciudad. En tercer lugar, la ubicación específica de esta gran metrópolis la dota de condiciones muy favorables para constituir un escenario significativo donde se produce una muy especial intersección y fusión entre la ciudad del tercer mundo y la del primer mundo.

Así, considera a Los Ángeles “como un espacio habitado sintomático, una ventana representativa a través de la cual uno puede observar en toda su generalidad, originalmente expresada, los nuevos procesos de urbanización que han estado reconfigurando las ciudades y la vida urbana en todas partes del mundo a lo largo de los últimos treinta años. Los efectos de estos procesos de reestructuración pueden ser desarrollados más intensamente y vistos quizás de forma más sencilla en sus complejas interconexiones más en Los Ángeles que en cualquier otro lugar, pero esto no significa que esas mismas ventanas de interpretación no puedan ser abiertas en otras ciudades. Expuesto de forma diferente, lo que ha ocurrido en Los Ángeles también puede observarse en Petroria, Scuthorpe, Belo Horizonte y Kaohsiung, con variadas intensidades seguro, y nunca exactamente de la misma manera. Los nuevos procesos de urbanización son evidentes en todas partes si uno sabe qué es lo que tiene que mirar, pero asumen una rica diversidad de

formas y expresiones cuando se localizan y sitúan en contextos geográficos particulares” (Soja, 2008, pág. 24).

La idea, por lo tanto, es utilizar a Los Ángeles “para aprender más acerca de los nuevos procesos de urbanización que están afectando, con diversos niveles de intensidad, a todos los demás espacios urbanos del mundo. En este sentido, lo que [se presenta] es una invitación a realizar un análisis comparativo, a utilizar lo que puede aprenderse de Los Ángeles con el fin de comprender, en términos prácticos y teóricos, lo que está sucediendo en el lugar en el que viva el lector” (Soja, 2008, pág. 227). En concordancia con la necesidad de conjugar las dimensiones física y político-social de la ciudad (polis) contemporánea, las reflexiones de Soja acerca de la exópolis y la ciudad fractal son de especial pertinencia.

## 1. La exópolis o la reestructuración de la forma urbana

Edward Soja ha sistematizado las diferentes perspectivas sobre las principales transformaciones de la organización espacial de la ciudad contemporánea. Con base en ellas pueden identificarse cuatro grupos de expresiones: i) no lugar; ii) nueva frontera, exterior, posneosuburbano (reexaminado); iii) *metroplex*, -metrópolis, megalópolis, y iv) ciudad invertida, fracturada.

Más que preocuparse por las causas, este discurso registra las expresiones geográficas de los nuevos procesos de urbanización y sus efectos sobre la vida diaria y la planificación urbana (Soja, 2008, pág. 335). En un primer registro, algunas denominaciones hacen alusión a la extensión de la ciudad, cuyos límites parecen desaparecer; se trata de constelaciones discontinuas, fragmentadas, caleidoscópicas, que traspasan incluso las fronteras nacionales; regiones urbanas multicéntricas (Soja, 2008, págs. 335-339). Un segundo registro enfoca su mirada en la exterioridad de la expansión y del crecimiento urbano, en los lugares no céntricos de su localización y su despliegue. En un primer momento tal fue la sorpresa ante este nuevo rasgo de la urbanización que incluso se lo denominó contraurbanización. Más tarde se puso en evidencia la transformación del mundo suburbano y su progresiva conversión en un nuevo mundo urbano, ya no necesariamente subordinado a la centralidad del pasado: se habla así de la *post-suburbia*, o de la urbanización de los suburbios; de la metrópolis invertida, o de la finalización de la metrópolis moderna (Soja, 2008, págs. 339-343). “Al dar énfasis a lo nuevo, si bien se reconoce la persistencia de tendencias geohistóricas establecidas hace tiempo, se puede defender que durante los últimos treinta años el crecimiento de las ciudades exteriores ha descentrado y centrado, a la vez, el paisaje metropolitano, rompiendo y reconstituyendo el urbanismo monocéntrico predominante que una vez fijó todas las fuerzas, tanto centrífugas como centrípetas, alrededor de un nodo gravitacional singular. La desindustrialización ha vaciado muchos de los grandes núcleos y zonas urbanas industriales del

fordismo, mientras que la reindustrialización postfordista ha concentrado las industrias de alta tecnología en nuevos espacios industriales lejos de los viejos centros urbanos” (Soja, 2008, pág. 344).

Un tercer registro se refiere a las ciudades frontera y a las geografías posmetropolitanas; nuevos hogares de la civilización, diferentes de los antiguos centros urbanos. Un nuevo lugar idílico, con abundantes oportunidades laborales y nuevas formas de vida, percibido como único; “un espacio triunfal”, “una nueva y reparadora síntesis”, una nueva utopía urbana (Soja, 2008, págs. 346-350). Finalmente, un cuarto registro hace alusión a la ciudad ligera (*light*) como expresión de la nostalgia posmetropolitana, un discurso más preocupado por lo que se está perdiendo que por lo que está emergiendo. Aglomeraciones que son no ciudades, vida urbana dedicada a la facilidad y al entretenimiento, al consumo y no a la creatividad (Soja, 2008, págs. 350-352).

El vocablo exópolis es escogido por Soja para proponer una síntesis de este conjunto de cambios y transformaciones no solo objetivas, sino también mentales y perceptuales. “El prefijo *exo-* (fuera) es una referencia directa al crecimiento de las ciudades ‘exteriores’ y también sugiere la creciente importancia de las fuerzas exógenas [...]. El prefijo también se puede ver como indicador [...] del crecimiento de ciudades sin los tradicionales rasgos urbanitas, tal y como hemos convenido en definirlos en el pasado. Por lo tanto hay implicaciones de un espacio urbano reconstituido de forma significativa, urbanismo y polis/civitas. También uso el término exópolis para significar una síntesis [...]. La nueva geografía del urbanismo metropolitano es vista, por lo tanto, como el producto tanto de una descentralización como de una recentralización, de la desterritorialización como de la reterritorialización, de la continua expansión y de una intensificada nucleación urbana, de una creciente homogeneidad y heterogeneidad, de integración socio-espacial y desintegración [...]. La composición de la exópolis puede ser descrita metafóricamente como ‘la ciudad de dentro a fuera’, como en la urbanización de los suburbios y en el auge de la ciudad exterior. Pero también representa ‘la ciudad de fuera a dentro’, una globalización de la ciudad central que trae al centro a todas las periferias del mundo [...]. En la postmetrópolis reconstituida espacialmente, hay espacio para el optimismo y el pesimismo, la nostalgia y la exuberancia, la desesperación y la esperanza en el futuro” (Soja, 2008, págs. 355-356).

## **2. La ciudad fractal: las metropolaridades y el mosaico social reestructurado**

El conjunto de las categorías usadas en este discurso pone en evidencia el mapa conceptual alrededor del cual se ha buscado comprender las nuevas formas de socialidad de la ciudad contemporánea. En este caso, el mapa conceptual gira en torno de tres grandes grupos de expresiones: i) el

*apartheid*, la infraclase, los sin techo, los desaventajados; ii) la etnia, la raza, la inmigración, y iii) los conceptos: separados, mosaico, bifurcación y dual.

Según Soja (2008, pág. 374), “entretejido con la confusa espacialidad de la exópolis postfordista globalizada encontramos una socialidad recompuesta igualmente fluida, fragmentada, descentralizada y reorganizada en complejos patrones que tan sólo ahora se ha empezado a reconocer, comprender y estudiar de forma efectiva”. Las viejas polaridades entre la burguesía y el proletariado, la estratificación entre los ricos, la clase media y los pobres no han desaparecido, pero aparece “una geometría social mucho más polimórfica y fracturada” (Soja, 2008, pág. 375). Soja denomina metropolaridades a los múltiples ejes de poder y estatus diferenciales que mantienen la desigualdad socioeconómica.

La posmetrópolis aloja los extremos de pobreza y riqueza, y ha sido el ámbito de una significativa intensificación de las desigualdades. ¿Qué condiciones de la ciudad contemporánea la han convertido en la más fabulosa fábrica de desigualdades? Soja sostiene que “se asigna la causa del reciente aumento de la desigualdad a lo que genéricamente se ha venido definiendo como procesos de reestructuración, tales como la globalización, el aumento de las nuevas tecnologías de la información y la transición a una sociedad postindustrial o postfordista” (2008, pág. 379).

Los Ángeles y Nueva York “son las ciudades más globalizadas de Estados Unidos en lo que se refiere a capitales, trabajo y heterogeneidad cultural; están en regiones postmetropolitanas donde al menos uno, si no todos los sectores motrices de la economía flexible postfordista (industria de alta tecnología, producción artesanal y de diseño, y empresas de servicios de finanzas, seguros e inmuebles) están altamente concentrados; y su enorme tamaño y su geografía exopolitana acentúan aún más la creación de injusticias medioambientales, de nuevas formas de desigualdad social y económica y lo que he denominado metropolaridades” (Soja, 2008, pág. 381).

Se hace referencia al desajuste surgido entre la nueva ubicación de los empleos y la localización de los grupos afroamericanos en los centros urbanos desindustrializados. También se mencionan las dificultades en materia de educación y destrezas técnicas para contar con las competencias necesarias para desempeñarse en los nuevos trabajos. El racismo también interviene negativamente intensificando estos desajustes. Todos estos efectos conjugados han dado lugar a la configuración de un discurso que habla de la existencia de los “nuevos pobres urbanos” (Soja, 2008, págs. 382-384).

Desde una perspectiva panorámica, los estudios empíricos sobre el mercado laboral ponen en movimiento la operación de estas variadas fuerzas: “En un extremo, la influencia del capital global amplía el superestrato de los empleos de alta intensidad en conocimiento, profesionales-directivos y en la producción de servicios que coordinan y controlan la ciudad informacional



(otro concepto fuertemente sociologizado); mientras que en el otro extremo, encontramos una inmigración aún más masiva que aumenta la creciente infraclase postindustrial además de la economía informal, sumergida o 'en negro'. En el centro, la clase media doméstica se ve presionada por ambos lados tras un siglo o más de expansión casi continua, unos pocos favorecidos remontan la jerarquía a sus más altos peldaños, una cohorte mayor se filtra hacia abajo, hacia el peldaño inferior" (Soja, 2008, pág. 385).

Con puntos de referencia muy semejantes y líneas de argumentación de inspiraciones muy similares, la investigación urbana latinoamericana ha intentado dar cuenta de estas transformaciones de la ciudad latinoamericana, tanto en el ámbito de lo que es su organización espacial, como también en lo relacionado con la laboral y las condiciones de vida.

### **3. ¿Una posmetropolización de la gran ciudad latinoamericana?**

Las grandes ciudades de América Latina y el Caribe no han permanecido ajenas a las transformaciones de lo urbano en el mundo contemporáneo. Los debates relatados por Soja alrededor de los seis discursos que configuran la idea de la posmetrópolis son los mismos que se han hecho presentes en la región. Se hará mención de algunas perspectivas avanzadas en estos diversos sentidos.

En lo relacionado con la organización espacial de la ciudad y sus implicaciones sociales, los debates han girado en torno de si se ha configurado un patrón de ciudad difusa o dispersa (Dematteis, 1996), o más bien de carácter policéntrico, en contraste con el supuesto de la ciudad compacta previamente existente. Igualmente se ha señalado la inconveniencia de argumentar la existencia de un patrón universal de configuración espacial y, más bien, la necesidad de distinguir distintos tipos y trayectorias (Cuervo, 2012).

Otro componente importante del debate ha girado en torno de la aplicabilidad y la pertinencia del concepto de ciudad global o, alternativamente, del grado y el tipo de globalización de las ciudades latinoamericanas (Cuervo, 2003). Un espacio destacado ha sido ocupado por los cambios generados alrededor de la construcción de ciudadelas privadas dentro de la ciudad, los barrios cerrados, los megacondominios y sus implicaciones socioespaciales. En tercer lugar, se ha otorgado especial interés a la discusión acerca de la intensificación de las desigualdades sociales dentro de la ciudad (Rodríguez, 2014; Sabatini, Cáceres y Cerda, 2001), las nuevas formas de segregación y la coexistencia de circuitos duales de trabajo, producción y generación de riqueza (Silveira, 2016).

Este capítulo y el trabajo de investigación en que se basa se ubican en un ámbito, el de las escalas del crecimiento urbano y sus nuevas configuraciones,

que ha merecido menos atención y esfuerzos. La investigación reciente más significativa ha sido realizada en el Instituto de Investigación Económica Aplicada (IPEA) del Brasil por investigadores como Moura y Pêgo (2016). Como antecedente central, dichos autores destacan la presencia de nuevas escalas y morfologías de la ciudad, subrayando que las investigaciones estudiadas apuntan a una tendencia de configuración de espacios urbanos aglomerados, de varias dimensiones y morfologías, que expresan los diferentes ritmos y formas de inserción de las ciudades y regiones en la división social del trabajo y, por lo tanto, distintas escalas de un mismo proceso de urbanización (Moura y Pêgo, 2016).

Derivado de estas transformaciones emerge un desafío en materia de gestión y de política pública para el desarrollo urbano, relativo al desacople entre escalas y niveles. Esas nuevas configuraciones y escalas se acompañan de una falta de correspondencia entre el tamaño de la ciudad funcional (escala) y sus límites administrativos (niveles), al pasarse a configuraciones más complejas, amplias y distantes, sugiriéndose la existencia no solamente de aglomeraciones metropolitanas, sino también de conglomerados urbanos. Según Moura y Pêgo (2016), los estudios muestran la disociación entre los límites de las unidades institucionalizadas y la extensión de las aglomeraciones urbanas que las polarizan, dada la proporción elevada de municipios con niveles bajos o muy bajos de integración en la dinámica de la aglomeración, que podrían considerarse no integrados o en una fase primitiva de la integración en esa dinámica. Se perfilan configuraciones espaciales más complejas, y se remite a la necesidad de ampliar el universo de análisis a los municipios ubicados en las proximidades de las unidades consideradas, ya que podrían estar formando nuevos vectores de ocupación y crecimiento que alteren el perfil y la morfología de dichas unidades. En el período estudiado por ellos, comenzaron a hallarse elementos singulares del fenómeno metropolitano en un espacio más amplio y más distante de las aglomeraciones de naturaleza metropolitana; podían percibirse tanto en las nuevas aglomeraciones urbanas, o en las configuraciones espaciales articuladas de forma continua o discontinua en torno a las aglomeraciones consolidadas, como en el papel funcional de una centralidad singular, que en áreas de baja densidad pasa a cumplir un perfil metropolitano, adquiriendo funciones de mayor cualificación (Moura y Pêgo, 2016).

Mediante este capítulo se busca contribuir al conocimiento de esta problemática de la expansión metropolitana, las nuevas configuraciones urbanas y el desacompasamiento entre la mutación de las escalas de la urbanización y sus niveles de gestión y de gobierno. En trabajos e investigaciones posteriores queda la tarea de articular la comprensión de estos cambios físico-espaciales con las nociones de lo urbano como comunidad sociopolítica.

## C. Las escalas de la urbanización contemporánea: lo global y lo continental

Cada una de las escalas de la urbanización responde a lógicas de integración, configuración y funcionamiento diferentes. Cada una de ellas pone de manifiesto fenómenos sociales, económicos y físico-espaciales de diverso tipo: la urbanización a escala global pone de manifiesto el papel desempeñado por la red mundial de ciudades y por sus diferentes unidades en el funcionamiento económico contemporáneo; sirve de soporte a los flujos de capital financiero, de bienes y servicios, y de personas, y en esa misma medida atestigua las desigualdades de poder, de peso y de jerarquía, y los muy diferentes niveles de proximidad económica entre los componentes de la economía mundial actual. El estado de la red urbana a escala continental (sudamericana<sup>7</sup>) y de su proceso de urbanización es una expresión de su historia de poblamiento y de expansión demográfica, registra las diferencias de intensidad de los flujos de intercambio y de integración funcional entre sus unidades, y traduce las desigualdades de peso, poder, jerarquía y niveles de riqueza entre sus componentes. Finalmente, la escala nacional permite apreciar la conjugación de los procesos globales y los más propiamente locales, territoriales y nacionales. Cada red urbana nacional es el resultado de esta amalgama, en que su geografía y sus dinámicas de poblamiento y de demografía se entrecruzan para dar lugar a la emergencia de sistemas urbanos con niveles desiguales de integración, peso, riqueza y dinamismo. En lo que respecta a esta escala en particular, se hará énfasis en registrar el estado actual de las configuraciones posmetropolitanas, sus tamaños y su conformación.

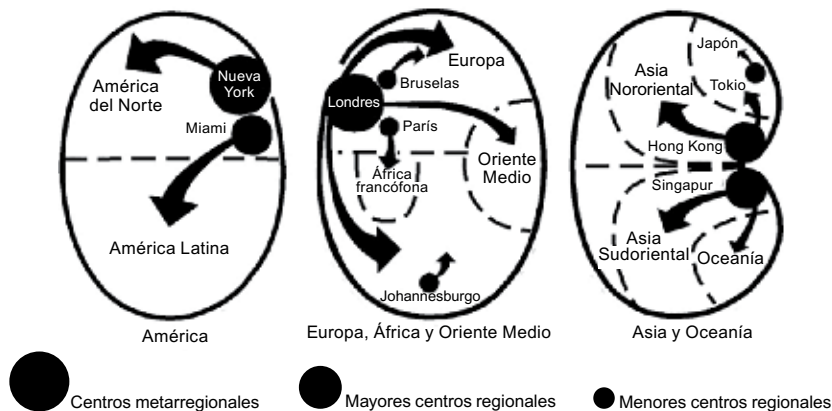
### 1. La urbanización a escala global

Desde el final de la etapa fordista de acumulación en la década de 1980, en los estudios de la geografía urbana planetaria se pone en evidencia la existencia de una red mundial de ciudades encabezada por la presencia de ciudades globales, y organizada territorialmente en torno de tres grandes polos que han variado y se han transformado. Según Sassen, a finales de la década de 1980 estos polos urbanos eran Nueva York, Londres y Tokio, cada uno de ellos a la cabeza de áreas de influencia vertidas hacia América del Norte y América Latina en el primer caso, Europa y África en el segundo, y Asia Oriental en el tercero (véase la infografía VIII.1). En ningún caso se trata de redes con áreas de cobertura universal, sino de archipiélagos urbanos (Veltz, 1996) plenos de discontinuidades espaciales, de zonas de exclusión, y de desigualdades y disimetrías mayores.

---

<sup>7</sup> Por ausencia de información suficiente a nivel de la región considerada como un todo, es decir, de América Latina y el Caribe, y dadas las restricciones de tiempo relativas a la realización de esta investigación, esta parte del análisis se restringe al ámbito de América del Sur.

### Infografía VIII.1 Regiones globales de la red mundial de ciudades, 2003



**Fuente:** B. Derudder y otros, "Beyond Friedmann's World City Hypothesis: twenty-two urban arenas across the world", *Research Bulletin*, vol. 97 (Z), Viena, Mitteilungen der Österreichischen Geographischen Gesellschaft, 2003.

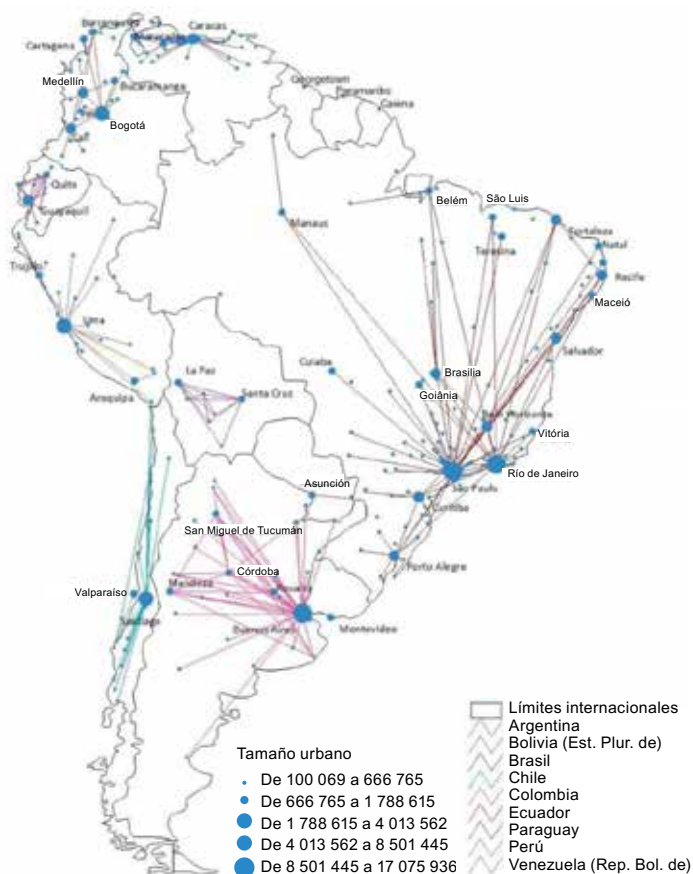
El permanente cambio de la economía mundial, de su estructura, de sus fuentes de acumulación y de su poder relativo da lugar a una transformación también permanente de la geografía urbana y de las áreas de influencia de los polos globales. Tomando como referencia los años transcurridos a finales de la década de 1980, entre estos cambios destacan como fenómenos mayores el estancamiento a largo plazo de la economía japonesa, la emergencia y el creciente peso de China, y los más recientes impactos de la financierización de la economía y de la crisis de las hipotecas de alto riesgo (*subprime*) desencadenada en 2008.

Sobre la base de información proveniente de las corporaciones transnacionales respecto de su ubicación y la de sus sucursales, Kwon (2016, cuadro 1) establece que en 2006 la cima de la jerarquía urbana había mutado con respecto a la década previa y se encontraba ahora encabezada por Nueva York, París y Tokio, con Londres ya en el cuarto lugar en la jerarquía mundial. Como resultado de la crisis financiera de 2008, en 2013 esta jerarquía ya se había transformado, colocándose Tokio en el primer lugar, París en el segundo, y Nueva York y Londres en el tercero y el cuarto, respectivamente (Kwon, 2016, cuadro 1). Después de la crisis la red mundial de ciudades continuó su expansión y su centralidad derivó hacia la conformación de un triunvirato caracterizado por la ubicación de Nueva York, París y Tokio en el centro. Además, cada una de las ciudades de jerarquía mayor o secundaria reforzó sus conexiones con las de su propia región, sobre todo en los casos de Europa y de Asia (Kwon, 2016, pág. 3).

## 2. La urbanización a escala sudamericana

En el estudio de Egler (2015) se pone de manifiesto el papel nodal desempeñado por las ciudades mayores de cada red urbana, que sirven de enlace con el resto del continente y funcionan como punto de relevo con el resto de su sistema urbano (véase el mapa VIII.1). También se ponen de manifiesto las significativas diferencias entre las redes nacionales primaciales (Argentina, Chile, Perú y Uruguay), las bicefálicas (Estado Plurinacional de Bolivia y Ecuador) y las multipolares (Brasil, Colombia y Venezuela (República Bolivariana de)). Finalmente, en términos de la intensidad de los flujos, en el mapa VIII.1 se evidencia la centralidad continental de São Paulo y su posición dominante en el continente.

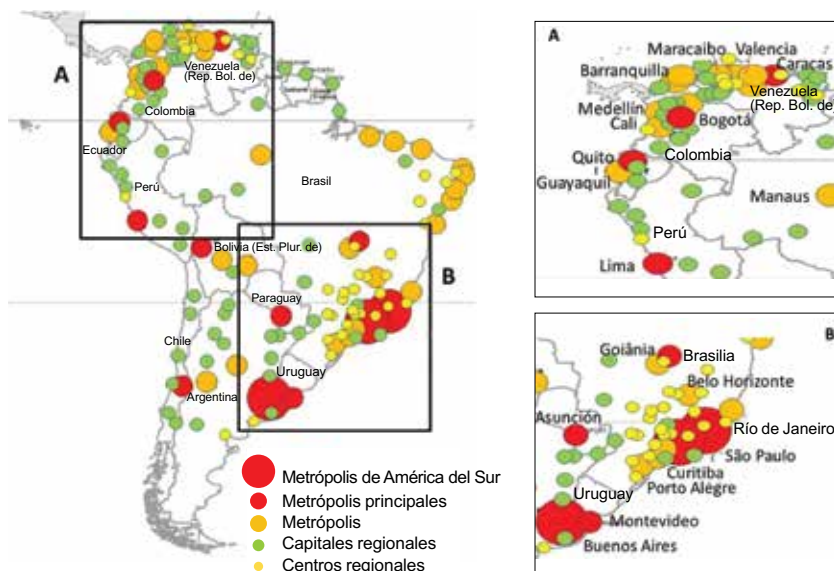
Mapa VIII.1  
América del Sur: modelo gravitacional y principales interacciones urbanas, alrededor de 2000



Fuente: C. Egler, "Referenciais básicos para uma metodologia de identificação do sistema urbano da América do sul", *Rede Urbana e Integração Produtiva no Brasil e na América do Sul. Relatório de Pesquisa*, Brasília, Instituto de Investigación Económica Aplicada (IPEA), 2015.

Según Cuervo y Moura (2015), el análisis de las jerarquías urbanas sudamericanas permite reforzar la idea de la existencia de un entramado urbano con forma de cinturón (véase el mapa VIII.2). Este cinturón no adopta la forma de red o malla debido a la presencia de grandes marcas geográficas y al débil poblamiento de la Amazonía (en el centro del continente) y de la Patagonia (en el extremo sur, ausente del cinturón). Además se trata de un cinturón de heterogénea composición, con dos vértices de alta densidad y otros dos de gran extensión y menor densidad. Los dos primeros vértices, el andino y el del sur del Brasil —la malla urbana andina, al noroeste, articulada alrededor de Guayaquil (Ecuador), Quito, Bogotá y Caracas, y la red del centro-sureste brasileño, construida a partir de São Paulo, Río de Janeiro y Brasilia—, constituyen los vértices de alta densidad y de mayor complejidad. Los dos segundos están conformados por el cinturón metropolitano del nordeste brasileño (y el nordeste sudamericano, Suriname y Guyana) y por el del Cono Sur (Asunción, Montevideo, Buenos Aires, Santiago, Santa Cruz de la Sierra, La Paz (Estado Plurinacional de Bolivia) y Lima).

Mapa VIII.2  
América del Sur: jerarquía de los principales centros urbanos y vértices de más alta densidad urbana, 2012



Fuente: L. M Cuervo y R. Moura, "The South American urban system", inédito, 2015.

## **D. Metodología para la identificación y la caracterización de los procesos de extensión metropolitana a escala nacional**

En América Latina no se cuenta con información sistemática, comparable ni actualizada que haga posible conocer su proceso de extensión urbana y metropolitana, y hacer un seguimiento acerca de dicho proceso. En otras zonas, especialmente en Europa y los Estados Unidos, se utiliza información acerca de la movilidad cotidiana o de las formas de operación de los mercados laborales para identificar y delimitar las aglomeraciones urbanas. En América Latina y el Caribe apenas se cuenta con la información provista por cada país, la cual, sin embargo, no está debidamente actualizada y menos aún obedece a criterios de comparabilidad que permitan configurar una visión de conjunto. El Centro Latinoamericano y Caribeño de Demografía (CELADE)-División de Población de la CEPAL hace este seguimiento y realiza observaciones utilizando criterios de tipo cartográfico que aportan una visión más cercana de la realidad de este fenómeno, pero aún incompleta. Por lo tanto, el propósito principal del método desarrollado y aplicado es contar con criterios que, sobre la base de la información censal de los países, permitan identificar todas aquellas unidades espaciales básicas (municipios, partidos, comunas) que formen parte de los procesos de expansión metropolitana.

Así, en esta sección se exponen los resultados de este trabajo de identificación y descripción del proceso de extensión urbana en América Latina y el Caribe. Se tomó como punto de partida la metodología desarrollada por Moura y Pêgo (2016), con la que se hizo una primera aproximación. Posteriormente se afinó y se perfeccionó la metodología, dando lugar a los resultados que se presentan a lo largo de esta sección. A continuación se presenta la metodología de Moura y Pêgo (2016), así como la clasificación inicial de conglomerados propuesta. Posteriormente se expone la metodología desarrollada en el marco de esta investigación, para finalmente hacer una presentación resumida de los resultados obtenidos.

### **1. Antecedentes**

Moura y Pêgo (2016) toman como base un conjunto de seis indicadores a partir de los cuales identifican los procesos de expansión metropolitana, sobre todo en el Brasil: el tamaño de la población, el crecimiento, la densidad, la ocupación predominante, el grado de urbanización y la proporción de ocupados que se dedican a actividades urbanas (Moura y Pêgo, 2016). A partir de su aplicación proponen la existencia de tres grandes categorías de la expansión urbana.

La primera categoría corresponde a las aglomeraciones metropolitanas, esto es, ciudades extensas cuyas dimensiones sobrepasan los límites jurídicos del nivel básico de la organización territorial de un país, llámense municipios,

partidos o distritos, entre otras. Esta es la más conocida y estudiada forma de expansión urbana concentrada presente en la región. Moura y Pêgo (2016) definen la aglomeración urbana como un área compuesta por municipios que forman una gran configuración poblacional, con zonas de ocupación continua, alta densidad de población, un elevado grado de urbanización y una integración interna dada por los desplazamientos pendulares de las personas alrededor de uno o varios centros urbanos y entre estos al dirigirse hacia su lugar de trabajo o estudio. Se distinguen cuatro tipos: i) las metrópolis consolidadas, es decir, las áreas urbanas plurimunicipales conurbadas funcionalmente integradas —categoría *a* de Moura y Pêgo (2016)—; ii) las conurbaciones, es decir, las áreas urbanas plurimunicipales no integradas funcionalmente —categoría *b* de Moura y Pêgo (2016)—; iii) el área de dispersión metropolitana, es decir, las áreas urbanas plurimunicipales no conurbadas pero próximas, con algún nivel de integración funcional —categoría *c* de Moura y Pêgo (2016)—, y iv) los corredores metropolitanos, es decir, las áreas urbanas plurimunicipales no conurbadas, espacialmente no muy próximas y con frecuencia sujetas a varias centralidades urbanas influyentes —categoría *d* de Moura y Pêgo (2016)—.

La segunda categoría corresponde a los nodos metropolitanos, esto es, las ciudades de menor extensión cuyo crecimiento no sobrepasa los límites jurídicos de los niveles básicos de la organización territorial de un país, pero significativas por su talla o su dinamismo. En esta categoría se distinguen tres tipos: i) los nodos metropolitanos dinámicos, es decir, los centros urbanos monomunicipales caracterizados por su crecimiento demográfico significativo —categoría *e* de Moura y Pêgo (2016)—; ii) los nodos metropolitanos estables, es decir, los centros urbanos monomunicipales caracterizados por un bajo nivel de crecimiento demográfico —categoría *f* de Moura y Pêgo (2016)—, y iii) los corredores metropolitanos en formación, es decir, los centros urbanos monomunicipales localizados a lo largo de un eje o área de expansión pero con dinámicas débilmente correlacionadas —categoría *g* de Moura y Pêgo (2016)—.

La tercera categoría está conformada por los vectores metropolitanos, esto es, las ciudades dispersas con dinámicas demográficas correlacionadas que sugieren la probable formación de corredores metropolitanos —categoría *h* de Moura y Pêgo (2016)—.

## 2. Metodología, tratamiento de la información, análisis e interpretaciones

Se presentarán, en primer lugar, las variables seleccionadas para la identificación de las unidades espaciales (municipios, comunas o distritos) básicas que forman parte de los procesos de expansión urbana y metropolitana en cada país. Se expondrá a continuación la manera de tratar esa información y el rol asignado a cada variable en estos procesos de selección y en los posteriores



de caracterización. Se explicará, en tercer lugar, la identificación cartográfica de las agrupaciones, denominadas regiones urbanas, y el análisis realizado para establecer su caracterización y su tipología.

### **a) Las variables**

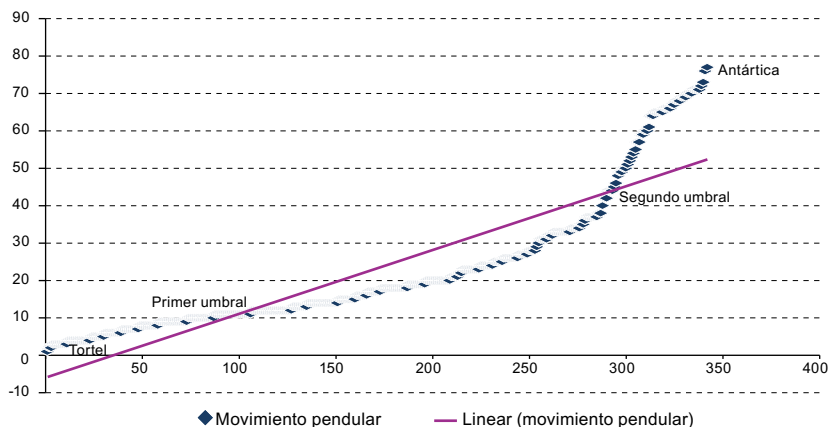
Las adaptaciones y los cambios aplicados a la metodología propuesta por Moura y Pêgo (2016) derivan de las siguientes consideraciones. Por un lado, por ser este un estudio comparativo de orden latinoamericano, el número de variables de posible utilización se vio disminuido debido a las limitaciones relativas a la calidad y la disponibilidad de la información. Se pasó así de seis a cinco variables: la movilidad pendular, la tasa intercensal de crecimiento demográfico, el porcentaje de población ocupada en actividades no agrícolas, la tasa de urbanización y el tamaño demográfico. Respecto de la metodología de referencia, la única variable excluida fue la densidad debido a que el diseño espacial de las unidades básicas es muy variable, en algunos casos es de gran tamaño e incluye extensas áreas no urbanas, y en otros casos es muy compacto y eminentemente urbano. Este nivel de variabilidad resta a la variable la significatividad esperada y por ello se decidió descartarla.

### **b) El tratamiento de la información**

En la metodología original los umbrales definidos respecto de cada una de las variables eran únicos y uniformes: por ejemplo, para discriminar entre las unidades seleccionadas y las desechadas, a la tasa de urbanización le correspondía un umbral del 75%; aquellas unidades por encima de ese valor formaban parte de la selección y las que estaban por debajo quedaban fuera. Este umbral se aplicó uniformemente a todos los estados del Brasil. No obstante, dada la diversidad de las situaciones y la heterogeneidad de los países bajo estudio se consideró que estos umbrales no deberían ser únicos ni uniformes, sino que deberían adaptarse a las circunstancias específicas de cada país. Por esta razón, con relación a cada país se hizo un estudio previo acerca del comportamiento estadístico de cada una de las variables para determinar, con base en dicho estudio, los valores umbrales. Por ejemplo, un 10% de movilidad pendular puede tener un significado muy distinto en países como Chile y Colombia, con condiciones de infraestructura de carreteras muy diferentes: mientras que en Chile este valor podría representar un bajo nivel de movilidad, es posible que en Colombia tuviera el significado contrario. Se asumió, por lo tanto, que cada país estudiado constituye un sistema socioespacial singular que requiere ser tratado de manera particular. El procedimiento se explica a continuación.

En el caso de las variables relativas al movimiento pendular y las tasas de crecimiento se observaron distribuciones de tipo exponencial. De manera estadística se identificó el punto a partir del cual la variable adquiere una pendiente casi vertical para determinar allí el umbral o el punto de corte entre las unidades espaciales seleccionadas y las desechadas.

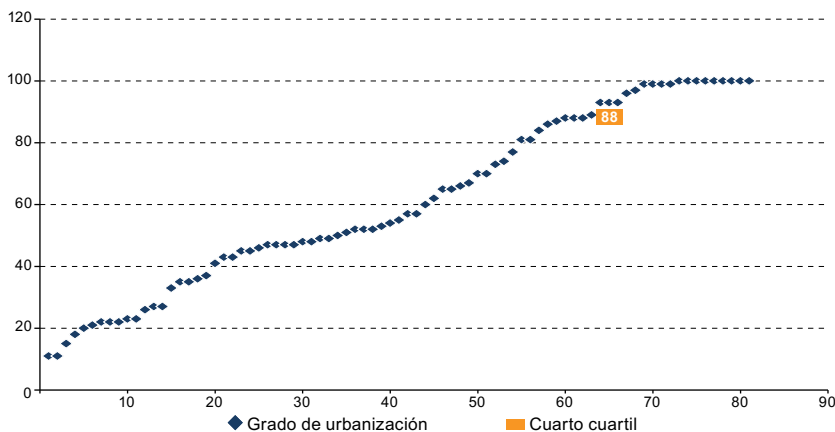
**Gráfico VIII.1**  
**Chile: movimiento pendular, 2002**  
*(En porcentajes)*



**Fuente:** Elaboración propia sobre la base de información de bases de microdatos censales.

En contraste, en lo que respecta a las variables relativas a la tasa de urbanización y el porcentaje de la población ocupada en actividades no agrícolas se observaron, en todos los casos, distribuciones lineales. Dado que la función no tiene un punto de corte explícito se decidió tomar como umbral aquel punto por encima del cual el número de las unidades espaciales constituía el 25% superior (cuarto cuartil) del total del universo.

**Gráfico VIII.2**  
**Costa Rica: grado de urbanización, 2011**  
*(En porcentajes de la población de cada unidad espacial que habita en zonas urbanas)*



**Fuente:** Elaboración propia sobre la base de información de bases de microdatos censales.

Además, con base en el mismo criterio explicado en el párrafo anterior, en el caso de los países de gran tamaño, como México y el Brasil, se decidió utilizar umbrales diversos, diferentes para cada una de las regiones sociodemográficas de cada país.

**Cuadro VIII.1**  
**Brasil y México: regiones consideradas en el análisis de las regiones urbanas**

País	Subregiones	Estados
Brasil	Región Norte	Acre, Amazonas, Roraima, Rondônia, Amapá, Pará y Tocantins
	Región Nordeste	Maranhão, Piauí, Ceará, Rio Grande do Norte, Paraíba, Pernambuco, Alagoas, Sergipe y Bahía
	Región Centro-Oeste	Mato Grosso, Distrito Federal, Mato Grosso do Sul y Goiás
	Región Sudeste	Minas Gerais, Espírito Santo, Río de Janeiro y São Paulo
	Región Sur	Paraná, Santa Catarina y Río Grande do Sul
México	Región Norte	Chihuahua, Coahuila, Nuevo León, Durango, San Luis Potosí, Zacatecas y Aguascalientes
	Región Noroeste	Baja California, Baja California Sur, Sinaloa y Sonora
	Región Central	Guanajuato, Hidalgo, Estado de México, Morelos, Puebla, Querétaro, Tlaxcala y Distrito Central
	Región Occidente	Nayarit, Jalisco, Colima y Michoacán
	Región del Golfo	Tamaulipas, Veracruz y Tabasco
	Región Sur	Guerrero, Oaxaca y Chiapas
	Región de la Península de Yucatán	Campeche, Yucatán y Quintana Roo

**Fuente:** Elaboración propia sobre la base de datos relativos al Brasil consultados en el Instituto Brasileño de Geografía y Estadística (IBGE), y de definiciones sobre México del Centro Latinoamericano y Caribeño de Demografía (CELADE)-División de Población de la CEPAL, basadas en fuentes oficiales.

Finalmente se dio un tratamiento diferenciado a cada una de las cuatro variables en el proceso de selección de las unidades espaciales como parte de los conglomerados. Como se señaló anteriormente, las variables finalmente consideradas fueron: la tasa de urbanización, el porcentaje de ocupados en actividades no agrícolas, la tasa de movimiento pendular y la tasa de crecimiento demográfico. El papel desempeñado por cada una de estas variables en el proceso de selección y caracterización de los procesos estudiados deriva de consideraciones relacionadas con los patrones de cambio urbano y metropolitano observados en la región y en el resto del mundo. En términos de su naturaleza y su significado, dos de estas variables son indicativas de condiciones de movilidad demográfica (las tasas de urbanización y de movilidad pendular), mientras que las otras dos indican un estado o nivel, un acumulado: la tasa de urbanización y el porcentaje de ocupación no agrícola.

Las variables relacionadas con la movilidad merecieron un tratamiento diferencial. La movilidad pendular se utilizó como criterio de inclusión o exclusión en la selección. Se asumió que aquellas unidades espaciales con alto movimiento pendular están altamente integradas al funcionamiento del resto del sistema socioespacial. Por lo tanto, a las de alto movimiento pendular se las seleccionó como parte de los conglomerados urbanos de la región. En contraste, las tasas de crecimiento demográfico intercensal no se usaron para incluir o excluir unidades de la muestra, sino para caracterizar su rol o papel. Es conocido que los procesos de crecimiento metropolitano y de aglomeración urbana se acompañan de ciclos de maduración y de envejecimiento asociados a la saturación espacial y al crecimiento de las densidades. Por ejemplo, los distritos centrales de las unidades metropolitanas suelen pasar de ser polos de atracción a ser puntos de expulsión demográfica. Sin embargo, y no por ello, deben ser excluidos de la aglomeración urbana. Así, mientras que la movilidad pendular sirve para identificar qué unidades espaciales se sitúan fuera o dentro de las aglomeraciones urbanas, las tasas de crecimiento son útiles para conocer el rol específico que dichas unidades pueden estar desempeñando en las aglomeraciones urbanas en un momento dado.

Aunque la variable movilidad pendular es muy pertinente y significativa para identificar el tamaño y el alcance de los conglomerados urbanos, tiende a excluir unidades espaciales que deberían ser integradas en la identificación de estos. Por ejemplo, en áreas metropolitanas como la de Bogotá el movimiento pendular del distrito capital es bajo, puesto que la movilidad se produce principalmente dentro de este. De acuerdo con este criterio, la ciudad de Bogotá quedaría excluida del conglomerado metropolitano. Por esta razón es importante complementar y corregir la selección de las unidades usando las variables de estado.

Así, en estas condiciones, las unidades espaciales seleccionadas como parte de alguna región urbana de los países considerados fueron aquellas que se situaron en los umbrales superiores de las siguientes variables: movimiento pendular, tasa de urbanización y tipo de ocupación.

La tasa de crecimiento demográfico intercensal y el tamaño demográfico se utilizaron como medio para caracterizar el rol específico de estas unidades dentro de los conglomerados identificados: por un lado, para definirlos como atractores o expulsores de población (tasa de crecimiento); por el otro, para caracterizar su estructura jerárquica: monocéntrica, pluricéntrica u horizontal. Se presentan a continuación los resultados obtenidos, relativos a cada uno de los países estudiados.

El orden de presentación de los países se basa en la complejidad de las características de las regiones urbanas identificadas. Así, se presentan primero aquellos países con procesos de expansión urbana más focalizada:

Costa Rica, El Salvador, Honduras y Nicaragua. A continuación se presentan los países cuya extensión metropolitana ha alcanzado escalas superiores y configuraciones más variadas: Chile, México, Colombia y Brasil.

### **c) Análisis cartográfico, identificación, análisis y caracterización de las regiones urbanas**

Cada mapa fue utilizado como un medio de observación para identificar la posible existencia de distintas regiones metropolitanas. Estas agrupaciones fueron numeradas según un orden sucesivo de presentación, y con relación a cada una de ellas se elaboró un cuadro en que se presentan el listado completo de las unidades espaciales básicas seleccionadas, el tamaño de su población total (urbana), su adscripción a alguna unidad territorial intermedia (estado, departamento o región), y su tasa de crecimiento demográfico intercensal (crecimiento alto, medio o bajo, y decrecimiento alto o bajo). Cada región urbana fue analizada en lo que se refiere a su jerarquía (distribución por tamaño de ciudades), su disposición espacial y sus grados de concentración, para así proponer diferentes caracterizaciones o tipos de regiones urbanas. Estos tipos o caracterizaciones son el resultado final de la investigación, y es a partir de dichas caracterizaciones que se obtiene una visión inicial de la magnitud y las características de la multiescalaridad del proceso de expansión urbana de América Latina.

## **E. Dinámicas multiescalares de la expansión metropolitana**

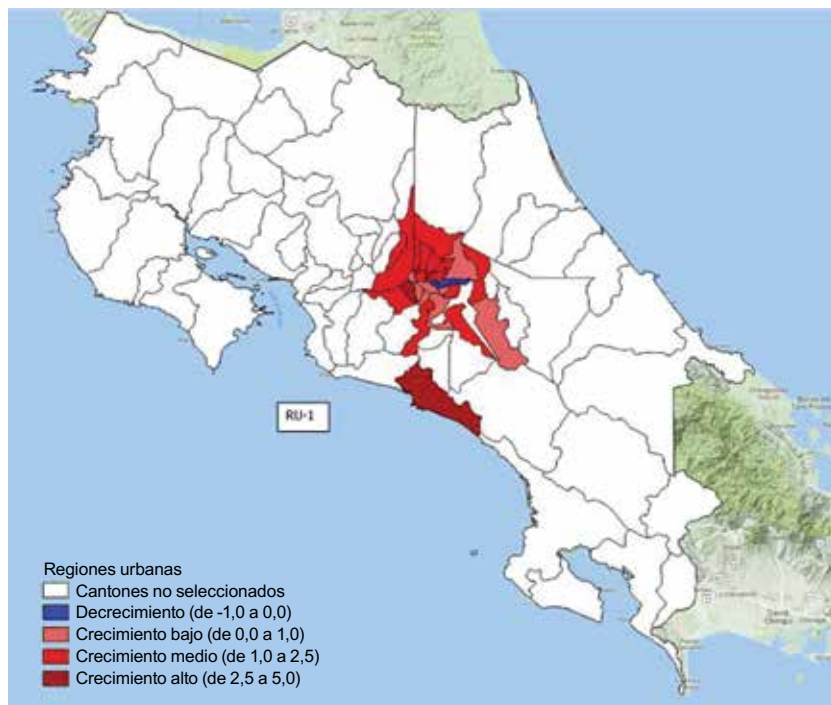
Los casos nacionales se presentarán en orden según su variedad y complejidad. Se partirá de los más básicos, se pasará a los intermedios y se culminará con el caso del Brasil, el de mayor variedad, complejidad y amplitud geográfica. Se procuró especialmente hacer una amplia cobertura de Centroamérica, y se cuenta con los resultados relativos a Costa Rica, Nicaragua, El Salvador y Honduras. Este será el primer grupo abordado y se seguirá posteriormente con Chile, México, Colombia y el Brasil.

En los tres primeros casos (Costa Rica, Nicaragua y El Salvador) los resultados permiten observar que el proceso de urbanización tiene como centro o foco a una gran ciudad (por lo general, la capital) que manifiesta distintos procesos de extensión en dos sentidos: por un lado, hacia sus proximidades, y, por otro lado, hacia algún eje o polo urbano donde puede estar ubicado un puerto, un aeropuerto o un litoral de interés turístico. En los dos casos siguientes, los de Honduras y Chile, la expansión metropolitana cuenta con dos focos o regiones urbanas. En México, Colombia y el Brasil se combinan regiones urbanas con procesos de expansión metropolitana de tipo básico, intermedio y complejo.

## 1. Costa Rica

La ciudad de San José y su región urbana (RU-1) se han extendido de forma relativamente compacta y continua con la sola excepción del cantón Aguirre (provincia de Puntarenas), situado sobre el Pacífico (véase el mapa VIII.3). Las diferencias entre las tasas intercensales de crecimiento permiten observar, además, la existencia de un proceso de difusión del centro hacia sus alrededores (cuenca metropolitana de difusión), pues a la municipalidad de San José le corresponden tasas de crecimiento cercanas a cero. En el cuadro VIII.2 también se muestra que se trata de una aglomeración urbana unipolar constituida alrededor de la primacía del cantón de San José, con casi 1,5 millones de habitantes, seguida de núcleos de tamaño intermedio y pequeño. Además, su forma de expansión ha sido muy compacta, con discontinuidades espaciales de escala menor que la que posteriormente se observará en otros países.

Mapa VIII.3  
Costa Rica: región urbana (RU-1), 2011



**Fuente:** Elaboración propia sobre la base de datos del Censo 2011 de Costa Rica procesados con la metodología de la investigación.

**Cuadro VIII.2**  
**Costa Rica: composición cantonal y provincial de la región urbana 1, 2011**

Región urbana	Tamaño (en número de habitantes)	Cantones	Provincias	Población (en número de habitantes)	Población urbana (en número de habitantes)	Tasa de crecimiento intercensal (en porcentajes)
Región urbana 1	Más de 1 000 000	San José	San José	1 404 242	1 213 957	0,388
		Alajuela	Alajuela	254 886	224 274	1,228
	Entre 100 000 y 500 000	Desamparados	San José	208 411	194 970	0,678
		Heredia	Heredia	123 616	123 255	1,593
		Goicoechea	San José	115 084	113 399	-0,191
Entre 20 000 y 100 000	24 cantones	5 provincias	1 084 956	986 770		
Total región urbana 1		29 cantones	5 provincias	3 191 195	3 147 501	
Total país		82 cantones	7 provincias	4 301 712	3 230 871	1,109

**Fuente:** Elaboración propia sobre la base de datos del Censo 2011 de Costa Rica procesados con la metodología de la investigación.

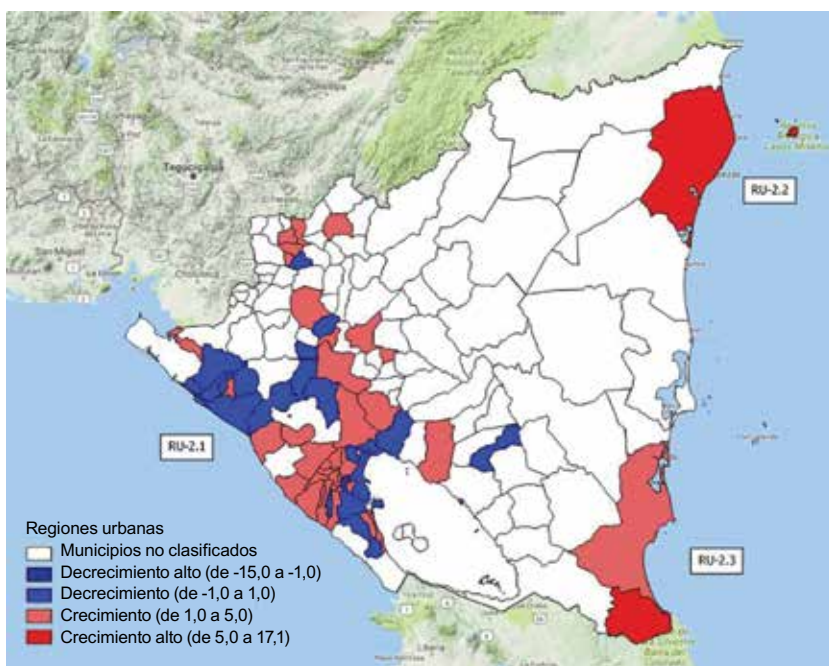
La multiescalaridad de la conformación de la RU-1 está claramente representada por el hecho de estar integrada por 29 municipios, provenientes de 5 provincias diferentes (San José, Alajuela, Heredia, Cartago y Puntarenas), que alcanzan un tamaño demográfico que sobrepasa los 3 millones de habitantes. El peso y el significado sociodemográfico de este conglomerado son indiscutibles, pues representa el 74% de la población total y el 97% de la población urbana nacional.

## 2. Nicaragua

En Nicaragua se experimenta un proceso semejante de expansión urbana alrededor de la ciudad de Managua (véase el mapa VIII.4), con una forma de extensión también relativamente compacta pero marcada por la presencia, en su centro geográfico, del Lago de Managua. Parece contar con una cuenca metropolitana de succión (desplazamiento de la población desde las unidades espaciales periféricas hacia las centrales), es decir que las áreas centrales crecen mientras que a las periféricas (las franjas oriental y occidental) les corresponden tasas negativas o cercanas a cero. La región urbana presenta, igualmente, un carácter unipolar (véase el cuadro VIII.3) marcado por el predominio de la ciudad de Managua, que cuenta con cerca de 1 millón de habitantes, seguida posteriormente de poblaciones que como máximo alcanzan un total de 170.000 habitantes (León). Se insinúa la presencia de un corredor de expansión hacia el norte, vía Estelí (112.000 habitantes), hacia pequeños núcleos como Ocotol (34.000 habitantes), Totogalpa (12.000 habitantes) y Mozonte (6.000 habitantes).

La multiescalaridad de la estructura de esta región urbana (RU-2) es evidente, pues agrupa a 62 municipios de 13 departamentos y alcanza una población total cercana a 3 millones de habitantes. Finalmente, la red urbana nacional se complementa con la presencia de dos pequeños núcleos urbanos en el litoral del Caribe, Puerto Cabezas y Bluefields, con poblaciones de menos de 60.000 habitantes (RU-2.2 y RU-2.3). El peso y el significado sociodemográfico de estos tres conglomerados son indiscutibles, pues representan el 60% de la población nacional y el 79% de la población urbana total.

Mapa VIII.4  
Nicaragua: región urbana (RU-2), 2005



**Fuente:** Elaboración propia sobre la base de datos del Censo 2005 de Nicaragua procesados con la metodología de la investigación.



**Cuadro VIII.3**  
**Nicaragua: composición municipal y departamental de las regiones urbanas 2.1, 2.2 y 2.3, 2005**

Región urbana	Tamaño (en número de habitantes)	Municipios	Departamentos	Población (en número de habitantes)	Población urbana (en número de habitantes)	Tasa de crecimiento intercensal (en porcentajes)
Región urbana 2.1	Entre 500 000 y 1 000 000	Managua	Managua	937 489	908 892	1,16
		León	León	174 051	139 433	0,75
		Masaya	Masaya	139 582	92 598	1,74
	Entre 100 000 y 500 000	Matagalpa	Matagalpa	133 416	80 228	2,48
		Chinandega	Chinandega	121 793	95 614	0,40
		Estelí	Estelí	112 084	90 294	1,89
		Granada	Granada	105 171	79 418	0,81
	Entre 20 000 y 100 000	Tipitapa	Managua	101 685	85 948	2,07
23 municipios		10 departamentos	813 889	463 598		
Menos de 20 000	31 municipios	10 departamentos	347 909	155 941		
Total región urbana 2.1		62 municipios	13 departamentos	2 987 069	2 191 964	
Región urbana 2.2	Entre 20 000 y 100 000	Puerto Cabezas	Región Autónoma de la Costa Caribe Norte	66 169	39 428	5,22
Total región urbana 2.2		1 municipio	1 departamento	66 169	39 428	
Región urbana 2.3	Entre 20 000 y 100 000	Bluefields	Región Autónoma de la Costa Caribe Sur	45 457	38 623	
	Menos de 20 000	2 municipios	2 departamentos	7 933	7 611	
Total región urbana 2.3		3 municipios	2 departamentos	53 480	46 234	
Total país		153 municipios	15 departamentos y 2 regiones autónomas	5 142 098	2 875 550	1,67

**Fuente:** Elaboración propia sobre la base de datos del Censo 2005 de Nicaragua procesados con la metodología de la investigación.

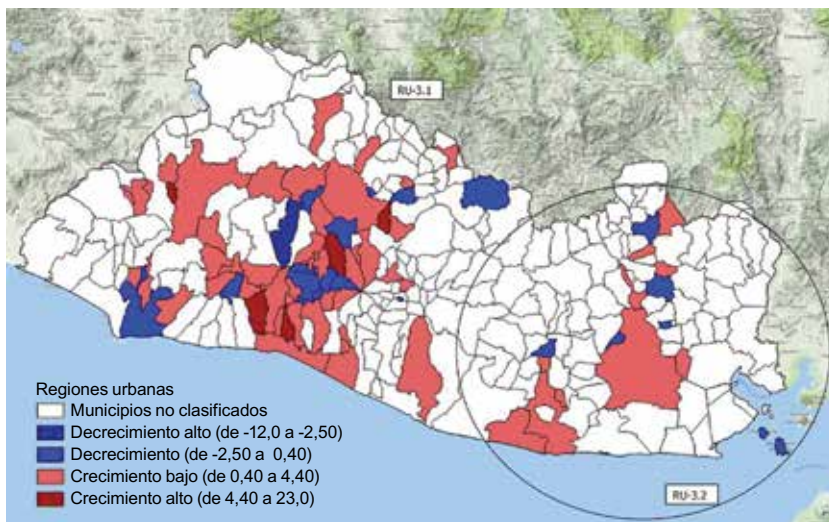
### 3. El Salvador

El Área Metropolitana de San Salvador también es el foco de configuración de una extensa región urbana (RU-3) con una estructura más variada compuesta por zonas de crecimiento y decrecimiento demográfico, acompañada de un eje de extensión hacia el litoral del Pacífico en San Luis Talpa, donde se ubica el aeropuerto internacional del país (véase el mapa VIII.5). Su estructura, a

diferencia de la de las dos regiones anteriores, es aparentemente pluricéntrica pues se organiza alrededor de un núcleo de 300.000 habitantes (San Salvador), seguido de dos que tienen entre 220.000 y 250.000 habitantes (Santa Ana y Soyapango) y cinco más que cuentan con alrededor de 100.000 habitantes (véase el cuadro VIII.4). Aunque se trata de unidades locales diferentes, su alto grado de compactación y densidad sugieren que este carácter pluricéntrico es más aparente que real.

El tamaño de esta región urbana (RU-3) asciende a unos 3 millones de habitantes y su naturaleza multiescalar se pone en evidencia debido a la presencia de 68 municipios, correspondientes a 10 departamentos. Se caracteriza además por la emergencia de una franja o un corredor urbano en el lado oriental del país que tiene como centro a San Miguel (RU-3.2). El peso y el significado sociodemográfico de estos dos conglomerados son indiscutibles, pues representan el 56% de la población nacional y el 73% de la población urbana total.

Mapa VIII.5  
El Salvador: región urbana (RU-3), 2007



**Fuente:** Elaboración propia sobre la base de datos del Censo 2007 de El Salvador procesados con la metodología de la investigación.

**Cuadro VIII.4**  
**El Salvador: composición municipal y departamental de las regiones urbanas 3.1 y 3.2, 2007**

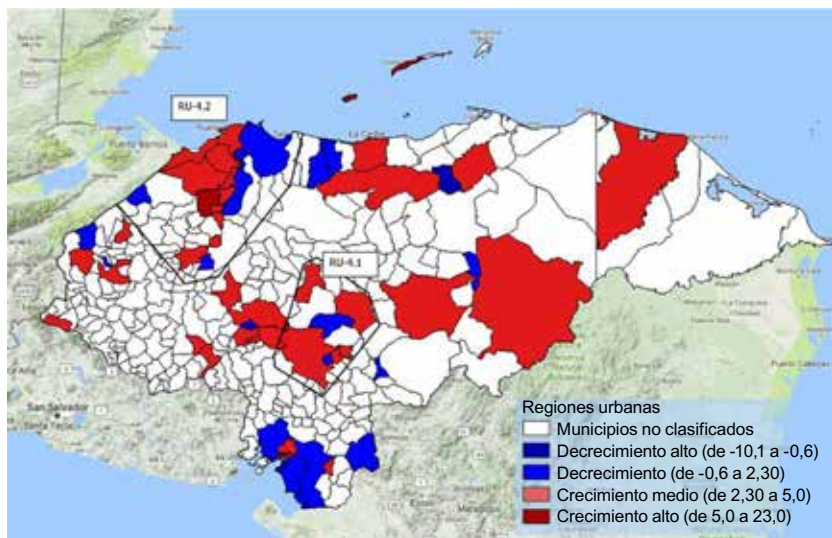
Región urbana	Tamaño (en número de habitantes)	Municipios	Departamentos	Población (en número de habitantes)	Población urbana (en número de habitantes)	Tasa de crecimiento intercensal (en porcentajes)
Región urbana 3.1	Entre 100 000 y 500 000	San Salvador	San Salvador	316 090	316 090	-1,80
		Santa Ana	Santa Ana	245 421	204 340	1,01
		Soyapango	San Salvador	241 403	241 403	-0,52
		Mejicanos	San Salvador	140 751	140 751	-0,19
		Apopa	San Salvador	131 286	131 286	1,24
		Santa Tecla	La Libertad	121 908	108 840	0,47
		Delgado	San Salvador	120 200	112 161	0,60
		Ilopango	San Salvador	103 862	103 862	0,91
	Entre 20 000 y 100 000	26 municipios	7 departamentos	1 123 196	857 214	
	Menos de 20 000	34 municipios	10 departamentos	301 008	145 172	
<b>Total región urbana 3.1</b>	<b>68 municipios</b>	<b>10 departamentos</b>	<b>2 845 125</b>	<b>2 361 119</b>		
Región urbana 3.2	Entre 100 000 y 500 000	San Miguel	San Miguel	218 410	158 136	0,89
	Entre 20 000 y 100 000	2 municipios	2 departamentos	97 113	66 803	
	Menos de 20 000	10 municipios	3 departamentos	78 558	42 119	
<b>Total región urbana 3.2</b>	<b>13 municipios</b>	<b>3 departamentos</b>	<b>394 081</b>	<b>267 058</b>		
<b>Total país</b>	<b>262 municipios</b>	<b>14 departamentos</b>	<b>5 744 113</b>	<b>3 598 836</b>	<b>0,77</b>	

**Fuente:** Elaboración propia sobre la base de datos del Censo 2007 de El Salvador procesados con la metodología de la investigación.

## 4. Honduras

En Honduras, el proceso de expansión metropolitana se da a partir de por lo menos dos centros urbanos de importancia, Tegucigalpa (Distrito Central) y San Pedro Sula (véase el mapa VIII.6). Cada uno de ellos da lugar a la identificación de una región urbana (RU-4.1 y RU-4.2, respectivamente). La expansión de Tegucigalpa se da por lo menos hacia 11 municipios de sus alrededores, todos ellos ubicados en el departamento de Francisco Morazán, con una población de cerca de 1,2 millones de habitantes. Aunque los datos también señalan que su proceso de expansión se extiende hacia Comayagua, este departamento se mantuvo como parte de la región urbana restante (RU-4.3) (véanse los cuadros VIII.5, VIII.6 y VIII.7).

**Mapa VIII.6**  
**Honduras: regiones urbanas (RU-4.1, RU-4.2 y RU-4.3), 2013**



**Fuente:** Elaboración propia sobre la base de datos del Censo 2013 de Honduras procesados con la metodología de la investigación.

**Cuadro VIII.5**  
**Honduras: composición departamental y municipal de la región urbana 4.1, 2013**

Región urbana	Tamaño (en número de habitantes)	Municipios	Departamentos	Población (en número de habitantes)	Población urbana (en número de habitantes)	Tasa de crecimiento intercensal (en porcentajes)
Región urbana 4.1	Más de 1 000 000	Distrito Central	Francisco Morazán	1 157 509	1 055 729	2,60
	Entre 20 000 y 100 000	4 municipios	1 departamento	103 718	55 488	
	Menos de 20 000	8 municipios	1 departamento	74 038	23 769	
Total región urbana 4.1		13 municipios	1 departamento	1 335 265	1 134 986	
Total país		298 municipios	18 departamentos	8 303 771	4 436 223	0,77

**Fuente:** Elaboración propia sobre la base de datos del Censo 2013 de Honduras procesados con la metodología de la investigación.

**Cuadro VIII.6**

**Honduras: composición departamental y municipal de la región urbana 4.2, 2013**

Región urbana	Tamaño (en número de habitantes)	Municipios	Departamentos	Población (en número de habitantes)	Población urbana (en número de habitantes)	Tasa de crecimiento intercensal (en porcentajes)
Región urbana 4.2	Entre 500 000 y 1 000 000	San Pedro Sula	Cortés	719 064	677 600	2,81
		Choloma	Cortés	231 668	184 525	3,57
	Entre 100 000 y 500 000	Villanueva	Cortés	149 977	124 831	5,30
		Puerto Cortés	Cortés	122 426	79 547	2,58
	Entre 20 000 y 100 000	10 municipios	3 departamentos	428 890	258 097	
Menos de 20 000	5 municipios	3 departamentos	54 571	28 112		
Total región urbana 4.2		19 municipios	3 departamentos	1 710 596	1 352 712	
Total país		298 municipios	18 departamentos	8 303 771	4 436 223	0,77

**Fuente:** Elaboración propia sobre la base de datos del Censo 2013 de Honduras procesados con la metodología de la investigación.

**Cuadro VIII.7**

**Honduras: composición departamental y municipal de la región urbana 4.3, 2013**

Región urbana	Tamaño (en número de habitantes)	Municipios	Departamentos	Población (en número de habitantes)	Población urbana (en número de habitantes)	Tasa de crecimiento intercensal (en porcentajes)
Región urbana 4.3	Entre 100 000 y 500 000	La Ceiba	Atlántida	197 267	182 137	3,70
		El Progreso	Yoro	188 366	143 361	2,07
		Choluteca	Choluteca	152 519	99 911	1,96
		Comayagua	Comayagua	144 785	97 915	4,29
		Juticalpa	Olancho	124 828	66 736	3,29
		Catacamas	Olancho	117 493	51 605	3,34
	Entre 20 000 y 100 000	Olanchito	Yoro	104 609	52 720	2,39
		Siguatepeque	Comayagua	95 121	72 371	3,89
		Tocoa	Colón	89 849	60 831	4,47
	Menos de 20 000	15 municipios	8 departamentos	545 997	282 331	
Menos de 20 000	19 municipios	12 departamentos	191 125	116 992		
Total región urbana 4.3		43 municipios	14 departamentos	1 951 959	1 226 910	
Total país		298 municipios	18 departamentos	8 303 771	4 436 223	0,77

**Fuente:** Elaboración propia sobre la base de datos del Censo 2013 de Honduras procesados con la metodología de la investigación.

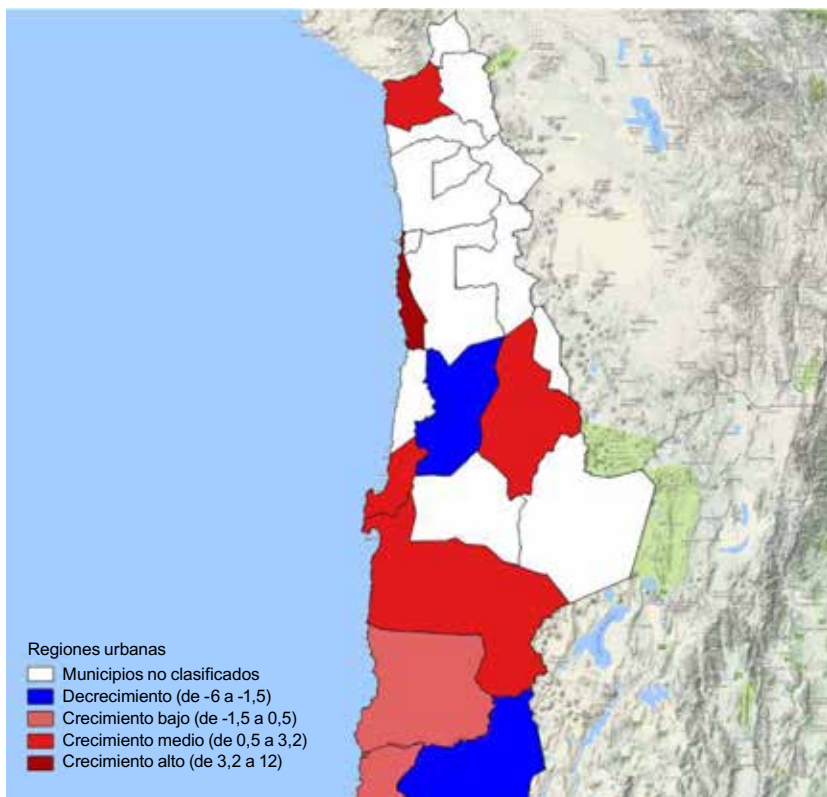
La RU-4.2 tiene como centro a San Pedro Sula que, junto con Choloma, alcanza una población de más de 1 millón de habitantes. Esta región se extiende hacia las proximidades de estos dos centros a lo largo, principalmente, de los núcleos urbanos del departamento de Cortés (Villanueva y Puerto Cortés), incluyendo en total cuatro municipios, Santa Bárbara y Atlántida. Aunque algunos núcleos de Yoro parecen formar parte de este proceso de expansión, también se los ha dejado fuera (integran la RU-4.3).

La RU-4.3 incluye al resto de los núcleos urbanos que fueron seleccionados a través de la metodología aplicada: los departamentos de Comayagua, La Paz, Lempira, Intibucá, Yoro, Choluteca, Valle, Copán, Olancho, Gracias a Dios, Islas de la Bahía y Ocotepeque. Algunos de ellos parecen formar parte de las dinámicas metropolitanas de las dos mayores regiones urbanas, pero la información utilizada no permite afirmarlo con contundencia. Esta región urbana se caracteriza, por lo tanto, por estar conformada por un amplio conjunto de centros intermedios y pequeños, dando lugar a un proceso disperso de expansión urbana.

## 5. Chile

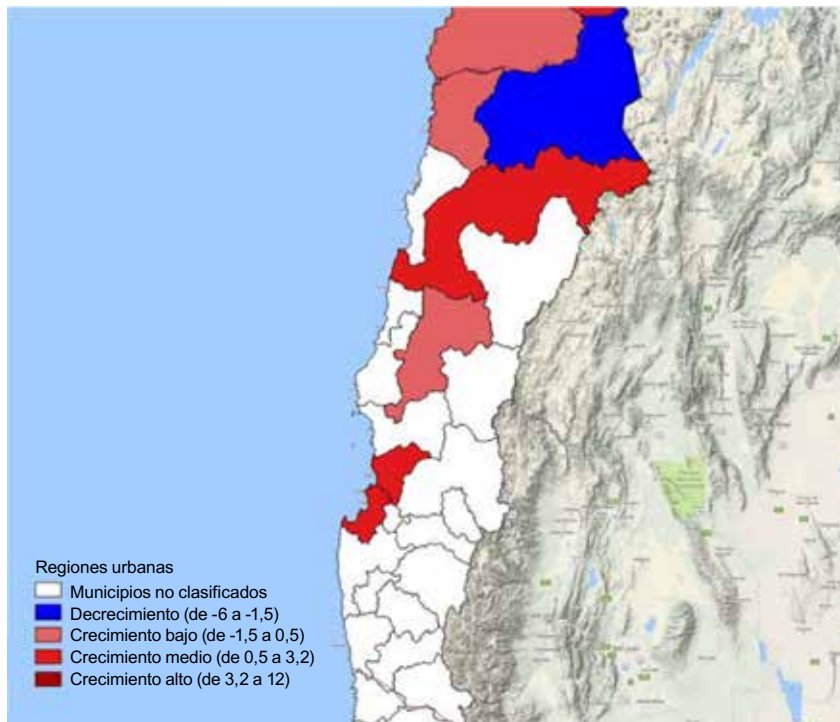
En Chile (véanse los mapas VIII.7 al VIII.11), la conformación de los conglomerados se produce solamente en la Zona Central (región urbana 5.1) (véase el mapa VIII.9), teniendo como focos las ciudades de Santiago, Valparaíso y Viña del Mar, en el primer caso, y la ciudad de Concepción, en el segundo. En el resto de las zonas representadas en los restantes mapas los procesos de urbanización son muy focalizados, y por esa razón el análisis se restringe al caso de la Zona Central.

Mapa VIII.7  
Chile: región urbana Zona Norte Grande (RU-5.3), 2002



**Fuente:** Elaboración propia sobre la base de datos del Censo 2002 de Chile procesados con la metodología de la investigación.

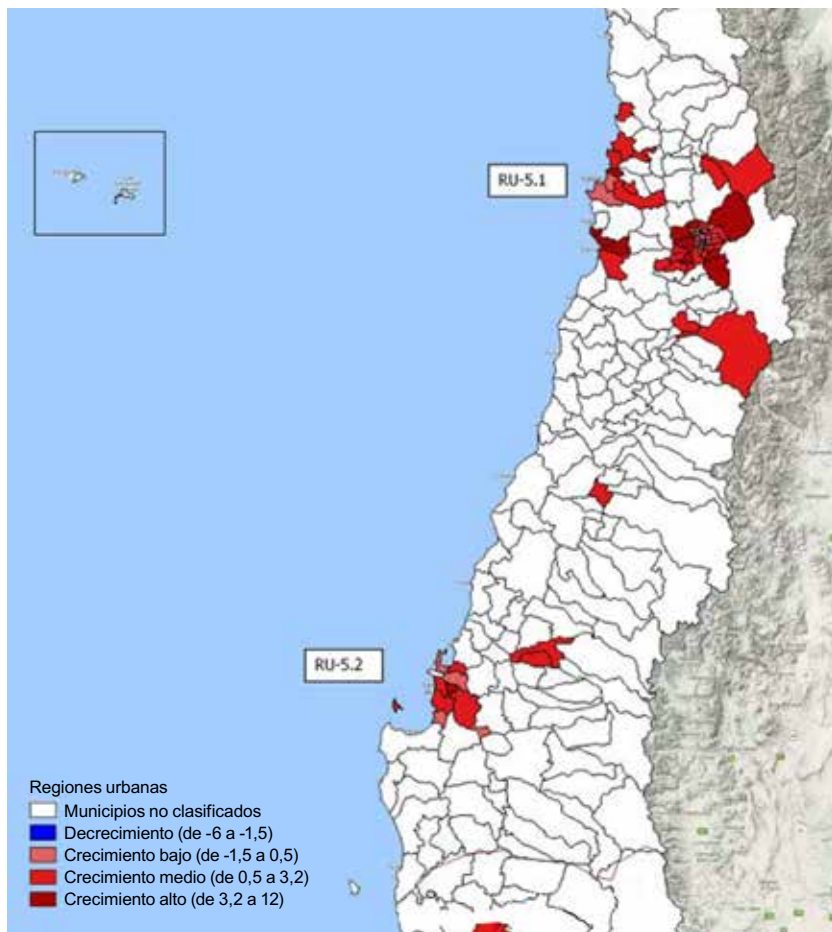
Mapa VIII.8  
Chile: región urbana Zona Norte Chico (RU-5.3), 2002



**Fuente:** Elaboración propia sobre la base de datos del Censo 2002 de Chile procesados con la metodología de la investigación.

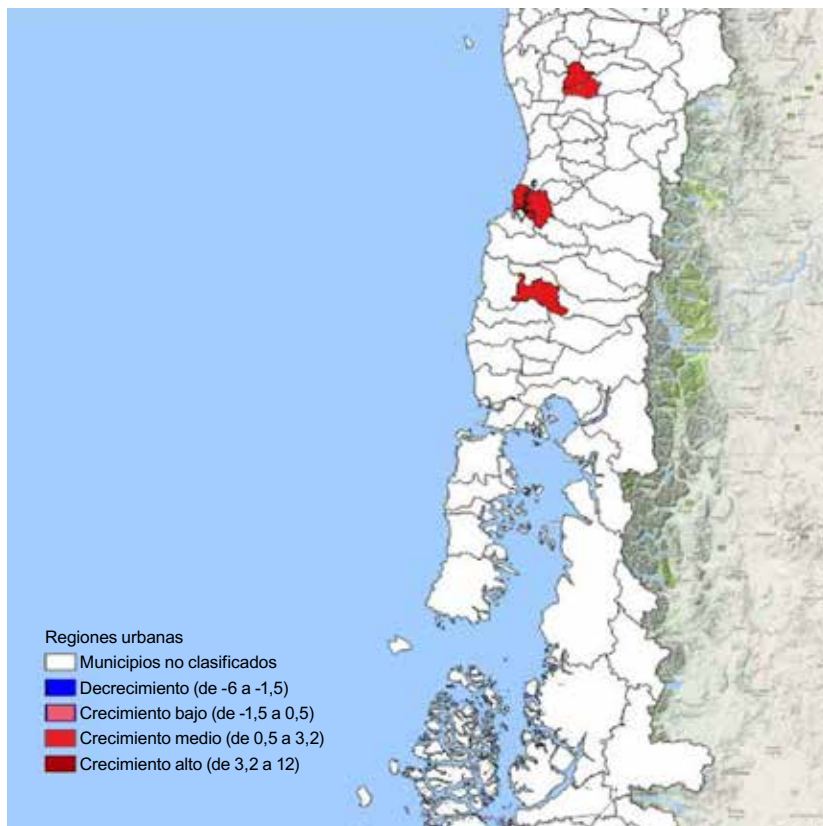


Mapa VIII.9  
Chile: región urbana Zona Central (RU-5.1 y RU-5.2), 2002



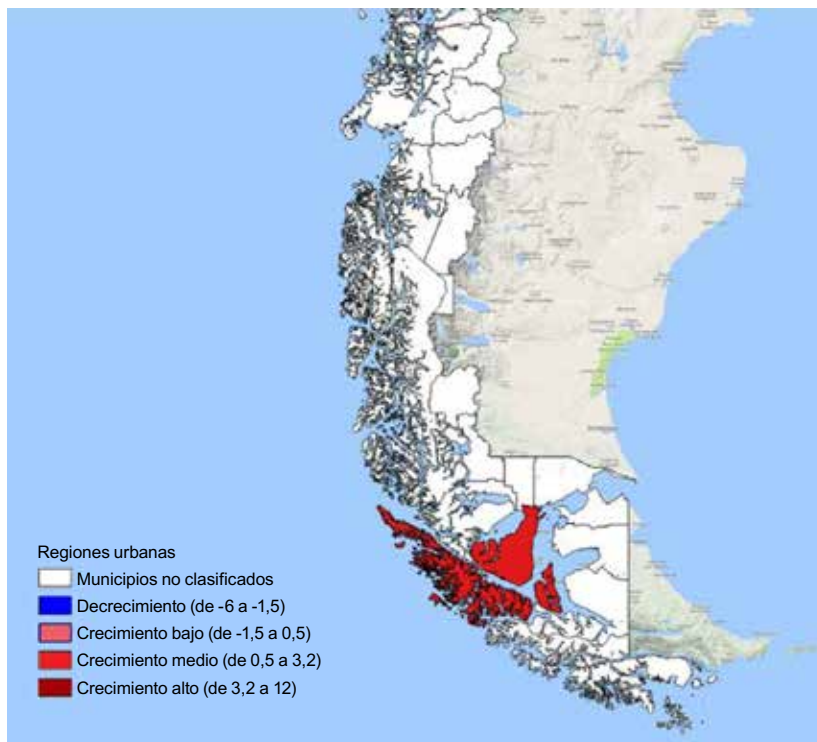
**Fuente:** Elaboración propia sobre la base de datos del Censo 2002 de Chile procesados con la metodología de la investigación.

Mapa VIII.10  
Chile: región urbana Zona Sur (RU-5.3), 2002



**Fuente:** Elaboración propia sobre la base de datos del Censo 2002 de Chile procesados con la metodología de la investigación.

Mapa VIII.11  
Chile: región urbana Zona Austral (RU-5.3), 2002



**Fuente:** Elaboración propia sobre la base de datos del Censo 2002 de Chile procesados con la metodología de la investigación.

En lo que se refiere al conglomerado urbano de Santiago (véase el cuadro VIII.8), los polos en torno a los cuales se conforma son la Región Metropolitana, con 39 de sus comunas, y por otro lado la conurbación y la expansión metropolitana alrededor de las comunas de Valparaíso y Viña del Mar, sobre el litoral del Pacífico. En la medida en que el diseño comunal consiste de pequeñas unidades espaciales, la distribución de la población se organiza en múltiples nodos con cierto equilibrio relativo. En términos de su configuración física, se presenta un área metropolitana principal, la de Santiago, con cerca de 5 millones de habitantes en 2002, con extensiones hacia todas las direcciones cardinales y con una especial y más estrecha articulación con el área metropolitana de Valparaíso y Viña del Mar, con cerca de 1 millón de habitantes. En total, el conglomerado agrupa a 58 municipios de 3 regiones y cuenta con cerca de 7 millones de habitantes.

**Cuadro VIII.8**  
**Chile: composición regional y comunal de la región urbana 5.1, 2002**

Región urbana	Tamaño (en número de habitantes)	Municipios	Regiones	Población (en número de habitantes)	Población urbana (en número de habitantes)	Tasa de crecimiento intercensal (en porcentajes)
Región urbana 5.1	Entre 100 000 y 500 000	Puente Alto	Metropolitana	492 915	492 603	6,83
		Maipú	Metropolitana	468 390	464 882	6,20
		La Florida	Metropolitana	365 674	365 563	1,07
		Viña del Mar	Valparaíso	286 931	286 931	0,05
		Valparaíso	Valparaíso	275 982	275 141	-0,25
		Las Condes	Metropolitana	249 893	249 893	1,85
		San Bernardo	Metropolitana	246 762	241 138	2,60
		Peñalolén	Metropolitana	216 060	216 060	1,86
		Rancagua	Libertador Bernardo O'Higgins	214 344	206 971	1,36
		Santiago	Metropolitana	200 792	200 792	-1,39
	18 municipios	3 regiones	2 637 209	2 617 672		
	Entre 20 000 y 100 000	21 municipios	3 regiones	1 387 241	1 347 030	
	Menos de 20 000	9 municipios	3 regiones	116 703	82 475	
Total región urbana 5.1	58 municipios	3 regiones	6 996 943	6 902 136		
Total país	342 comunas	13 regiones <sup>a</sup>	15 116 435	13 090 113		

**Fuente:** Elaboración propia sobre la base de datos del Censo 2002 de Chile procesados con la metodología de la investigación.

<sup>a</sup> En 2002, año correspondiente al censo consultado, Chile contaba con 342 comunas y 13 regiones. Actualmente cuenta con 346 comunas y 15 regiones.

El segundo conglomerado es el de Concepción (véase el cuadro VIII.9), un área metropolitana recostada sobre el litoral del Pacífico, y caracterizada por un proceso de extensión hacia las comunas de Talcahuano, San Pedro de la Paz, Hualqui, Lota y Coronel, entre otras. Está conformado por un total de 11 comunas de una misma región y cuenta con un total de 1 millón de habitantes. El significado sociodemográfico de estos dos conglomerados es indiscutible, pues representan el 53% de la población total nacional y el 60% de la población urbana chilena.

**Cuadro VIII.9**  
**Chile: composición regional y comunal de la región urbana 5.2, 2002**

Región urbana	Tamaño (en número de habitantes)	Municipios	Regiones	Población (en número de habitantes)	Población urbana (en número de habitantes)	Tasa de crecimiento intercensal (en porcentajes)
Región urbana 5.2	Entre 100 000 y 500 000	Talcahuano	Bío-Bío	250 348	248 964	0,07
		Concepción	Bío-Bío	216 061	212 003	0,44
	Entre 20 000 y 100 000	Chillán	Bío-Bío	161 953	148 015	0,80
		6 municipios	1 región	374 466	366 029	
	Menos de 20 000	2 municipios	1 región	22 686	18 005	
Total región urbana 5.2		11 municipios	1 región	1 025 514	993 016	
Total país		342 comunas	13 regiones	15 116 435	13 090 113	

**Fuente:** Elaboración propia sobre la base de datos del Censo 2002 de Chile procesados con la metodología de la investigación.

**Cuadro VIII.10**  
**Chile: composición regional y comunal de la región urbana 5.3, 2002**

Región urbana	Tamaño (en número de habitantes)	Municipios	Regiones	Población urbana (en número de habitantes)	Población (en número de habitantes)
Región urbana 5.3	Entre 100 000 y 500 000	12 municipios	10 regiones	2 055 018	2 141 943
	Entre 20 000 y 100 000	3 municipios	3 regiones	100 799	130 821
	Menos de 20 000	7 municipios	3 regiones	73 723	81 866
Total región urbana 5.3		20 municipios	10 regiones	2 211 535	2 331 944
Total país		342 comunas	13 regiones	13 090 113	15 116 435

**Fuente:** Elaboración propia sobre la base de datos del Censo 2002 de Chile procesados con la metodología de la investigación.

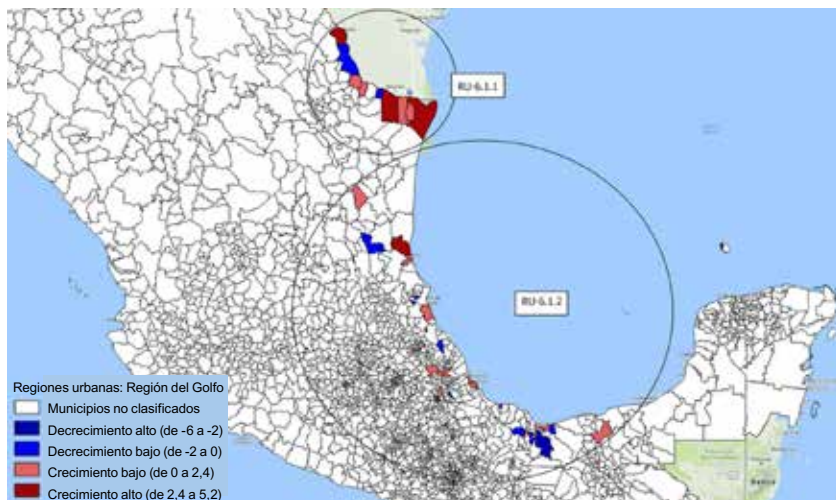
## 6. México

Como se explicó anteriormente, el análisis correspondiente a los países de mayor tamaño, como México, se realizó por subregiones.

### a) Golfo de México y sur del país: región urbana 6.1

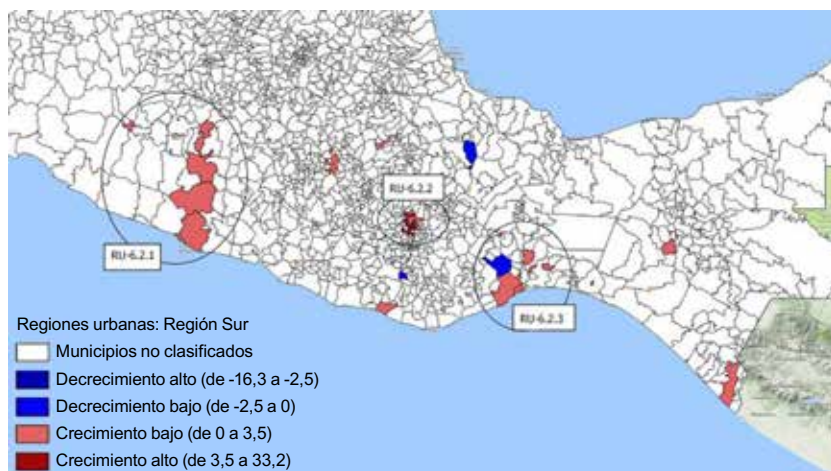
En el Golfo de México y hacia el sur del país se constituyen las regiones urbanas 6.1 y 6.2 (RU-6.1 y 6.2). En ellas, el tamaño de los conglomerados es más limitado y su configuración es relativamente sencilla (véanse los mapas VIII.12 al VIII.14). En tres casos, su presencia predominante se da hacia el litoral y sus extensiones aparecen por lo general como corredores de penetración hacia el continente. De acuerdo con la información presentada en el cuadro VIII.11, las regiones urbanas 6.1.1 (véase el mapa VIII.12: Reynosa, Tamaulipas), 6.2.1 (véase el mapa VIII.13: Acapulco, Guerrero) y 6.2.3 (véase el mapa VIII.14: Tuxtla, Chiapas) obedecen a este patrón geográfico.

Mapa VIII.12  
México: región urbana del Golfo (RU-6.1), 2005



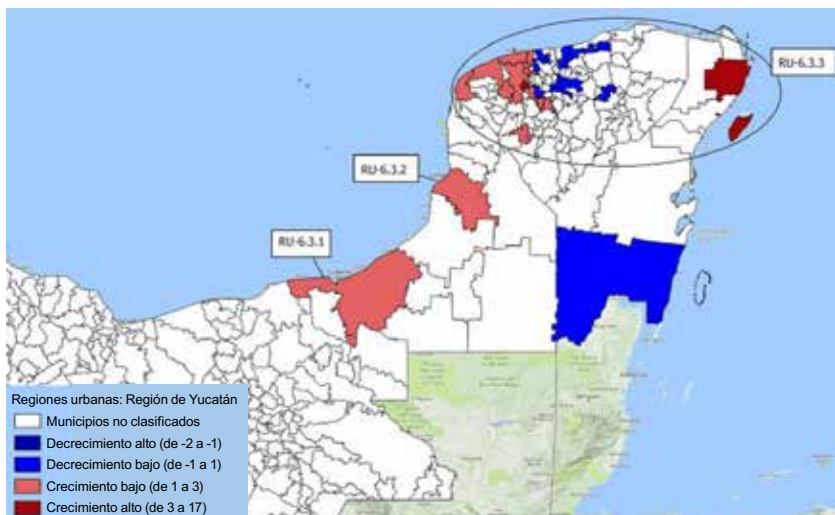
**Fuente:** Elaboración propia sobre la base de datos del Censo 2005 de México procesados con la metodología de la investigación.

Mapa VIII.13  
México: región urbana del Sur (RU-6.2), 2005



**Fuente:** Elaboración propia sobre la base de datos del Censo 2005 de México procesados con la metodología de la investigación.

**Mapa VIII.14**  
**México: región urbana de Yucatán (RU-6.3), 2005**



**Fuente:** Elaboración propia sobre la base de datos del Censo 2005 de México procesados con la metodología de la investigación.

**Cuadro VIII.11**  
**México: composición estadual y municipal de la región urbana 6.1, 2005**

Región urbana	Tamaño (en número de habitantes)	Municipios	Estados	Población (en número de habitantes)	Población urbana (en número de habitantes)	Tasa de crecimiento intercensal (en porcentajes)
Región urbana 6.1.1	Entre 500 000 y 1 000 000	Reynosa	Tamaulipas	526 888	507 998	4,57
		Matamoros	Tamaulipas	462 157	429 299	2,43
		6 municipios	1 estado	1 334 326	1 250 902	
	Entre 20 000 y 100 000	2 municipios	1 estado	86 213	75 993	
	Menos de 20 000	3 municipios	1 estado	25 428	21 139	
Total región urbana 6.1.1		13 municipios	1 estado	2 435 012	2 285 331	
Región urbana 6.1.2	Entre 500 000 y 1 000 000	Centro	Tabasco	558 524	455 445	1,84
		Veracruz	Veracruz	512 310	491 882	1,88
	Entre 100 000 y 500 000	10 municipios	1 estado	1 905 619	1 595 344	
	Entre 20 000 y 100 000	17 municipios	1 estado	763 495	599 803	
	Menos de 20 000	8 municipios	1 estado	106 751	92 785	
Total región urbana 6.1.2		37 municipios	2 estados	3 846 699	3 235 259	
Total país		2 438 municipios	32 departamentos	103 263 388	78 986 852	

**Fuente:** Elaboración propia sobre la base de datos del Censo 2005 de México procesados con la metodología de la investigación.

En el caso de las regiones urbanas 6.1.2 (véase el mapa VIII.12) y 6.3 (véase el mapa VIII.14) se conforman archipiélagos urbanos marcados por la presencia de núcleos intermedios y pequeños distribuidos a lo largo del litoral y sin conexión o contigüidad entre ellos. En la región urbana 6.1.2 este archipiélago se organiza alrededor de unos 10 municipios cuyos tamaños demográficos oscilan entre 180.000 y 500.000 habitantes. En la región urbana 6.3 hay por lo menos cuatro agrupaciones urbanas organizadas alrededor de sendas ciudades litorales, a saber, Carmen (170.000 habitantes), Campeche (230.000 habitantes), Mérida (780.000 habitantes) y Benito Juárez (570.000 habitantes). La configuración más atípica es la de la región urbana 6.2.3, que nuclea a cerca de siete municipios y una población total de casi 300.000 habitantes, con la particularidad de que cuenta con una distribución muy poco jerarquizada, con un centro mayor de 85.000 habitantes (Juchitán de Zaragoza) y además otros cinco de entre 30.000 y 76.000 habitantes.

**Cuadro VIII.12**  
**México: composición estadual y municipal de la región urbana 6.2, 2005**

Región urbana	Tamaño (en número de habitantes)	Municipios	Estados	Población (en número de habitantes)	Población urbana (en número de habitantes)	Tasa de crecimiento intercensal (en porcentajes)
Región urbana 6.2.1	Entre 500 000 y 1 000 000	Acapulco de Juárez	Guerrero	717 766	639 955	0,43
	Entre 100 000 y 500 000	3 municipios	1 estado	447 272	386 524	
	Entre 20 000 y 100 000	2 municipios	1 estado	76 794	58 128	
Total región urbana 6.2.1		6 municipios	1 estado	1 241 832	1 084 607	
Región urbana 6.2.2	Entre 20 000 y 100 000	Heroica Ciudad de Huajuapán de León	Oaxaca	57 808	45 321	1,91
		Loma Bonita	Oaxaca	39 166	29 783	-0,64
		San Pedro Mixtepec	Oaxaca	33 682	0	2,19
	Menos de 20 000	10 municipios	1 estado	62 448	58 552	
Total región urbana 6.2.2		13 municipios	1 estado	193 104	133 656	
Región urbana 6.2.3	Entre 20 000 y 100 000	Juchitán de Zaragoza	Oaxaca	85 869	81 270	1,24
		Salina Cruz	Oaxaca	76 129	71 314	0,00
		Santo Domingo Tehuantepec	Oaxaca	57 163	42 504	0,92
		Ciudad Ixtepec	Oaxaca	24 181	23 700	1,18
	Menos de 20 000	4 municipios	1 estado	42 254	38 775	
Total región urbana 6.2.3		8 municipios	1 estado	285 686	254 563	
Total país		2 438 municipios	32 departamentos	103 263 388	78 986 852	

**Fuente:** Elaboración propia sobre la base de datos del Censo 2005 de México procesados con la metodología de la investigación.



**Cuadro VIII.13**  
**México: composición estadual y municipal de la región urbana 6.3, 2005**

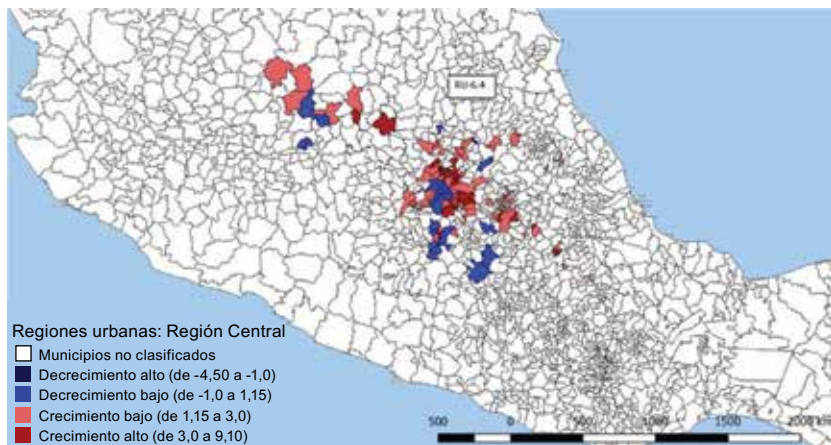
Región urbana	Tamaño (en número de habitantes)	Municipios	Estados	Población (en número de habitantes)	Población urbana (en número de habitantes)	Tasa de crecimiento intercensal (en porcentajes)
Región urbana 6.3.1	Entre 100 000 y 500 000	Carmen	Campeche	199 988	172 855	1,08
Total región urbana 6.3.1		1 municipio	1 estado	199 988	172 855	
Región urbana 6.3.2		Campeche	Campeche	288 850	216 438	1,56
Total región urbana 6.3.2		1 municipio	1 estado	238 850	216 438	
Región urbana 6.3.3	Entre 500 000 y 1 000 000	Mérida	Yucatán	781 146	756 004	1,86
		Benito Juárez	Quintana Roo	572 973	552 510	6,28
	Entre 20 000 y 100 000	7 municipios	2 estados	315 744	286 628	
	Menos de 20 000	10 municipios	1 estado	107 971	93 982	
Total región urbana 6.3.3		28 municipios	2 estados	1 777 834	1 689 124	
Total país		2 438 municipios	32 departamentos	103 263 388	78 986 852	

**Fuente:** Elaboración propia sobre la base de datos del Censo 2005 de México procesados con la metodología de la investigación.

### b) Centro y occidente del país

Las regiones urbanas 6.4 y 6.5 son las más pobladas y urbanizadas del país, marcadas por la presencia de una megalópolis, la Ciudad de México (región urbana 6.4), cuyas extensiones hacia el corredor del norte pueden observarse en el mapa VIII.15. En el cuadro VIII.14 se muestra que este conglomerado está conformado por 130 municipios de 8 estados y que cuenta con una población de cerca de 28 millones de habitantes.

**Mapa VIII.15**  
**México: región urbana del Centro (RU-6.4), 2005**



**Fuente:** Elaboración propia sobre la base de datos del Censo 2005 de México procesados con la metodología de la investigación.

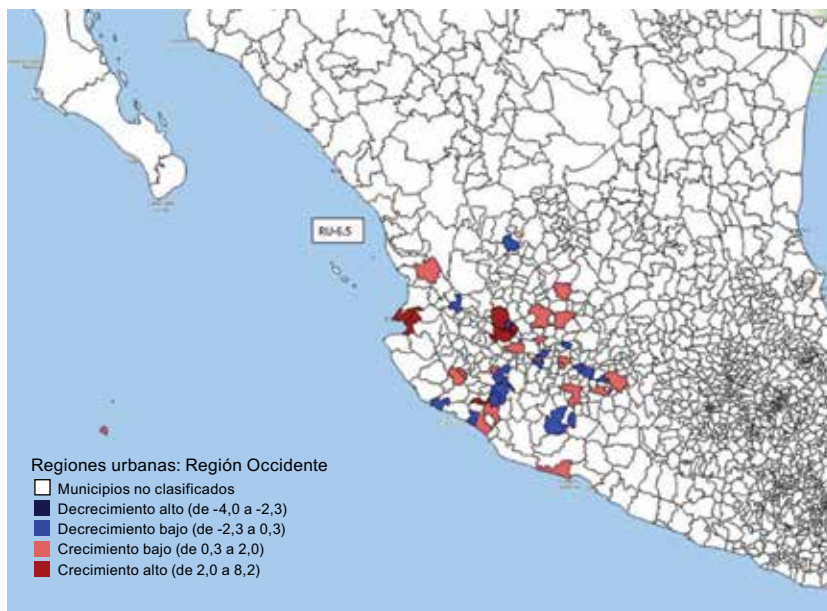
**Cuadro VIII.14**  
**México: composición estadual y municipal de la región urbana 6.4, 2005**

Región urbana	Tamaño (en número de habitantes)	Municipios	Estados	Población (en número de habitantes)	Población urbana (en número de habitantes)	Tasa de crecimiento intercensal (en porcentajes)
Región urbana 6.4	Más de 1 000 000	6 municipios	4 estados	8 606 863	8 505 478	
	Entre 1 000 000 y 500 000	8 municipios	3 estados	5 454 465	5 329 963	
	Entre 500 000 y 100 000	41 municipios	7 estados	11 119 662	10 616 822	
	Entre 20 000 y 100 000	51 municipios	7 estados	2 791 941	2 908 205	
	Menos de 20 000	24 municipios	5 estados	288 129	272 805	
Total región urbana 6.4	130 municipios	8 estados	28 261 060	27 633 273		
Total país	2 438 municipios	32 departamentos	103 263 388	78 986 852		

**Fuente:** Elaboración propia sobre la base de datos del Censo 2005 de México procesados con la metodología de la investigación.

Esta megalópolis parecería extenderse hacia la región urbana 6.5 (véase el mapa VIII.16), en el centro occidente del país, caracterizada por la presencia de una amplia región urbana organizada alrededor de dos grandes ciudades: Guadalajara (1,6 millones de habitantes) y Zapopán (1,2 millones de habitantes). Este conglomerado está integrado por 48 municipios de 4 estados diferentes y cuenta con una población total de cerca de 8 millones de habitantes (véase el cuadro VIII.15).

Mapa VIII.16  
México: región urbana del Occidente (RU-6.5), 2005



**Fuente:** Elaboración propia sobre la base de datos del Censo 2005 de México procesados con la metodología de la investigación.

**Cuadro VIII.15**  
**México: composición estadual y municipal de la región urbana 6.5, 2005**

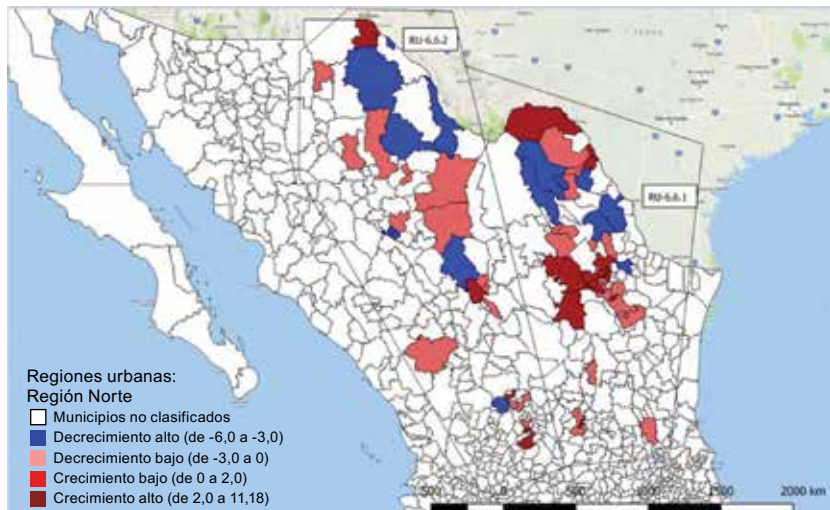
Región urbana	Tamaño (en número de habitantes)	Municipios	Estados	Población (en número de habitantes)	Población urbana (en número de habitantes)	Tasa de crecimiento intercensal (en porcentajes)
Región urbana 6.5	Más de 1 000 000	Guadalajara	Jalisco	1 600 940	1 600 894	-0,20
		Zapopán	Jalisco	1 155 790	1 138 746	2,25
	Entre 500 000 y 1 000 000	16 municipios	4 estados	3 904 415	3 523 776	
	Entre 100 000 y 500 000	26 municipios	4 estados	1 327 316	1 119 754	
	Menos de 20 000	4 municipios	2 estados	51 592	43 185	
Total región urbana 6.5		48 municipios	4 estados	8 040 053	7 426 355	
Total país		2 438 municipios	32 departamentos	103 263 388	78 986 852	

**Fuente:** Elaboración propia sobre la base de datos del Censo 2005 de México procesados con la metodología de la investigación.

### c) Norte del país

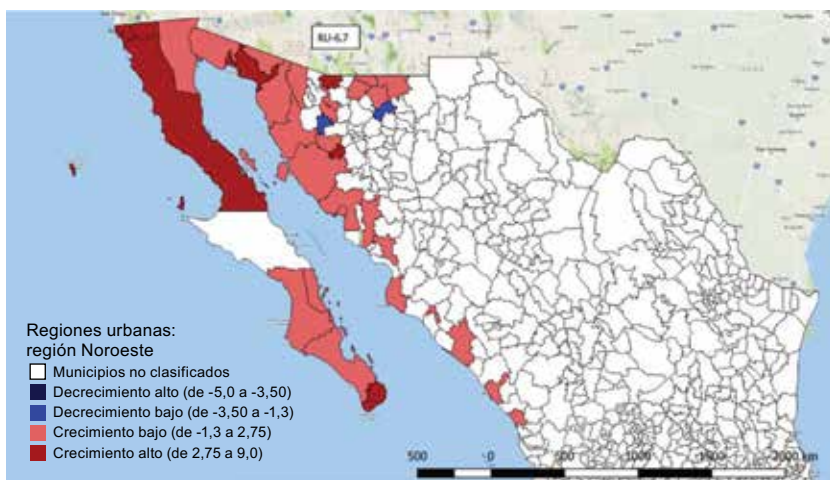
En los mapas VIII.17 y VIII.18 se presentan las regiones urbanas 6.6 y 6.7 del norte mexicano. Su configuración es bastante singular en comparación con lo observado en las otras regiones, pues se trata de conglomerados muy extensos, con la forma de grandes corredores en sentido sur-norte. La región urbana 6.6.1 (véase el mapa VIII.17) se organiza alrededor de las ciudades de Monterrey (1,1 millones de habitantes), San Luis de Potosí (730.000 habitantes), Guadalupe (700.000 habitantes) y Saltillo (650.000 habitantes). Está integrada por 46 municipios de 3 estados y cuenta con una población total cercana a 7 millones de habitantes. La región urbana 6.6.2 (véase el mapa VIII.17) tiene en su cúspide a Juárez (1,3 millones de habitantes), Chihuahua (760.000 habitantes) y Aguascalientes (720.000 habitantes), y en su parte intermedia cuenta con Durango y Cuauhtémoc, con más de 500.000 habitantes. En total agrupa a 26 municipios de 4 estados y posee una población de 5,2 millones de habitantes. Finalmente, la región urbana 6.7 (véase el mapa VIII.18) se organiza en torno a Tijuana (1,4 millones de habitantes), Mexicali, Culiacán y Hermosillo (entre 700.000 y 850.000 habitantes). Está integrada por 37 municipios de 4 estados, con una población total de casi 7 millones de habitantes. El total de los 2.438 municipios que componen estos conglomerados proviene de 32 estados de la federación, y representa el 65% de la población nacional y el 79% de la población urbana mexicana.

Mapa VIII.17  
México: región urbana del Norte (RU-6.6), 2005



**Fuente:** Elaboración propia sobre la base de datos del Censo 2005 de México procesados con la metodología de la investigación.

Mapa VIII.18  
México: región urbana del Noroeste (RU-6.7), 2005



**Fuente:** Elaboración propia sobre la base de datos del Censo 2005 de México procesados con la metodología de la investigación.

**Cuadro VIII.16**  
**México: composición estadual y municipal de la región urbana 6.6, 2005**

Región urbana	Tamaño (en número de habitantes)	Municipios	Estados	Población (en número de habitantes)	Población urbana (en número de habitantes)	Tasa de crecimiento intercensal (en porcentajes)
Región urbana 6.6.1	Más de 1 000 000	Monterrey	Nuevo León	1 133 814	1 133 070	0,41
		San Luis Potosí	San Luis Potosí	730 950	698 986	1,57
	Entre 500 000 y 1 000 000	Guadalupe	Nuevo León	691 931	691 434	1,12
		Saltillo	Coahuila	648 929	633 667	2,08
		Torreón	Coahuila	577 477	558 868	1,29
	Entre 100 000 y 500 000	10 municipios	3 estados	2 098 408	2 018 937	
Entre 20 000 y 100 000	17 municipios	3 estados	813 002	707 660		
Menos de 20 000	14 municipios	3 estados	132 242	118 794		
Total región urbana 6.6.1		46 municipios	3 estados	6 826 753	6 561 416	
Región urbana 6.6.2	Más de 1 000 000	Juárez	Chihuahua	1 313 338	1 301 452	2,64
		Chihuahua	Chihuahua	758 791	748 518	1,92
		Aguascalientes	Aguascalientes	723 043	674 641	2,18
		Durango	Durango	526 659	467 109	1,26
		Cuauhtémoc	Chihuahua	521 348	107 978	1,16
		Gómez Palacio	Durango	304 515	249 712	1,71
		Zacatecas	Zacatecas	132 035	122 889	1,07
		Guadalupe	Zacatecas	129 387	116 150	1,87
		Lerdo	Durango	129 191	99 465	2,04
	Delicias	Chihuahua	127 211	114 819	1,38	
	Hidalgo del Parral	Chihuahua	103 519	101 147	0,51	
Entre 20 000 y 100 000	10 municipios	4 estados	400 656	322 411		
Menos de 20 000	5 municipios	1 estado	55 078	44 089		
Total región urbana 6.6.2		26 municipios	4 estados	5 224 771	4 470 380	

**Fuente:** Elaboración propia sobre la base de datos del Censo 2005 de México procesados con la metodología de la investigación.

**Cuadro VIII.17**  
**México: composición estadual y municipal de la región urbana 6.7, 2005**

Región urbana	Tamaño (en número de habitantes)	Municipios	Estados	Población (en número de habitantes)	Población urbana (en número de habitantes)	Tasa de crecimiento intercensal (en porcentajes)
Región urbana 6.7	Más de 1 000 000	Tijuana	Baja California	1 410 687	1 390 081	3,59
	Entre 100 000 y 500 000	12 municipios	3 estados	4 765 578	4 203 455	
	Entre 20 000 y 100 000	12 municipios	4 estados	679 790	589 236	
	Menos de 20 000	12 municipios	2 estados	111 017	91 189	
<b>Total región urbana 6.7</b>		<b>37 municipios</b>	<b>4 estados</b>	<b>6 967 072</b>	<b>6 273 961</b>	

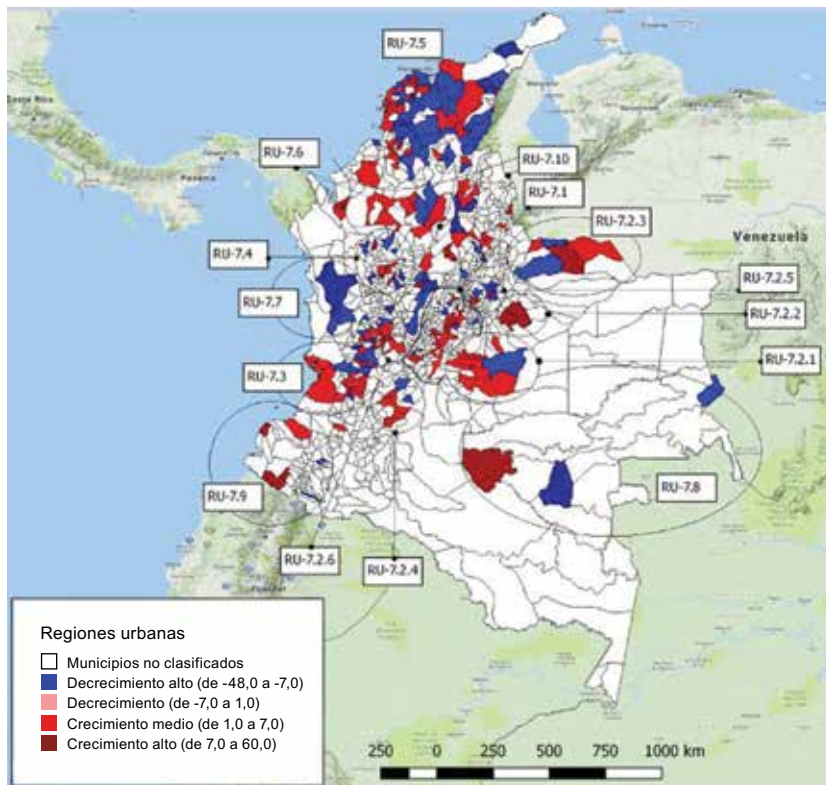
**Fuente:** Elaboración propia sobre la base de datos del Censo 2005 de México procesados con la metodología de la investigación.

## 7. Colombia

Este país se caracteriza por la multipolaridad de su red urbana, encabezada por sus cuatro ciudades mayores, a saber, Bogotá, Cali, Medellín y Barranquilla. Los resultados del ejercicio realizado permiten observar la conformación de extensas regiones urbanas bajo la influencia de cada una de esas cuatro ciudades, con características muy diversas.

El conglomerado urbano de Bogotá (véanse el mapa VIII.19 (región urbana 7.1) y el cuadro VIII.18) está integrado por 32 municipios, con una población total de cerca de 8 millones de habitantes y un alto grado de concentración alrededor de la conurbación de Bogotá y Soacha, que suma cerca de 7 millones de habitantes. El resto del conglomerado está compuesto por ciudades de tamaño inferior a 100.000 habitantes. Bajo la directa influencia de este conglomerado se encuentran las regiones urbanas 7.2.1 a 7.2.6, con características muy diversas.

Mapa VIII.19  
**Colombia: regiones urbanas, 2005**



**Fuente:** Elaboración propia sobre la base de datos del Censo 2005 de Colombia procesados con la metodología de la investigación.

**Cuadro VIII.18**

**Colombia: composición departamental y municipal de la región urbana 7.1, 2005**

Región urbana	Tamaño (en número de habitantes)	Municipios	Departamentos	Población (en número de habitantes)	Población urbana (en número de habitantes)	Tasa de crecimiento intercensal (en porcentajes)
Región urbana 7.1	Más de 1 000 000	Bogotá	Bogotá	6 740 859	6 824 507	
	Entre 100 000 y 500 000	Soacha	Cundinamarca	397 997	396 544	4,66
		Facatativa	Cundinamarca	104 365	95 651	3,57
		Fusagasuga	Cundinamarca	103 735	86 243	2,84
	Entre 20 000 y 100 000	11 municipios	1 departamento	571 690	457 350	
Menos de 20 000	17 municipios	1 departamento	173 512	80 762		
Total región urbana 7.1	32 municipios	2 departamentos	8 092 158	7 941 057		
Total país	2 438 municipios	32 departamentos	103 263 388	78 986 852		

**Fuente:** Elaboración propia sobre la base de datos del Censo 2005 de Colombia procesados con la metodología de la investigación.



Existen cuatro áreas urbanas en la frontera de poblamiento que conecta la cordillera oriental andina, la más poblada, con las llanuras orientales y la Orinoquía, cada una de ellas con un núcleo urbano dominante y extensiones hacia pequeñas ciudades y poblaciones próximas: i) Villavicencio (región urbana 7.2.1, compuesta por 7 municipios y 500.000 habitantes); ii) Yopal (región urbana 7.2.2, compuesta por 3 municipios y 135.000 habitantes); iii) Arauca (región urbana 7.2.3, compuesta por 5 municipios y 152.000 habitantes), y iv) Neiva (región urbana 7.2.4, compuesta por 7 municipios y 400.000 habitantes).

También existe una aglomeración urbana multipolar hacia el norte de la ciudad: la región urbana 7.2.5, con tres cabezas urbanas de tamaño intermedio y de talla semejante (con alrededor de 100.000 habitantes), más un amplio conjunto de núcleos urbanos (24 municipios) de 50.000 habitantes o menos. En total, este conglomerado agrupa a 27 municipios de un solo departamento y cuenta con una población total de casi 600.000 habitantes.

Por último, existe una aglomeración urbana dominada por la ciudad de Ibagué (región urbana 7.2.6) e integrada por 10 municipios y 700.000 habitantes de un único departamento.

La región urbana 7.3 de Cali (véanse el mapa VIII.19 y el cuadro VIII.20) agrupa a un total de 5,6 millones de habitantes y 49 municipios de 5 departamentos diferentes. Aunque Cali sobresale por su tamaño (cerca de 2 millones de habitantes), este conglomerado configura un extenso corredor de ciudades que se extiende a lo largo del Valle del Cauca y la Cordillera Central. Además de Cali como polo mayor, cuenta con ciudades intermedias como Pereira, Manizales, Buenaventura, Palmira, Popayán y Tuluá, con poblaciones de entre 180.000 y 400.000 habitantes.

**Cuadro VIII.19**  
**Colombia: composición departamental y municipal de la región urbana 7.2, 2005**

Región urbana	Tamaño (en número de habitantes)	Municipios	Departamentos	Población (en número de habitantes)	Población urbana (en número de habitantes)	Tasa de crecimiento intercensal (en porcentajes)
Región urbana 7.2.1	Entre 100 000 y 500 000	Villavicencio	Meta	377 247	356 461	3,44
	Entre 20 000 y 100 000	Acacias	Meta	52 114	44 786	3,50
	Menos de 20 000	5 municipios	1 estado	71 715	49 297	
Total región urbana 7.2.1		7 municipios	1 departamento	501 076	450 544	
Región urbana 7.2.2	Entre 100 000 y 500 000	Yopal	Casanare	101 202	90 179	7,25
	Entre 20 000 y 100 000	Aguazul	Casanare	27 342	20 391	6,89
	Menos de 20 000	Villanueva	Casanare	6 796	18 005	2,45
Total región urbana 7.2.2		3 municipios	1 departamento	135 340	128 575	
Región urbana 7.2.3	Entre 20 000 y 100 000	3 municipios	1 departamento	122 185	110 323	
	Menos de 20 000	2 municipios	1 departamento	30 731	17 733	
Total región urbana 7.2.3		5 municipios	1 departamento	152 916	128 056	
Región urbana 7.2.4	Entre 100 000 y 500 000	Neiva	Huila	312 979	298 847	1,87
	Entre 20 000 y 100 000	Campoalegre	Huila	32 009	23 978	1,68
	Menos de 20 000	5 municipios	1 departamento	55 630	39 961	
Total región urbana 7.2.4		7 municipios	1 departamento	400 618	356 786	
Región urbana 7.2.5	Entre 100 000 y 500 000	Tunja	Boyacá	150 494	146 605	2,95
		Sogamoso	Boyacá	112 418	96 839	0,36
		Duitama	Boyacá	104 024	93 014	0,81
	Entre 20 000 y 100 000	Chiquinquirá	Boyacá	52 784	47 509	2,75
Menos de 20 000	23 municipios	1 departamento	156 033	84 249		
Total región urbana 7.2.5		27 municipios	1 departamento	575 753	468 216	
Región urbana 7.2.6	Entre 100 000 y 500 000	Ibagué	Tolima	490 976	468 378	2,56
	Entre 20 000 y 100 000	5 municipios	1 departamento	178 781	146 293	
	Menos de 20 000	4 municipios	1 departamento	46 573	36 169	
Total región urbana 7.2.6		10 municipios	1 departamento	716 330	650 840	
Total país		2 438 municipios	32 departamentos	103 263 388	78 986 852	

**Fuente:** Elaboración propia sobre la base de datos del Censo 2005 de Colombia procesados con la metodología de la investigación.

**Cuadro VIII.20**  
**Colombia: composición departamental y municipal de la región urbana 7.3, 2005**

Región urbana	Tamaño (en número de habitantes)	Municipios	Departamentos	Población (en número de habitantes)	Población urbana (en número de habitantes)	Tasa de crecimiento intercensal (en porcentajes)
Región urbana 7.3	Más de 1 000 000	Cali	Valle del Cauca	2 063 323	2 083 102	1,82
	Entre 100 000 y 500 000	Pereira	Risaralda	424 230	371 439	1,63
		Manizales	Caldas	363 837	353 138	0,97
		8 municipios	3 departamentos	2 078 515	1 926 615	
	Entre 20 000 y 100 000	23 municipios	5 departamentos	1 081 657	819 189	
	Menos de 20 000	16 municipios	5 departamentos	219 148	180 264	
Total región urbana 7.3		50 municipios	5 departamentos	5 866 876	5 380 609	
Total país		2 438 municipios	32 departamentos	103 263 388	78 986 852	

**Fuente:** Elaboración propia sobre la base de datos del Censo 2005 de Colombia procesados con la metodología de la investigación.

La región urbana 7.4 de Medellín (véanse el mapa VIII.19 y el cuadro VIII.21) agrupa a un total de 4,3 millones de habitantes y 35 municipios de un solo departamento. Posee una configuración más clásica, caracterizada por la existencia de un centro mayor, Medellín, con 2,2 millones de habitantes, y un conjunto de seis núcleos de entre 130.000 y 370.000 habitantes (Bello, Itagüí, Envigado y Apartadó).

**Cuadro VIII.21**  
**Colombia: composición departamental y municipal de la región urbana 7.4, 2005**

Región urbana	Tamaño (en número de habitantes)	Municipios	Departamentos	Población (en número de habitantes)	Población urbana (en número de habitantes)	Tasa de crecimiento intercensal (en porcentajes)
Región urbana 7.4	Más de 1 000 000	Medellín	Antioquia	2 208 077	2 175 681	2,61
	Entre 100 000 y 500 000	5 municipios	1 departamento	1 181 724	850 47	
				821 370	529 968	
		Entre 20 000 y 100 000	19 municipios	1 departamento	109 167	91 942
	Menos de 20 000	10 municipios	1 departamento	4 230 338	3 648 067	
Total región urbana 7.4		35 municipios	1 departamento	4 230 338	3 648 067	
Total país		2 438 municipios	32 departamentos	103 263 388	78 986 852	

**Fuente:** Elaboración propia sobre la base de datos del Censo 2005 de Colombia procesados con la metodología de la investigación.

La región urbana 7.5 de Barranquilla (véanse el mapa VIII.19 y el cuadro VIII.22) agrupa a un total de 6,2 millones de habitantes y 105 municipios de 7 departamentos. Cuenta con tres ciudades grandes en la cúspide de la pirámide, a saber, la conurbación Barranquilla-Soledad (1,5 millones de habitantes), Cartagena (900.000 habitantes) y Santa Marta (400.000 habitantes). Además cuenta con una extensa red de ciudades intermedias y pequeñas y con pequeños núcleos que cubren casi la totalidad de la región Caribe colombiana.

**Cuadro VIII.22**

**Colombia: composición departamental y municipal de la región urbana 7.5, 2005**

Región urbana	Tamaño (en número de habitantes)	Municipios	Departamentos	Población (en número de habitantes)	Población urbana (en número de habitantes)	Tasa de crecimiento intercensal (en porcentajes)
Región urbana 7.5	Más de 1 000 000	Barranquilla	Atlántico	1 442 451	1 110 001	0,95
	Entre 500 000 y 1 000 000	Cartagena	Bolívar	892 163	842 632	2,65
	Entre 100 000 y 500 000	6 municipios	6 departamentos	1 955 954	1 725 621	
	Entre 20 000 y 100 000	42 municipios	7 departamentos	1 653 943	1 097 347	
	Menos de 20 000	55 municipios	7 departamentos	627 803	587 394	
Total región urbana 7.5	105 municipios	7 departamentos	6 272 314	5 362 995		
Total país	2 438 municipios	32 departamentos	103 263 388	78 986 852		

**Fuente:** Elaboración propia sobre la base de datos del Censo 2005 de Colombia procesados con la metodología de la investigación.

Con base en los resultados de esta investigación, al policentrismo urbano de cuatro centros dominantes podría agregarse un quinto, la región urbana 7.6, encabezada por las ciudades de Bucaramanga-Floridablanca (750.000 habitantes) y Barrancabermeja (170.000 habitantes), con un área de influencia extendida no solamente sobre el departamento de Santander, sino también a lo largo del valle del río Magdalena. Agrupa a un total de 20 municipios de 2 departamentos y cuenta con cerca de 1,5 millones de habitantes.

**Cuadro VIII.23**

**Colombia: composición departamental y municipal de la región urbana 7.6, 2005**

Región urbana	Tamaño (en número de habitantes)	Municipios	Departamentos	Población (en número de habitantes)	Población urbana (en número de habitantes)	Tasa de crecimiento intercensal (en porcentajes)
Región urbana 7.6	Entre 500 000 y 1 000 000	Bucaramanga	Santander	501 113	409 135	1,75
	Entre 100 000 y 500 000	4 municipios	1 departamento	686 060	625 299	
	Entre 20 000 y 100 000	5 municipios	2 departamentos	173 553	140 384	
	Menos de 20 000	10 municipios	2 departamentos	106 212	85 985	
Total región urbana 7.6	20 municipios	2 departamentos	1 466 938	1 260 803		
Total país	2 438 municipios	32 departamentos	103 263 388	78 986 852		

**Fuente:** Elaboración propia sobre la base de datos del Censo 2005 de Colombia procesados con la metodología de la investigación.

**Cuadro VIII.24**

**Colombia: composición departamental y municipal de la región urbana 7.7, 2005**

Región urbana	Tamaño (en número de habitantes)	Municipios	Departamentos	Población (en número de habitantes)	Población urbana (en número de habitantes)
Región urbana 7.7	Entre 20 000 y 100 000	2 municipios	1 departamento	55 928	119 465
	Menos de 20 000	4 municipios	1 departamento	38 339	26 026
Total región urbana 7.7		6 municipios	1 departamento	94 267	145 491
Total país		2 438 municipios	32 departamentos	103 263 388	78 986 852

**Fuente:** Elaboración propia sobre la base de datos del Censo 2005 de Colombia procesados con la metodología de la investigación.

**Cuadro VIII.25**

**Colombia: composición departamental y municipal de la región urbana 7.8, 2005**

Región urbana	Tamaño (en número de habitantes)	Municipios	Departamentos	Población (en número de habitantes)	Población urbana (en número de habitantes)
Región urbana 7.8	Entre 20 000 y 100 000	Puerto Carreño	Vichada	26 839	10 032
	Menos de 20 000	6 municipios	4 departamentos	17 911	5 441
Total región urbana 7.8		7 municipios	5 departamentos	44 750	63 894
Total país		2 438 municipios	32 departamentos	103 263 388	78 986 852

**Fuente:** Elaboración propia sobre la base de datos del Censo 2005 de Colombia procesados con la metodología de la investigación.

En regiones periféricas más distantes del núcleo de poblamiento andino-caribeño antes descrito se identificaron por lo menos tres regiones de urbanización dispersa (tipo archipiélago), con ciudades distantes unas de otras y tamaños que no superan los 50.000 habitantes. Se sitúa en tercer lugar la región urbana 7.9 del sur de la cordillera de los Andes, conformada alrededor de la ciudad de Pasto, con 7 municipios y cerca de 500.000 habitantes del departamento de Nariño (véase el cuadro VIII.26).

**Cuadro VIII.26**  
**Colombia: composición departamental y municipal de la región urbana 7.9, 2005**

Región urbana	Tamaño (en número de habitantes)	Municipios	Departamentos	Población (en número de habitantes)	Población urbana (en número de habitantes)	Tasa de crecimiento intercensal (en porcentajes)
Región urbana 7.9	Entre 100 000 y 500 000	Pasto	Nariño	379 689	312 480	2,27
	Entre 20 000 y 100 000	2 municipios	1 departamento	56 010	12 350	
	Menos de 20 000	4 municipios	1 departamento	47 037	11 565	
Total región urbana 7.9		7 municipios	1 departamento	482 745	336 395	
Total país		2 438 municipios	32 departamentos	103 263 388	78 986 852	

**Fuente:** Elaboración propia sobre la base de datos del Censo 2005 de Colombia procesados con la metodología de la investigación.

**Cuadro VIII.27**  
**Colombia: composición departamental y municipal de la región urbana 7.10, 2005**

Región urbana	Tamaño (en número de habitantes)	Municipios	Departamentos	Población (en número de habitantes)	Población urbana (en número de habitantes)	Tasa de crecimiento intercensal (en porcentajes)
Región urbana 7.10	Entre 500 000 y 1 000 000	Cúcuta	Norte de Santander	580 905	567 559	1,62
	Entre 20 000 y 100 000	5 municipios	1 departamento	320 179	267 380	
Total región urbana 7.10		6 municipios	1 departamento	901 084	834 939	
Total país		2 438 municipios	32 departamentos	103 263 388	78 986 852	

**Fuente:** Elaboración propia sobre la base de datos del Censo 2005 de Colombia procesados con la metodología de la investigación.

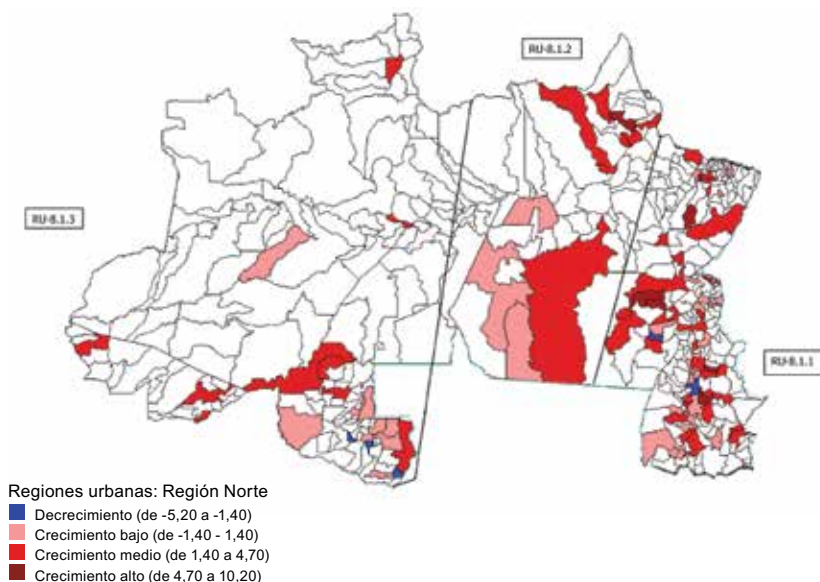
## 8. Brasil

La presentación de los resultados relativos al caso del Brasil se realiza por regiones, y estas se presentan en el orden dado por un grado de complejidad creciente. Dichas regiones son: la Región Norte, la Región Nordeste, la Región Centro-Oeste, la Región Sur y la Región Sudeste.

### a) Región Norte

Esta región y las regiones urbanas 8.1.1, 8.1.2 y 8.1.3 están en la zona tropical, se despliegan a lo largo de la selva del Amazonas y tienen como uno de sus ejes vertebrales al río del mismo nombre (véase el mapa VIII.20). A pesar de esas características que hacen difícil el poblamiento y la interconexión entre sus partes, posee conglomerados de talla demográfica importante, con aglomeraciones urbanas de tamaño significativo. La región urbana 8.1.1 está encabezada por la conurbación Belém-Ananindeua con casi 1,9 millones de habitantes y 76 municipios de 2 estados, con una población total de 4,2 millones de habitantes. La región urbana 8.1.2 cuenta con la ciudad de Macapá a la cabeza, con casi 400.000 habitantes, y comprende 14 municipios de 2 estados, con una población total cercana a 1,2 millones de habitantes. La región urbana 8.1.3 presenta a la ciudad de Manaus (1,8 millones de habitantes) en la cima de su composición, y está conformada por 23 municipios de 3 estados, con un total de cerca de 3,3 millones de personas. Se trata de conglomerados conformados por una población total cercana a 7 millones de habitantes y unos 110 municipios.

Mapa VIII.20  
Brasil: región urbana del Norte (RU-8.1), 2010



**Fuente:** Elaboración propia sobre la base de datos del Censo 2010 del Brasil procesados con la metodología de la investigación.

La organización geográfica de estas regiones urbanas está estructurada alrededor del sistema hidrográfico y de las comunicaciones fluviales. Por ejemplo, el río Tocantins, afluente del Amazonas, y su cuenca constituyen el eje vertebral de la región urbana 8.1.1, la más nutrida en cuanto al número de municipios seleccionados, así como también la de mayor talla demográfica pues está encabezada, como se señaló, por la conurbación Belém-Ananindeua. Más aún, esta aglomeración urbana entrelaza la región urbana 8.1.1 con las regiones 8.1.2 y 8.1.3, dado que está en la desembocadura del río Amazonas, columna vertebral de la región entera.

**Cuadro VIII.28**  
**Brasil: composición estadual y municipal de la región urbana 8.1, 2010**

Región urbana	Tamaño (en número de habitantes)	Municipios	Estados	Población (en número de habitantes)	Población urbana (en número de habitantes)	Tasa de crecimiento intercensal (en porcentajes)
Región urbana 8.1.1	Más de 1 000 000	Belém	Pará	1 393 399	1 381 475	0,85
	Entre 100 000 y 500 000	7 municipios	2 estados	1 519 768	1 420 947	
	Entre 20 000 y 100 000	19 municipios	2 estados	948 235	799 224	
	Menos de 20 000	49 municipios	2 estados	347 133	234 440	
Total región urbana 8.1.1		76 municipios	2 estados	4 208 535	3 836 086	
Región urbana 8.1.2	Entre 100 000 y 500 000	Macapá	Amapá	398 204	381 214	3,46
		Santarém	Pará	294 580	215 790	1,16
		Santana	Amapá	101 262	99 111	
	Entre 20 000 y 100 000	8 municipios	2 estados	419 195	333 088	
Menos de 20 000	3 municipios	1 estado	22 610	17 052		
Total región urbana 8.1.2		14 municipios	2 estados	1 235 851	1 046 255	
Región urbana 8.1.3	Más de 1 000 000	Manaus	Amazonas	1 802 014	1 792 881	2,51
		Porto Velho	Rondônia	428 527	390 733	2,50
		Rio Branco	Acre	336 038	308 545	2,88
		Boa Vista	Roraima	248 313	277 799	3,55
	Ji-Paraná	Rondônia	116 610	104 858	0,88	
Entre 20 000 y 100 000	11 municipios	3 estados	560 258	450 663		
Menos de 20 000	8 municipios	3 estados	99 350	66 070		
Total región urbana 8.1.3		23 municipios	3 estados	3 342 797	3 113 750	
Total país		5 565 municipios	27 estados	190 755 799	160 925 792	

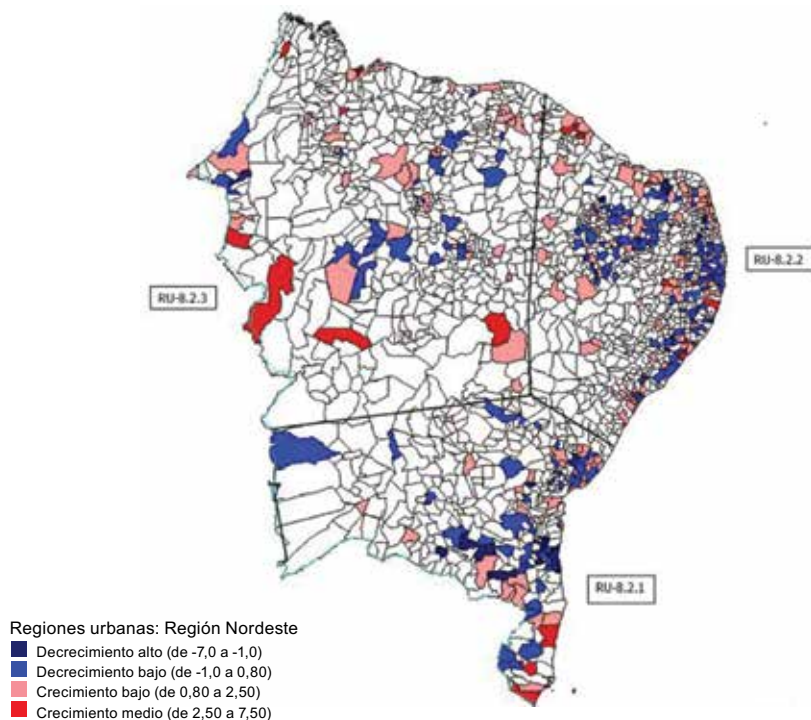
**Fuente:** Elaboración propia sobre la base de datos del Censo 2010 del Brasil procesados con la metodología de la investigación.



## b) Región Nordeste

La región urbana 8.2, aunque con niveles de complejidad y tamaños diferentes, presenta subregiones con una estructura y una dinámica semejantes (véase el mapa VIII.21). Se trata de redes urbanas por lo general encabezadas por las capitales de los estados y situadas también, en general, sobre el litoral. Las formas lineales de expansión de las ciudades predominan, bien sea a lo largo de los litorales cubriendo distintos municipios a partir del polo central, o bien como corredores de penetración hacia el interior del continente. Conjugan muy variados estados de crecimiento, que oscilan desde tasas de alta expansión hasta tasas de muy alto decrecimiento. De la misma manera, en el interior más remoto de los estados predominan las situaciones de decrecimiento, lo que sugiere que funcionan como polos de expulsión de población hacia el litoral y las capitales estatales.

Mapa VIII.21  
Brasil: región urbana del Nordeste (RU-8.2), 2010



**Fuente:** Elaboración propia sobre la base de datos del Censo 2010 del Brasil procesados con la metodología de la investigación.

La región urbana 8.2.1 abarca la totalidad del estado de Bahía y está encabezada por su ciudad capital, Salvador (2,7 millones de habitantes) y por algunos municipios integrados a través de su expansión metropolitana, entre los cuales se pueden mencionar Camacari (240.000 habitantes) y Lauro de Freitas (160.000 habitantes). En su conjunto incluye a 95 municipios de un solo estado y alcanza un total de 7,9 millones de habitantes.

La región urbana 8.2.2 comprende cuatro ciudades capitales, a saber, Recife (1,5 millones de habitantes), Maceió (900.000 habitantes), Natal (800.000 habitantes), João Pessoa (720.000 habitantes) y Aracaju (570.000 habitantes). Incluye a 265 municipios de 5 estados y cuenta con una población aproximada de 12,6 millones de personas.

Finalmente, la región urbana 8.2.3 está encabezada por tres ciudades capitales, con sus propios procesos de conurbación y de extensión metropolitana: Fortaleza (con Caucaia y Maracanaú tiene cerca de 3 millones de habitantes); São Luís (con São José de Ribamar y Paco do Lumiar tiene cerca de 1,2 millones de habitantes), y Teresina-Timon (cuenta con casi 1 millón de habitantes). Estos conglomerados comprenden 85 municipios de 3 estados y alcanzan una población cercana a 8,5 millones de habitantes.

### **c) Región Centro-Oeste**

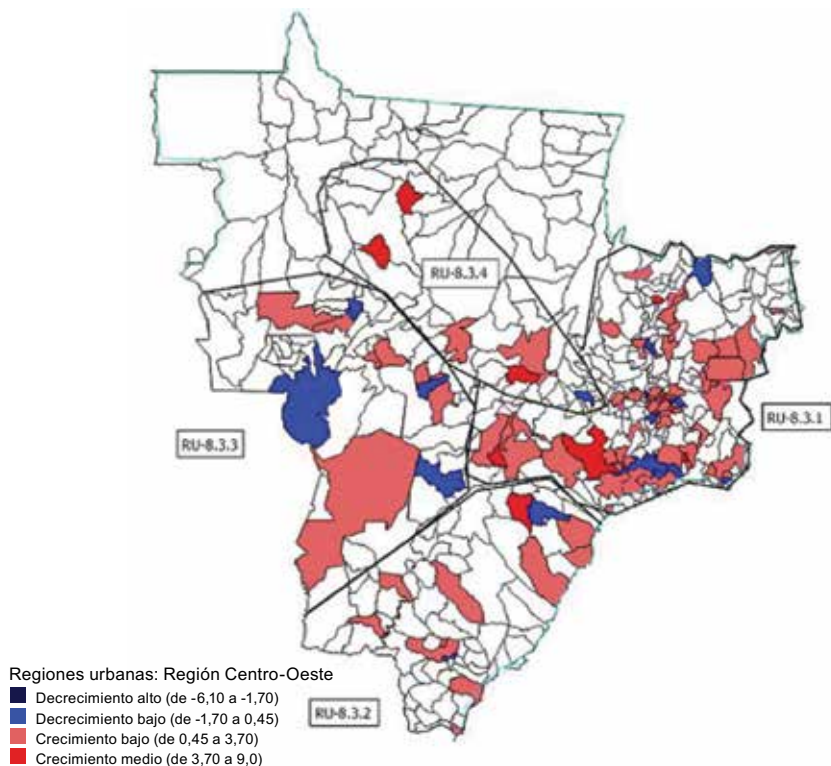
En la región urbana 8.3 se identificaron tres subregiones (véase el mapa VIII.22), que agrupan a 115 municipios y comprenden a una población de 10 millones de personas de 3 estados diferentes. Esta región posee las características de una gran región metropolitana pluricéntrica, organizada alrededor del papel dominante desempeñado por las aglomeraciones urbanas de Brasilia (2,6 millones de habitantes) y Goiânia (1,3 millones de habitantes), acompañadas a continuación por las capitales de los dos estados colindantes: Campo Grande (780.000 habitantes) y Cuiabá (550.000 habitantes). Entre las grandes ciudades se forman extensos corredores urbanos con ciudades de muy diverso tamaño, y alrededor de cada una de ellas se desarrollan zonas de expansión más extensas en algunos casos y menos extensas en otros.

**Cuadro VIII.29**  
**Brasil: composición estadual y municipal de la región urbana 8.2, 2010**

Región urbana	Tamaño (en número de habitantes)	Municipios	Estados	Población (en número de habitantes)	Población urbana (en número de habitantes)	Tasa de crecimiento intercensal (en porcentajes)	
Región urbana 8.2.1	Más de 1 000 000	Salvador	Bahia	2 675 656	2 674 923	0,91	
	Entre 500 000 y 1 000 000	Feira de Santana	Bahia	556 642	510 635	1,47	
	Entre 100 000 y 500 000	14 municipios	1 estado	2 323 333	2 099 038		
	Entre 20 000 y 100 000	44 municipios	1 estado	1 945 880	1 569 899		
	Menos de 20 000	35 municipios	1 estado	438 776	287 747		
<b>Total región urbana 8.2.1</b>		<b>95 municipios</b>	<b>1 estado</b>	<b>7 940 287</b>	<b>7 142 242</b>		
Región urbana 8.2.2	Entre 500 000 y 1 000 000	Más de 1 000 000	Recife	Pernambuco	1 537 704	1 537 704	1,04
		Maceió	Alagoas	932 748	932 129	-0,71	
		Natal	Rio Grande do Norte	803 739	803 739	1,68	
		João Pessoa	Paraíba	723 515	720 785	0,33	
		Jaboatão dos Guararapes	Pernambuco	644 620	630 595	0,97	
	Aracaju	Sergipe	571 149	571 149	2,44		
	Entre 100 000 y 500 000	17 municipios	5 estados	3 524 209	3 246 549		
Entre 20 000 y 100 000	91 municipios	5 estados	4 155 700	3 337 021			
Menos de 20 000	151 municipios	5 estados	1 282 997	851 325			
<b>Total región urbana 8.2.2</b>		<b>265 municipios</b>	<b>5 estados</b>	<b>14 176 381</b>	<b>12 630 996</b>		
Región urbana 8.2.3	Más de 1 000 000	Fortaleza	Ceará	2 452 185	2 452 185	1,36	
		São Luís	Maranhão	1 014 837	958 522	1,55	
	Entre 500 000 y 1 000 000	Teresina	Piauí	814 230	767 557	1,30	
	Entre 100 000 y 500 000	14 municipios	3 estados	2 383 685	1 728 822		
	Entre 20 000 y 100 000	32 municipios	3 estados	1 554 477	1 256 635		
Menos de 20 000	36 municipios	3 estados	334 262	220 046			
<b>Total región urbana 8.2.3</b>		<b>85 municipios</b>	<b>3 estados</b>	<b>8 553 676</b>	<b>7 383 767</b>		
<b>Total país</b>		<b>5 565 municipios</b>	<b>27 estados</b>	<b>190 755 799</b>	<b>160 925 792</b>		

**Fuente:** Elaboración propia sobre la base de datos del Censo 2010 del Brasil procesados con la metodología de la investigación.

Mapa VIII.22  
Brasil: región urbana del Centro-Oeste (RU-8.3), 2010



**Fuente:** Elaboración propia sobre la base de datos del Censo 2010 del Brasil procesados con la metodología de la investigación.

**Cuadro VIII.30**  
**Brasil: composición estadual y municipal de la región urbana 8.3, 2010**

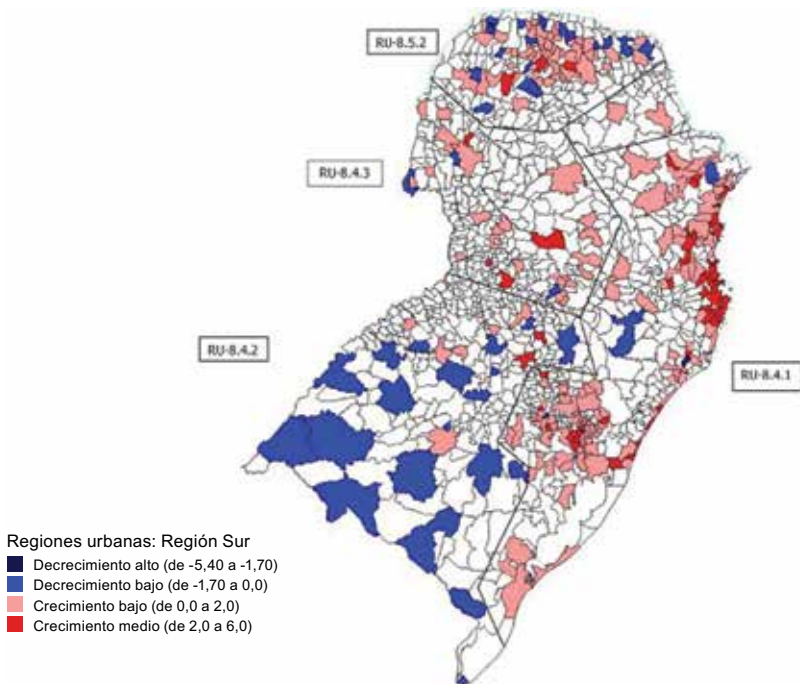
Región urbana	Tamaño (en número de habitantes)	Municipios	Estados	Población (en número de habitantes)	Población urbana (en número de habitantes)	Tasa de crecimiento intercensal (en porcentajes)
Región urbana 8.3.1	Más de 1 000 000	Brasilia	Distrito Federal	2 570 160	2 482 210	2,28
		Goiânia	Goiás	1 302 001	1 297 076	1,77
	Entre 100 000 y 500 000	8 municipios	1 estado	1 638 158	1 594 544	
	Entre 20 000 y 100 000	27 municipios	1 estado	1 338 435	1 229 177	
	Menos de 20 000	43 municipios	1 estado	318 850	270 226	
Total región urbana 8.3.1		80 municipios	2 estados	7 167 604	6 873 233	
Región urbana 8.3.2	Entre 500 000 y 1 000 000	Campo Grande	Mato Grosso do Sul	786 797	776 242	1,72
	Entre 100 000 y 500 000	2 municipios	1 estado	297 826	278 074	
	Entre 20 000 y 100 000	6 municipios	1 estado	178 083	160 128	
	Menos de 20 000	5 municipios	1 estado	80 707	70 888	
Total región urbana 8.3.2		14 municipios	1 estado	1 343 413	1 285 332	
Región urbana 8.3.3	Entre 500 000 y 1 000 000	Cuiabá	Mato Grosso	551 0988	540 814	1,32
	Entre 100 000 y 500 000	2 municipios	2 estados	299 176	281 480	
	Entre 20 000 y 100 000	4 municipios	2 estados	229 179	205 257	
	Menos de 20 000	3 municipios	1 estado	28 182	23 520	
Total región urbana 8.3.3		10 municipios	2 estados	1 107 638	1 051 071	
Región urbana 8.3.4	Entre 100 000 y 500 000	Várzea Grande	Mato Grosso	252 596	248 704	1,61
	Entre 20 000 y 100 000	4 municipios	1 estado	220 703	201 037	
	Menos de 20 000	6 municipios	1 estado	59 307	52 427	
Total región urbana 8.3.4		11 municipios	1 estado	532 606	502 168	
Total país		5 565 municipios	27 estados	190 755 799	160 925 792	

**Fuente:** Elaboración propia sobre la base de datos del Censo 2010 del Brasil procesados con la metodología de la investigación.

#### d) Región Sur

En la región urbana 8.4 el proceso de expansión metropolitana tiene algunos rasgos semejantes a los observados con relación al Nordeste (véase el mapa VIII.23). Las ciudades principales se sitúan a lo largo de un extenso corredor pluricéntrico norte-sur, con una ciudad sobre el litoral (Florianópolis) y dos en el interior pero muy cerca de la costa (Curitiba y Porto Alegre). Mientras que en el norte las ciudades dominantes presentan tamaños escalonados, en el cinturón sur el corredor se organiza a lo largo de dos aglomeraciones mayores (las mencionadas Curitiba y Porto Alegre) de tamaño equivalente (2,3 millones de habitantes), enlazadas a través de una larga red de ciudades medianas. Este gran conjunto urbano conforma la región urbana 8.4.1, compuesta por 170 municipios de 3 estados, con una población cercana a 12,6 millones de personas.

Mapa VIII.23  
Brasil: región urbana del Sur (RU-8.4), 2010



**Fuente:** Elaboración propia sobre la base de datos del Censo 2010 del Brasil procesados con la metodología de la investigación.

Otra semejanza con la Región Nordeste deriva del hecho de que esta urbanización litoral penetra a través de aglomeraciones y corredores hacia el interior (véase el mapa VIII.23). Estos ejes de penetración han sido

identificados a través de las regiones urbanas 8.4.2 (Rio Grande do Sul) y 8.4.3 (Oeste), la primera denominada como de succión y la segunda, como de expansión. Sin embargo, en el caso del Sur estos corredores y aglomeraciones de penetración presentan un mayor tamaño y una mayor importancia relativa, marcando un menor desequilibrio respecto de las del litoral que el que presentan las del Norte. En efecto, en el caso de la región urbana 8.4.3 se observa un corredor encabezado por seis núcleos urbanos de entre 100.000 y 300.000 habitantes. Conjuga un total de 23 municipios de 2 estados, y una población total de 1,4 millones de habitantes. A esta región se la caracteriza como cono de succión porque, como puede observarse en el mapa VIII.23, predominan las tasas negativas de crecimiento demográfico, lo que sugiere la existencia de un proceso sistemático de expulsión de población. La región urbana 8.4.2 está encabezada por cuatro núcleos urbanos (Cascavel, Foz do Iguacu, Guarapuava y Toledo) de tamaños que también oscilan entre 100.000 y 300.000 habitantes, y está conformada por un total de 38 municipios, con cerca de 2,3 millones de habitantes.

**Cuadro VIII.31**  
**Brasil: composición estadual y municipal de la región urbana 8.4, 2010**

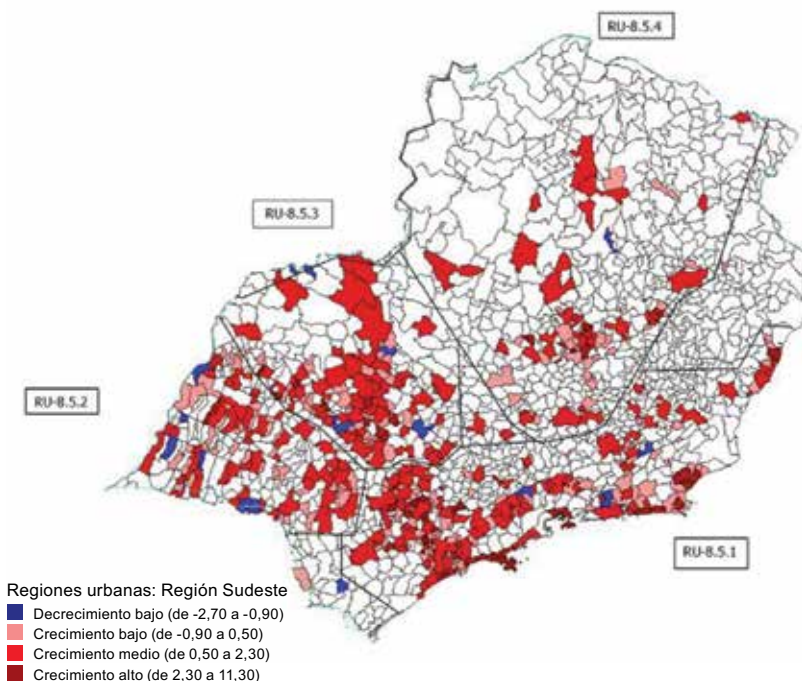
Región urbana	Tamaño (en número de habitantes)	Municipios	Estados	Población (en número de habitantes)	Población urbana (en número de habitantes)	Tasa de crecimiento intercensal (en porcentajes)
	Más de 1 000 000	Curitiba	Paraná	1 751 907	1 751 907	0,99
		Porto Alegre	Rio Grande do Sul	1 409 351	1 409 351	0,35
Región urbana 8.4.1	Entre 100 000 y 500 000	30 municipios	3 estados	6 023 221	5 772 564	
	Entre 20 000 y 100 000	67 municipios	3 estados	2 783 061	2 563 885	
	Menos de 20 000	70 municipios	3 estados	738 188	595 546	
Total región urbana 8.4.1		170 municipios	3 estados	13 221 016	12 591 103	
Región urbana 8.4.2	Entre 100 000 y 500 000	6 municipios	1 estado	1 099 401	1 046 314	
	Entre 20 000 y 100 000	20 municipios	1 estado	1 082 072	982 108	
	Menos de 20 000	12 municipios	1 estado	117 936	97 596	
Total región urbana 8.4.2		38 municipios	1 estado	2 299 409	2 126 018	
Región urbana 8.4.3	Entre 100 000 y 500 000	4 municipios	Paraná	828 934	785 263	
	Entre 20 000 y 100 000	11 municipios	2 estados	478 925	430 692	
	Menos de 20 000	8 municipios	2 estados	75 118	57 704	
Total región urbana 8.4.3		23 municipios	2 estados	1 382 977	1 273 659	
Total país		5 565 municipios	27 estados	190 755 799	160 925 792	

**Fuente:** Elaboración propia sobre la base de datos del Censo 2010 del Brasil procesados con la metodología de la investigación.

### e) Región Sudeste

La región urbana 8.5 del sudeste del Brasil (véase el mapa VIII.24) constituye la configuración urbana más compleja de todas las analizadas en esta investigación por su tamaño, por su extensión y por la densidad de su poblamiento. Si bien se zonificó en cuatro componentes para hacer más clara su constitución, se trata de partes de un todo de muy alta integración: la región urbana 8.5.1, o núcleo, se organiza alrededor de dos aglomeraciones metropolitanas de gran tamaño, São Paulo y Río de Janeiro. La región se completa con las regiones urbanas 8.5.2 y 8.5.3, o conos de expansión de la megalópolis paulista, y finalmente con la región urbana 8.5.4, que surge de la combinación de un proceso de poblamiento y de extensión previo a la conformación de la metrópolis paulista y de un posterior proceso de integración con esta última.

Mapa VIII.24  
Brasil: región urbana del Sudeste (RU-8.5), 2010



**Fuente:** Elaboración propia sobre la base de datos del Censo 2010 del Brasil procesados con la metodología de la investigación.



La región urbana 8.5.1 se organiza en torno de las aglomeraciones urbanas de São Paulo (20 millones de habitantes), Río de Janeiro (8 millones de habitantes) y Vitória (1,5 millones de habitantes). Se trata de una inmensa región metropolitana conformada por 204 municipios de 3 estados y por casi 46 millones de personas. Es tan extensa que la distancia de São Paulo a Río de Janeiro es de 430 kilómetros.

La región urbana 8.5.2 constituye un eje amplio y extenso de crecimiento de la metrópolis paulista, y de conexión con ciudades del noroccidente del estado de Paraná (Londrina, 500.000 habitantes; Apucarana, 120.000 habitantes, y Maringá, 360.000 habitantes), y con metrópolis regionales de relevo como Marília y Presidente Prudente, cercanas a los 200.000 habitantes. El resto de la red se compone de núcleos de un tamaño inferior a 100.000 habitantes, y está integrada por un total de 115 municipios y cerca de 3,4 millones de personas.

La región urbana 8.5.3 constituye un segundo amplio y extenso eje de crecimiento de la metrópolis paulista y de conexión con los estados de Mato Grosso do Sul y Goiás (Bauru, 340.000 habitantes; Araçatuba, 180.000 habitantes; São José do Rio Preto, 410.000 habitantes, y Votuporanga, 84.000 habitantes). Está constituida por 83 municipios de un mismo estado y cuenta con cerca de 2,4 millones de habitantes.

Finalmente, la región urbana 8.5.4 tiene en su cúspide a la aglomeración urbana de Belo Horizonte, con más de 3 millones de personas, acompañada de un amplio conjunto de cuatro metrópolis regionales que poseen entre 300.000 y 600.000 habitantes (Ribeirão Preto, Uberlândia, Juiz de Fora y Montes Claros). Comprende un total de 152 municipios de 2 estados y cuenta con cerca de 13 millones de habitantes.

**Cuadro VIII.32**  
**Brasil: composición estadual y municipal de la región urbana 8.5, 2010**

Región urbana	Tamaño (en número de habitantes)	Municipios	Estados	Población (en número de habitantes)	Población urbana (en número de habitantes)	Tasa de crecimiento intercensal (en porcentajes)
	Más de 1 000 000	São Paulo	São Paulo	11 253 503	11 152 344	0,76
		Río de Janeiro	Río de Janeiro	6 320 446	6 320 446	0,76
		Guarulhos	São Paulo	1 221 979	1 221 979	1,31
		Campinas	São Paulo	1 080 113	1 061 540	1,09
Región urbana 8.5.1	Entre 500 000 y 1 000 000	8 municipios	2 estados	5 976 189	5 932 266	
	Entre 100 000 y 500 000	76 municipios	3 estados	16 341 737	16 035 062	
	Entre 20 000 y 100 000	74 municipios	3 estados	3 901 069	3 699 462	
	Menos de 20 000	42 municipios	3 estados	472 588	426 077	
Total región urbana 8.5.1		204 municipios	3 estados	46 849 624	45 849 176	
Región urbana 8.5.2	Entre 100 000 y 500 000	7 municipios	2 estados	1 613 878	1 563 973	
	Entre 20 000 y 100 000	32 municipios	2 estados	1 376 574	1 244 489	
	Menos de 20 000	76 municipios	2 estados	487 354	419 404	
Total región urbana 8.5.2		115 municipios	2 estados	3 477 806	3 227 866	
Región urbana 8.5.3	Entre 100 000 y 500 000	6 municipios	1 estado	1 282 650	1 239 830	
	Entre 20 000 y 100 000	18 municipios	1 estado	780 420	744 690	
	Menos de 20 000	59 municipios	1 estado	413 695	369 331	
Total región urbana 8.5.3		83 municipios	1 estado	2 476 765	2 353 851	
Región urbana 8.5.4	Más de 1 000 000	Belo Horizonte	Minas Gerais	2 375 151	2 421 968	0,59
	Entre 500 000 y 1 000 000	4 municipios	2 estados	2 328 384	2 302 010	
	Entre 100 000 y 500 000	28 municipios	2 estados	5 134 141	4 977 143	
	Entre 20 000 y 100 000	63 municipios	2 estados	3 180 136	3 037 664	
	Menos de 20 000	56 municipios	2 estados	513 231	451 721	
Total región urbana 8.5.4		152 municipios	2 estados	13 531 043	13 143 689	
Total país		5 565 municipios	27 estados	190 755 799	160 925 792	

**Fuente:** Elaboración propia sobre la base de datos del Censo 2010 del Brasil procesados con la metodología de la investigación.

## F. Principales hallazgos y perspectivas

El principal objetivo de este trabajo consistió en conocer el tamaño y la configuración de la gran ciudad, y su impacto sobre la red urbana de la cual forma parte. Los hallazgos alcanzados, resumidos en el cuadro VIII.33, sugieren la necesidad de repensar y resignificar buena parte de los conceptos básicos utilizados para dar cuenta de los procesos de expansión urbana y de transformación de sus redes o sistemas.

**Cuadro VIII.33**  
**América Latina (8 países): composición local e intermedia de las regiones urbanas identificadas**

Código de la región urbana	Nombre de la región urbana	País	Número de municipios	Número de departamentos	Población total (en número de habitantes)
RU-1	San José	Costa Rica	29	5	3 191 195
RU-2.1	Managua	Nicaragua	62	13	2 987 069
RU-2.2	Costa Caribe Norte	Nicaragua	1	1	66 169
RU-2.3	Costa Caribe Sur	Nicaragua	3	2	53 480
RU-3.1	San Salvador	El Salvador	68	10	2 845 125
RU-3.2	San Miguel	El Salvador	13	3	394 081
RU-4.1	Tegucigalpa	Honduras	13	1	1 335 265
RU-4.2	San Pedro Sula	Honduras	19	3	1 710 596
RU-4.3	Núcleos urbanos Honduras	Honduras	29	14	1 951 959
RU-5.1	Santiago	Chile	58	3	6 996 943
RU-5.2	Concepción	Chile	11	1	1 025 514
RU-5.3	Núcleos urbanos Chile	Chile	20	10	2 331 944
RU-6.1.1	Tamaulipas	México	13	1	2 435 012
RU-6.1.2	Veracruz	México	37	2	3 846 699
RU-6.2.1	Guerrero	México	6	1	1 241 832
RU-6.2.2	Oaxaca Centro	México	13	1	193 104
RU-6.2.3	Juchitán de Zaragoza	México	8	1	285 686
RU-6.3.1	Carmen	México	1	1	199 988
RU-6.3.2	Campeche	México	1	1	238 850
RU-6.3.3	Mérida	México	28	2	1 777 834
RU-6.4	Ciudad de México	México	130	8	28 261 060
RU-6.5	Guadalajara	México	48	4	8 040 053
RU-6.6.1	Monterrey	México	46	3	6 826 753
RU-6.6.2	Juárez	México	26	4	5 224 771
RU-6.7	Tijuana	México	37	4	6 967 072
RU-7.1	Bogotá	Colombia	32	2	8 092 158
RU-7.2.1	Villavicencio	Colombia	7	1	501 076
RU-7.2.2	Yopal	Colombia	3	1	135 340
RU-7.2.3	Arauca	Colombia	5	1	152 916
RU-7.2.4	Neiva	Colombia	7	1	400 618

Cuadro VIII.33 (conclusión)

Código de la región urbana	Nombre de la región urbana	País	Número de municipios	Número de departamentos	Población total (en número de habitantes)
RU-7.2.5	Tunja	Colombia	27	1	575 753
RU-7.2.6	Ibagué	Colombia	10	1	716 330
RU-7.3	Cali	Colombia	49	5	5 592 138
RU-7.4	Medellín	Colombia	35	1	4 230 338
RU-7.5	Barranquilla	Colombia	105	7	6 272 314
RU-7.6	Bucaramanga	Colombia	20	2	1 466 938
RU-7.7	Quibdó	Colombia	6	1	94 247
RU-7.8	Puerto Carreño	Colombia	7	5	44 750
RU-7.9	Pasto	Colombia	7	1	482 745
RU-7.10	Cúcuta	Colombia	6	1	901 084
RU-8.1.1	Belém	Brasil	76	2	4 208 535
RU-8.1.2	Macapá	Brasil	14	2	1 235 851
RU-8.1.3	Manaus	Brasil	23	3	3 342 797
RU-8.2.1	Salvador	Brasil	95	1	7 940 287
RU-8.2.2	Recife	Brasil	265	5	14 176 381
RU-8.2.3	Fortaleza	Brasil	85	3	8553676
RU-8.3.1	Brasilia	Brasil	80	2	7 167 604
RU-8.3.2	Campo Grande	Brasil	14	1	1 343 413
RU-8.3.3	Cuiabá	Brasil	10	2	1 107 638
RU-8.3.4	Várzea Grande	Brasil	11	1	532 606
RU-8.4.1	Curitiba	Brasil	170	3	13 221 016
RU-8.4.2	Rio Grande do Sul	Brasil	38	1	2 299 409
RU-8.4.3	Cascavel	Brasil	23	2	1 382 977
RU-8.5.1	Costa Sudeste	Brasil	204	3	46 849 624
RU-8.5.2	Paulista y Paraná	Brasil	115	2	3 477 806
RU-8.5.3	Paulista Norte	Brasil	83	1	2 476 765
RU-8.5.4	Belo Horizonte	Brasil	152	2	13 531 043

**Fuente:** Elaboración propia sobre la base de datos de los censos de población y vivienda correspondientes a los siguientes países y años: Brasil (2010), Chile (2002), Colombia (2005), Costa Rica (2011), El Salvador (2007), Honduras (2013), México (2005) y Nicaragua (2005).

Como se estableció a inicios de este capítulo, en la idea de ciudad se conjugan dos realidades que se entrecruzan e intervienen. La polis es una comunidad humana, la conjugación de múltiples voluntades reunidas alrededor de la consecución de fines superiores, comunes y colectivos. La polis es también un artefacto físico, soporte y medio concreto de vida de esa comunidad. El sentido y el significado de lo que es esa comunidad cambian sin cesar a lo largo de la historia, así como los rasgos de su estructura física. El cambio incesante de estas dos dimensiones de lo urbano constituye un desafío permanente para la teoría de la ciudad, que intenta seguir de cerca, comprender e interpretar estas transformaciones. También constituye un desafío para la política, es decir, la forma de dar respuesta organizada, desde lo social y desde lo institucional, a esta realidad en movimiento perpetuo. En este trabajo se abordó solo uno de los dos aspectos de lo urbano, el de su

realidad física, a partir de lo cual se pretende brindar resultados e hipótesis que interpelen e impongan desafíos al segundo de esos aspectos, el de lo social y lo humano propiamente dicho.

La dificultad para dar cuenta de las transformaciones simultáneas de estas dos dimensiones de lo urbano y de su entrecruzamiento se puso en evidencia a través del recuento que Martínez Toro (2016) hace del debate contemporáneo. Además, se le dio sentido y se subrayó su valor al considerar a la posmetrópolis propuesta por Soja (2008) como el punto de referencia, pues se lo considera un acercamiento pluralista, heterodoxo, que evita caer en el usual etnocentrismo de los referentes teóricos desarrollados en Europa y los Estados Unidos. En el contexto de esta propuesta se destacó el papel de lo que Soja denomina exópolis, en que se ponen en evidencia los interrogantes, las problemáticas y los desafíos acarreados por la existencia de las múltiples formas de expansión urbana excéntrica, es decir, por fuera y más allá del centro. Tanto la idea de la posmetrópolis como de la exópolis fueron acogidas como campos problemáticos, es decir, como espacios de definición de interrogantes y de vectores de cambio comunes a la ciudad contemporánea, independientemente de su ubicación específica. No son un modelo, son más bien una matriz donde los vectores y las variables son comunes, universales, pero su contenido es específico y sus formas de combinación son particulares, propias de un tiempo y un lugar.

Con base en lo anterior se asumió el desafío de comprender el sentido de lo posmetropolitano en América Latina y el Caribe, así como de intentar describir el proceso de expansión de la ciudad de esta región más allá y por fuera de sus centros: la exópolis. Esta noción conlleva el desafío de comprender el sentido del adentro y del afuera, de lo que forma parte del centro y de lo que le es ajeno. La tarea conllevó, por lo tanto, un análisis que pusiera en evidencia las escalas de la urbanización, su sentido y su cambio, pasando de lo global a lo continental, para desembocar finalmente en la comprensión de lo que está sucediendo a escala nacional en el ámbito latinoamericano.

A escala global se puso en evidencia la existencia y la configuración de una red mundial de ciudades organizada alrededor de un conjunto limitado de ciudades globales de alcance planetario, con áreas de influencia hemisféricas y continentales claramente distinguibles. Tanto la composición como la jerarquía y la delimitación de estas áreas están en permanente cambio y experimentaron importantes transformaciones como resultado de la crisis de las hipotecas de alto riesgo de 2008 y sus múltiples impactos.

La escala continental se examinó a través de los resultados de trabajos previos, en particular los de Egler (2015) y Cuervo y Moura (2015). Los modelos de análisis utilizados y los mapas resultantes permiten poner de manifiesto el papel nodal de cada metrópoli nacional en la organización de su propia red y, a través de ella, del conjunto de su territorio. También

destaca la configuración de una malla urbana continental que, más que de un sistema integrado, resulta de la coexistencia de tres grandes cinturones urbanos, el Andino, el Nordeste y el del Sur.

La escala nacional se estudió con base en información censal correspondiente a ocho países, siete de América del Sur y Centroamérica, y México. La metodología originalmente desarrollada por Moura y Pêgo (2016) fue adaptada debido a las características de la información utilizada, pero también debido a consideraciones de orden teórico que tuvieron consecuencias sobre la manera de definir el uso de las variables en la selección de aquellas unidades que forman parte de los procesos de expansión metropolitana, así como en la identificación de los valores umbrales o límite entre lo incluido y lo excluido. Se trabajó con variables de movimiento cotidiano (pendular) y a medio plazo (las tasas de crecimiento), conjugadas con variables de estructura: la composición de la población ocupada y la tasa de urbanización de cada unidad censal básica (municipio, comuna o distrito). El movimiento pendular permitió una primera identificación de las unidades básicas que forman parte de los procesos de expansión metropolitana, complementadas posteriormente con aquellas con altas tasas de urbanización y bajos porcentajes de ocupación agrícola. Las tasas de crecimiento no se utilizaron para incluir o excluir unidades sino para calificar o identificar el rol de cada una de ellas (de expulsión o de atracción) dentro de los grandes conglomerados urbanos así identificados.

Como resultado de la aplicación de estos criterios se obtuvieron mapas nacionales en que se identifica el conjunto de las unidades censales básicas que forman parte de los procesos de urbanización y de expansión urbana de cada país. En cada mapa nacional se identificaron áreas geográficas de gran tamaño que fueron denominadas regiones urbanas. Se delimitaron por su cercanía y proximidad, y por la existencia de rasgos de configuración física semejantes. Cada una de ellas fue analizada a través de la observación de las formas de distribución de la población según su tamaño, las condiciones de proximidad y las formas de expansión urbana sugeridas por los mapas. Este análisis dio lugar a una primera interpretación de los resultados expuesta de forma extensa en la quinta sección de este capítulo, y de forma resumida en el cuadro VIII.33.

Un primer y muy valioso hallazgo derivado de este proceso de investigación consiste en la contundencia y la amplitud del proceso de expansión urbana y, muy específicamente, de la participación de muy diversas escalas de gobierno: intermunicipales (interlocales), interterritoriales (entre las unidades subnacionales de cada país) e internacionales (esta dimensión queda sugerida, mas no fue analizada). El número de niveles de gobierno comprometidos, el volumen de la población urbana y total comprendida, y su peso son los testigos elocuentes de esta afirmación. Queda así planteado un primer desafío en materia de política pública: conocer los rasgos y los

desafíos de este proceso aparece como un interrogante que por su peso y su contundencia no debería ser soslayado por ninguno de los gobiernos de la región, ni excluido de sus formas de administración y gestión del territorio y del desarrollo urbano.

Dentro de este amplio universo, los resultados del trabajo permiten sugerir una primera forma de distinguir y diferenciar los muy diversos procesos de expansión urbana y de configuración de las redes allí presentes.

- i) Un primer tipo de región urbana podría denominarse archipiélago: se trata de redes de ciudades pluricéntricas, con jerarquías urbanas muy poco marcadas y bajos niveles de proximidad e integración que forman parte de unidades geográficas extensas pero comunes: un litoral, una cuenca hidrográfica o un conjunto de ellas, una frontera o un límite de expansión del poblamiento. Como ejemplo de este tipo de región urbana pueden mencionarse las siguientes: las regiones 5.1 del Norte, 5.2 del Norte Chico, 5.4 del Sur y 5.5 de la Zona Austral, en Chile; las regiones 6.1 del Golfo, 6.2 del Sur y 6.3 de Yucatán, en México; las regiones 7.7 del Chocó y 7.8 de la Amazonía colombiana, en Colombia, y la región 8.1 del Amazonas brasileño. En este grupo habría dos niveles de complejidad, marcados por las diferencias relativas al nivel de avance y las formas de expansión de estas redes. El nivel de complejidad más simple corresponde a las unidades espaciales básicas sin extensión, o con muy limitadas extensiones, hacia sus proximidades, mientras que al nivel más complejo corresponden las unidades espaciales básicas con diversas modalidades de expansión, o bien bajo la forma de corredor, o bien según la modalidad de la mancha de aceite.
- ii) Un segundo tipo de región urbana podría denominarse radial: se trata de redes de ciudades monocéntricas, organizadas alrededor de un centro urbano de mayor importancia, por lo general de escala media, y constituido por un conjunto más o menos amplio de ciudades de menor tamaño con grados de proximidad variables y más bien con altos grados de integración funcional. Este podría ser el caso de las siguientes regiones: la región 7.2 del Oriente y el Oriente Andino colombiano (con seis subregiones distinguibles); las regiones 7.6 de Santander, 7.9 de Nariño y 7.10 del Norte de Santander, en Colombia, y la región 8.2 del Nordeste brasileño (por su tamaño y su extensión esta región también se corresponde, como se verá más adelante, con el quinto tipo de regiones identificado). Este tipo de región también difiere de acuerdo con la extensión de la red, el tamaño de la ciudad que la encabeza y la posibilidad de que ella integre un todo mayor. Este último podría ser el caso de las regiones 6.5 de México y 7.2 de Colombia, cada una de

ellas posiblemente en proceso de integración con los procesos de expansión urbana de las ciudades capitales de cada uno de esos dos países.

- iii) Un tercer tipo de región urbana podría denominarse multipolar: se trata de redes de ciudades pluricéntricas, encabezadas y organizadas alrededor de dos o más ciudades de tamaño semejante (grandes o intermedias) y con ámbitos de influencia relativamente extensos, sustentados en la existencia de una amplia malla de ciudades de menor tamaño y de distintas escalas. En este tipo de región ya se presenta una clara superposición de procesos de expansión metropolitana con integración urbana a escala regional. Las varias ciudades de tamaño grande o pequeño que encabezan la región se extienden a sus alrededores bajo la forma de una mancha de aceite, de corredores o de archipiélagos; mantienen intensas relaciones entre sí, y se integran a ciudades de escala menor más distantes pero con interacciones importantes. Este podría ser el caso de las siguientes regiones: las regiones 6.1.1 del Golfo, 6.2.2 de Huajapan (Oaxaca), 6.2.3 de Juchitán (Oaxaca) y 6.5 del Occidente, en México; las regiones 7.2.4 de Boyacá, 7.3 del eje cafetero y 7.5 de la Costa Caribe, en Colombia, y las regiones 8.1.2 de Macapá, 8.3.1 de Brasilia y Goiânia, y 8.4.1 de Curitiba y Porto Alegre, en el Brasil (esta última, por su tamaño, también se corresponde con el sexto tipo de regiones urbanas identificado).
- iv) Un cuarto tipo de región podría denominarse región metropolitana nacional primacial: se trata de aglomeraciones urbanas de escala importante (con 1 millón de habitantes o más), con influencia directa sobre el conjunto del territorio nacional y con formas de expansión variadas: dispersa, del tipo corredor y del tipo mancha de aceite. Casi todos los casos relativos a los países centroamericanos estudiados se corresponden con esta clasificación, con la excepción de Honduras. Se pueden mencionar las siguientes regiones: la región 1 de San José, en Costa Rica; la región 2.1 de Managua, en Nicaragua, y la región 3.1 de San Salvador, en El Salvador. El caso de Honduras podría clasificarse como una metrópolis bicefálica nacional, puesto que la red urbana nacional se encuentra encabezada por dos ciudades cuyos tamaños presentan un grado de desigualdad moderado (Tegucigalpa y San Pedro Sula).
- v) Un quinto tipo de región urbana se denomina conglomerado metropolitano regional: se compone de conjuntos plurales de aglomeraciones urbanas de muy diverso tamaño y disposición, organizados alrededor de una o varias ciudades de tamaño grande (de 2 millones de habitantes o más), y caracterizados por procesos



de expansión de extensión regional. Pueden mencionarse las siguientes regiones: las regiones 5.1 y 5.2 del Centro de Chile; las regiones 7.1 de Bogotá, 7.3 de Cali y 7.4 de Medellín, en Colombia; las regiones 6.6 del Norte (6.6.1 de Monterrey y San Luis, y 6.6.2 de Juárez, Chihuahua y Aguas Calientes) y 6.7 de Tijuana, en México; y las regiones 8.2 del Nordeste (8.2.1 de Salvador, 8.2.2 de Recife y Maceió, y 8.2.3 de Fortaleza y São Luís) y 8.5.4 de Belo Horizonte, en el Brasil.

- vi) Un sexto tipo de región se denomina región megalopolitana. Dentro de este tipo cabe distinguir dos escalas: las regiones encabezadas por una ciudad de cerca de 10 millones de habitantes y las organizadas en torno a ciudades de aproximadamente 20 millones de habitantes. Se trata de regiones urbanas organizadas alrededor de una gran área metropolitana, con formas de expansión muy variadas y geográficamente extensas (mancha de aceite, corredores y archipiélagos). Se pueden mencionar las siguientes regiones: la región 6.4 del Centro de México, y las regiones 8.4 del Sur y 8.5 (8.5.1, 8.5.2 y 8.5.3) de São Paulo y Río de Janeiro, en el Brasil.

A la luz de la anterior caracterización, el concepto político administrativo de área metropolitana parecería no responder cabalmente, sino de una forma muy limitada, a los retos de la multiescalaridad y de la multiplicidad de niveles de gobierno comprometidos en los procesos de expansión urbana de América Latina y el Caribe. En un principio se sugiere la necesidad de repensarlo en combinación con las opciones que se exponen a continuación. Los desafíos en términos de gobierno urbano y territorial son muy amplios y diversos. Asumen formas y tallas sin precedentes que requieren de una mirada, un análisis y una discusión atentos para establecer las debidas consecuencias en términos de planificación, gestión y administración territorial. Como una primera contribución a este necesario debate, los seis tipos de región urbana presentados sugieren la identificación de al menos tres tipos distinguibles de retos político-administrativos (siempre en combinación con la figura de las áreas metropolitanas): en principio, los tres primeros tipos, por su escala y su dimensión, parecerían ser abordables a través de los recursos y las posibilidades disponibles a nivel regional subnacional en cada país. La inexistencia de tales recursos y posibilidades supondría un llamado a su creación y su uso.

La segunda clase de reto está asociada a la región urbana tipo 4. Sugiere una aproximación nacional para la administración y el manejo de la expansión metropolitana. Si bien se trata de procesos urbanos localizados, por su tamaño, su importancia y su alcance el nivel nacional de gobierno (en adecuada relación con las instancias locales) surge como imperativo para su gestión y su planificación.

En tercer lugar, los tipos de región urbana 5 y 6 son tal vez los más novedosos y complejos por su peso, su alcance y sus variadas formas de configuración. Los conglomerados y lo megalopolitano requerirían la combinación de acciones y estrategias a escala regional, metropolitana y local, de forma integrada e integral. Sin embargo, cada caso debería ser analizado en detalle para establecer las opciones de política pública, administración y planificación territorial pertinentes.

Finalmente, los resultados de esta investigación interpelan directamente a la teoría urbana y ponen en duda la pertinencia de algunas formas corrientes de análisis y de estudio de dichos procesos. Por una parte, la configuración geográfica del fenómeno urbano pone en duda una antigua creencia de común aceptación según la cual el fenómeno urbano latinoamericano es de carácter principalmente litoral. Primero, porque en la mayor parte de los países los focos de urbanización se han ubicado en el interior y la urbanización litoral es más la excepción que la regla. Dicha hipótesis parece válida en lo que respecta al Brasil, la Argentina, el Uruguay y parcialmente el Perú, pero no en el resto de la región. Segundo, porque los procesos de internación o de extensión de la malla urbana hacia el interior son ya muy importantes, incluso en el caso de los países recién mencionados.

Por otro lado, las formas convencionales de estudio de los procesos de concentración, desconcentración y jerarquía de los sistemas urbanos deberían ponerse en cuestión. A la luz de los resultados aquí obtenidos surge el interrogante respecto de qué tan significativo y sugerente es continuar utilizando la distribución de la población urbana por tamaños de ciudad. Los niveles de integración y de conurbación son tan extensos que si la definición de las unidades urbanas mayores no se actualiza, el significado de estas distribuciones se desdibujará. Por otro lado, la articulación de las ciudades intermedias y pequeñas con los procesos de conformación de conglomerados, megalópolis y áreas metropolitanas alcanza tan amplias proporciones que empieza a ser muy difícil establecer si el crecimiento de las pequeñas e intermedias localidades conlleva en realidad procesos de desconcentración espacial del crecimiento urbano, o novedosas formas de expansión de esta concentración.

Finalmente, las formas de denominar, clasificar y conceptualizar estos variados procesos de expansión de la ciudad y de urbanización deben formar parte de una tarea de discusión y análisis importante que permita llegar a acuerdos básicos que permitan hacer un seguimiento adecuado de los procesos, considerando las singularidades nacionales y territoriales, pero también teniendo presente la necesidad de contrastar los resultados y establecer comparaciones entre los países de América Latina y el Caribe a nivel de la región en su conjunto.

## Bibliografía

- Allen, J.P y E. Turner (1997), *The Ethnic Quilt: Population Diversity in Southern California*, Northridge, The Center for Geographical Studies.
- Barnett, J. (1995), *The Fractured Metropolis: Improving the New city, Restoring the Old City, Reshaping the Region*, Boulder, Westview Press.
- Bloch, R. (1994), *The Metropolis Inverted: The Rise and Shift to the Periphery and the Remaking of the Contemporary City*, Los Angeles, Universidad de California.
- Borjas, G.J. (1990), *Friends or Strangers? The Impact of Immigrants on the U.S. Economy*, Nueva York, Basic Books, Inc.
- Boyer, M.C. (1983), *Dreaming the Rational City: The Myth of American City Planning*, Massachusetts, MIT Press.
- Calthorpe, P. (1993), *The Next American Metropolis: Ecology, Community, and the American Dream*, Nueva York, Princeton Architectural Press.
- Castellanos, E. y P.M. Ong (1989), *The Widening Divide: Income Inequality and Poverty in Los Angeles*, Los Angeles, California, Research Group on the Los Angeles Economy.
- Chang, E.T y T.C. Leong (eds.) (1993), *Los Angeles – Struggles Toward Multiethnic Community: Asian American, African American, and Latino Perspectives*, Seattle, University of Washington Press.
- Cuervo, L.M. (2012), “Ética territorial. Ética y política económica. Discusión de sus relaciones fundamentales a la luz de las políticas de desarrollo territorial”, *serie Desarrollo Territorial*, N° 12 (LC/IP/L.320), Santiago, Comisión Económica para América Latina y el Caribe (CEPAL).
- (2005), “El falso espejo de la ciudad latinoamericana”, *serie Gestión Pública*, N° 52 (LC/L.2417-P), Santiago, Comisión Económica para América Latina y el Caribe (CEPAL).
- (2003), “Ciudad y globalización en América Latina: el punto de vista de los investigadores”, *serie Gestión Pública*, N° 37 (LC/L.1979-P), Santiago, Comisión Económica para América Latina y el Caribe (CEPAL).
- Cuervo, L. M y R. Moura (2015), “The South American urban system”, inédito.
- Dematteis, G. (1996), “Suburbanización y periurbanización. Ciudades anglosajonas y ciudades latinas”, documento presentado en el Ciclo “La ciudad dispersa: suburbanización y nuevas periferias”, Barcelona, Centre de Cultura Contemporànea de Barcelona.
- Derudder, B. y otros (2003), “Beyond Friedmann’s World City Hypothesis: twenty-two urban arenas across the world”, *Research Bulletin*, vol. 97 (Z), Viena, Mitteilungen der Österreichischen Geographischen Gesellschaft.
- Edmonston, B. y J. Passel (eds.) (1994), *Immigration and Ethnicity: The Integrations of America’s Newest Arrivals*, Washington, D.C, The Urban Institute Press.
- Egler, C. (2015), “Referenciais básicos para uma metodologia de identificação do sistema urbano da América do sul”, *Rede Urbana e Integração Produtiva no Brasil e na América do Sul. Relatório de Pesquisa*, Brasília, Instituto de Investigación Económica Aplicada (IPEA).
- Feagin, J.R., H. Vera y P. Batur (1994), *White Racism: The Basics*, Nueva York, Routledge, Taylor & Francis Books.
- Fishman, R (1987), *Bourgeois Utopias: the Rise and Fall of Suburbia*, Nueva York, Basic Books.
- Fulton, W. (1996), *The New Urbanism: Hope or Hype for American Communities*, Cambridge, Massachusetts, Lincoln Institute of Land Policy.

- Fulton, W. (1997), *The Reluctant Metropolis: The Politics of Urban Growth in Los Angeles*, Baltimore, Johns Hopkins University Press.
- Garreau, J. (1991), *Edge City: Life on the New Frontier*, Nueva York, Anchor Books.
- Goldsmith, W. y E.J. Blakely (1992), *Separate Societies: Poverty and Inequality in U.S. Cities*, Filadelfia, Temple University Press.
- Gottmann, J. y R.A. Harper (eds.) (1990), *Since Megalopolis*, Baltimore, Johns Hopkins University Press.
- Herington, J. (1984), *The Outer City*, Londres, Harper & Row.
- Hise, G. (1997), *Magnetic Los Angeles: Planning the Twentieth-Century Metropolis*, Baltimore, John Hopkins University Press.
- Horton, J. (1995), *The Politics of Diversity: Immigration, Resistance, and Change in Monterey Park, California*, Filadelfia, Temple University Press.
- Jackson, K.T. (1985), *Crabgrass Frontier: The Suburbanization of the United States*, Oxford University Press.
- Jencks, C. (1994), *The Homeless*, Cambridge, Massachusetts, Harvard University Press.
- Jencks, C. y P.E. Peterson (eds.) (1991), *The Urban Underclass*, Washington, D.C., Brookings Institution.
- Katz, P. y otros (1994), *The New Urbanism: Toward an Architecture of Community*, Nueva York, McGraw Hill.
- Kelly, B.M. (ed.) (1989), *Suburbia Re-examined*, Nueva York, Greenwood Press.
- Kelly, R., J. Friedlander y A. Colby (eds.) (1993), *Irangenes: Iranians in Los Angeles*, Berkeley, University of California Press.
- Kling, R., S.C. Olin y M. Poster (eds.) (1991), *Postsuburban California: The Transformation of Orange County since World War II*, Berkeley, University of California Press.
- Kunstler, J.H. (1993), *The Geography of Nowhere: The Rise and Decline of America's Man-Made Landscape*, Nueva York, Simon & Schuster.
- Kwon, K. (2016), "The evolution of the world city network, 2006-2013: the case of the organizational structures in transnational corporations", *GaWC Research Bulletin*, vol. 449, Loughborough, Loughborough University.
- Light, I.H. y C.N. Rosenstein (eds.) (1995), *Race, Ethnicity, and Entrepreneurship in Urban America*, Nueva York, Aldine de Gruyter.
- Longstreth, R.W. (1997), *From City Center to Regional Mall*, Cambridge, Massachusetts, MIT Press.
- Martínez Toro, P.M. (2016), "La metropolización afectada por la globalización: reflexión epistemológica sobre la nueva revolución urbana", *Cuadernos de Geografía: Revista Colombiana de Geografía*, vol. 25, N° 2, Bogotá, Universidad Nacional de Colombia.
- Massey, D.S. (1987), *American Apartheid: Segregation and the Making of the Underclass*, Cambridge, Massachusetts, Harvard University Press.
- Megino, C. (2011), "La concepción de la ciudad, de la ciudadanía y del ciudadano en Aristóteles", *Bajo Palabra. Revista de Filosofía*, Madrid, Universidad Autónoma de Madrid.
- Meltzer, J. (1984), *Metropolis to Metroplex: The Social and Spatial Planning of Cities*, Baltimore, Johns Hopkins University Press.
- Min, P.G. (1996), *Caught in the Middle: Korean Merchants in Multiethnic America*, Berkeley, University of California Press.
- Mollenkopf, J.H. y M. Castells (eds.) (1991), *Dual City: Restructuring New York*, Nueva York, Russell Sage Foundation.

- Moura, R. y B. Pêgo (2016), "Aglomeraciones urbanas en Brasil y en América del Sur: trayectorias y nuevas configuraciones", *Texto para Discusión*, Brasilia, Instituto de Investigación Económica Aplicada (IPEA).
- Oliver, M. y T. Shapiro (1995), *Black Wealth/White Wealth: A New Perspective on Racial Inequality*, Hoboken, Taylor and Francis.
- Ong, P.M., E. Bonachic y L. Cheng (eds.) (1994), *The New Asian Immigration in Los Angeles and Global Restructuring*, Filadelfia, Temple University.
- Peterson, P. E. (1985), *The New Urban Reality*, Washington D.C., Brookings Institution.
- Portes, A. y R.G. Roubaut (1990), *Inmigrant America: A Portrait*, Berkeley, University of California Press.
- Rodríguez, J. (2014), "Desigualdades sociales, justicia y riqueza", *Cambio Social y Cooperación en el Siglo XXI*, Barcelona, Universitat de Barcelona, Icaria Editorial.
- Sabatini, F., G. Cáceres y J. Cerda, (2001), "Segregación residencial en las principales ciudades chilenas: Tendencias de las tres últimas décadas y posibles cursos de acción", *EURE*, Santiago.
- Silveira, M.L (2016), *Cuadernos de Geografía: Revista Colombiana de Geografía*, Bogotá, Universidad Nacional de Colombia.
- Soja, E. W. (2008), *Postmetropolis: estudios críticos sobre las ciudades y las regiones*, Madrid, Traficantes de Sueños.
- Soneshein, R.J. (1993), *Politics in Black and White: Race and Power in Los Angeles*, Princeton, New Jersey, Princeton University Press.
- Sudjic, D. (1992), *The 100 Mile City*, Londres, Flamingo.
- Teaford, J.C. (1997), *Post-Suburbia: Government and Politics in the Edge Cities*, Baltimore, Johns Hopkins University Press.
- Veltz, P. (1996), "Mondialisation, villes et territoires. L'économie d'archipel", *Économie en Liberté*, París, PUF.
- Waldinger, R. (1996), *Still the Promised City? New Immigrants and African Americans in Postindustrial New York*, Cambridge, Massachusetts, Harvard University Press.
- Waldinger, R. y M. Borzgmehr (eds.) (1996), *Ethnic Los Angeles*, Nueva York, Russell Sage Foundation.
- Wilson, W. J. (1996), *When Works Disappears: The World of the New Urban Poor*, Nueva York, Alfred A. Knopf.
- \_\_\_\_ (1987), *The Truly Disadvantaged: The Inner City, the Underclass and the Public Policy*, Chicago, University of Chicago Press.
- Yu, E.Y y E.T. Chang (eds.) (1993), *Multiethnic Coalition Building in Los Angeles*, Claremont, California, Regina Books for Institute for Asian American and Pacific Asian Studies, California State University.