

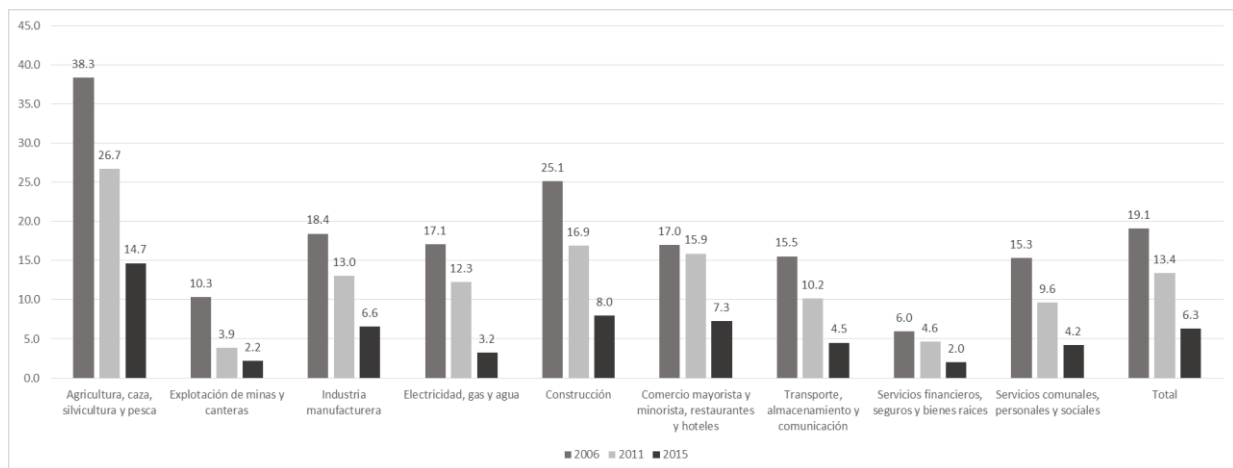
4. Desigualdad y pobreza por sectores económicos

A continuación, se estudian los indicadores de pobreza y desigualdad en los distintos sectores económicos, para así evidenciar si en los periodos de crecimiento económico los sectores menos productivos son los que se han visto más expuestos a pobreza y desigual distribución de ingresos.

4.1 Indicadores de pobreza

En el Gráfico 5 se presentaba la tasa de pobreza para toda la población desde 2006 a 2015. En el año 2006 la tasa de pobreza era 29.1 por ciento, en el año 2011 disminuye a 22.2 por ciento y en el 2015 a 11.7 por ciento. Sin embargo, cuando nos concentramos sólo en los ocupados el nivel de pobreza es menor. En el año 2006 un 19.1 por ciento de los ocupados se encontraba en situación de pobreza, disminuyendo a 13.4 por ciento en el año 2011 y a un 6.3 por ciento en el año 2015 (ver Gráfico 31).

Gráfico 31: % de ocupados en situación de pobreza (nueva metodología), según sector económico (Casen 2006, 2011 y 2015)



Fuente: Elaboración propia

En el gráfico anterior se pueden evidenciar importantes diferencias en la situación de pobreza de los ocupados según sector económico. El sector con mayor incidencia de la pobreza es *Agricultura, caza, silvicultura y pesca*: un 14.7 por ciento de los ocupados de este sector se encontraba en situación de pobreza en el año 2015. Sin embargo, justamente este sector es el que ha disminuido de manera más importante la tasa de pobreza de sus ocupados, ya que en el año 2006 esta era 38.3 por ciento, lo que va estrechamente relacionado a que es uno de los sectores que experimenta un incremento importante en sus ingresos promedios. El segundo sector con mayor nivel de pobreza en sus ocupados es *Construcción*: en el año 2006 un 25.1 por ciento de los ocupados de este sector se encontraba en situación de pobreza, disminuyendo a 16.9 por ciento en 2011 y a 8 por ciento en 2015. Si bien este sector en términos de ingresos promedio no manifiesta un crecimiento por sobre el resto de los sectores, podemos notar que, relativo a los otros sectores, experimenta un mayor acercamiento de la mediana a la media, mejorando su distribución de ingresos y así disminuyendo su pobreza. Los sectores económicos que han tenido una reducción de la pobreza más significativa (en términos proporcionales) son *Electricidad, gas y agua* y *Explotación de minas y canteras*. En el sector *Electricidad, gas y agua* la tasa de pobreza de sus ocupados era 17.1 por ciento en el año 2006, disminuyendo a 12.3 por ciento en 2011 y a 3.2 por ciento en el año 2015. En el caso de los ocupados del sector *Explotación de minas*

y *canteras* la tasa de pobreza de los ocupados era 10.3 por ciento en 2006, disminuye a 3.9 por ciento en 2011 y a 2.2 por ciento en 2015. Esto coincide con que son los sectores que experimentan un mayor crecimiento en sus ingresos.

De esta forma, se puede afirmar que los sectores más productivos de la economía han experimentado una mejora importante en las condiciones de vida de sus trabajadores, principalmente por un aumento en el nivel de ingresos, lo que se ha traducido en una reducción importante en los niveles de pobreza. También es posible afirmar que los sectores menos productivos, como *Agricultura, caza, silvicultura y pesca* y *Construcción*, tienen los mayores niveles de pobreza, a pesar de que han registrado mejoras entre 2006 y 2015, nuevamente asociadas al incremento de ingresos y productividad.

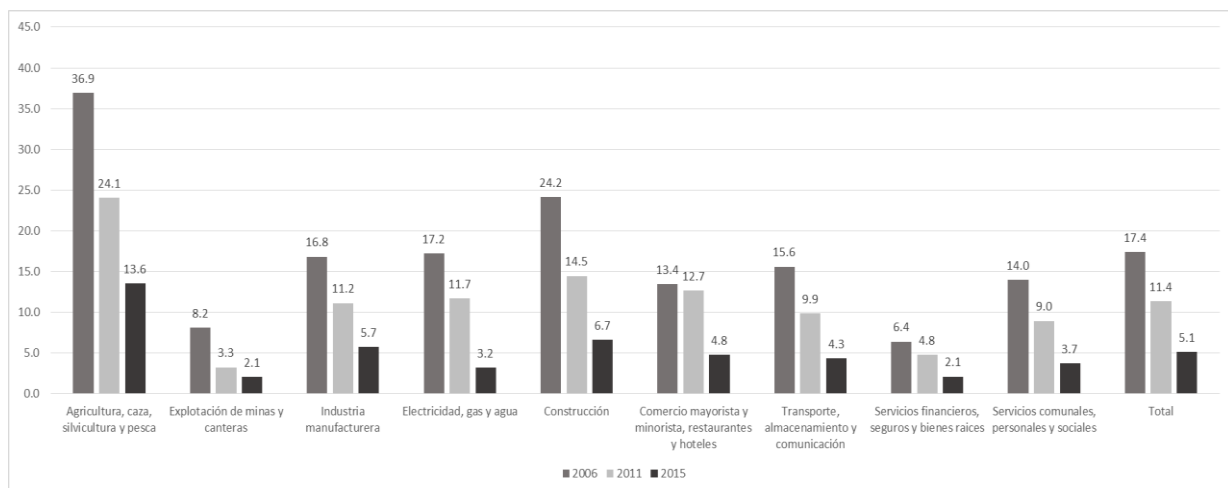
Al mirar el grupo de ocupados asalariados, nuevamente encontramos grandes diferencias entre los sectores. El sector que presenta un mayor porcentaje de ocupados asalariados en situación de pobreza es *Agricultura, caza, silvicultura y pesca*, con 13.6 por ciento para el año 2015. El segundo sector con mayor nivel de pobreza en sus ocupados asalariados es *Construcción*, que en el año 2015 el porcentaje de pobreza era de 5.7 por ciento.

Si bien todos los sectores muestran una disminución en la pobreza, el que presenta una disminución más significativa, en puntos porcentuales, durante este periodo, es *Agricultura, caza, silvicultura y pesca*.

Por otro lado, los sectores que al año 2015 presentaban menores tasas de pobreza son *Explotación de minas y canteras* y *Servicios financieros*, ambos con 2.1 por ciento.

Podemos notar que existe una estrecha relación entre la reducción de la pobreza y el incremento en los ingresos. Por ejemplo, el sector *Electricidad, gas y agua* ha experimentado un aumento en los salarios de un 58.7 por ciento, pasando de un promedio de 429 mil pesos en 2006 a 680 mil pesos en 2015. A su vez, este sector ha reducido su pobreza de manera importante, pasando de un 17.1 por ciento en 2006 a sólo un 3.2 por ciento en 2015. Si bien el sector *Agricultura, caza, silvicultura y pesca*, registra el menor salario promedio, ha experimentado un aumento de 33.8 por ciento en los salarios entre 2006 y 2015 (por sobre el promedio nacional), lo que a su vez le ha permitido reducir la tasa de pobreza de sus trabajadores de un 38.3 por ciento a un 14.7 por ciento. (Ver Gráfico 32). También se aprecia la mayor formalización y profesionalización de los sectores con mayor reducción de pobreza.

Gráfico 32: % de ocupados asalariados en situación de pobreza (nueva metodología), según sector económico (Casen 2006, 2011 y 2015)

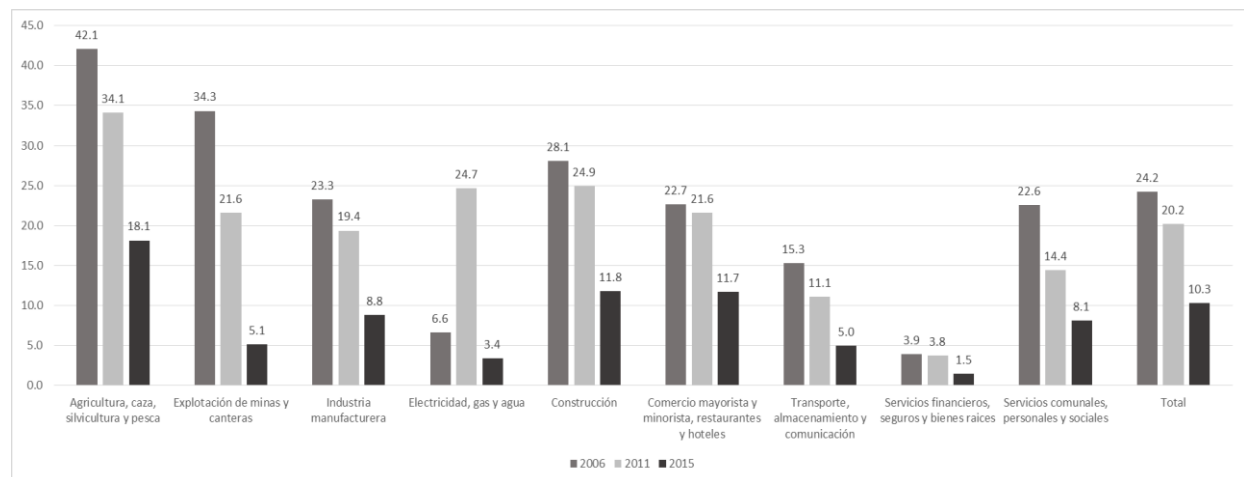


Fuente: Elaboración propia

La tasa de pobreza aumenta sustancialmente en todos los sectores cuando miramos el detalle de ocupados no asalariados. Destaca el alza de la pobreza en el sector *Electricidad, gas y agua* del año 2006 al 2011 y luego la baja al año 2015. Pasó de 6.6 por ciento a 24.7 por ciento y luego a 3.4 por ciento. También llama la atención la alta incidencia del sector *Agricultura* que se mantiene alta y por sobre la media en los tres periodos.

Para el año 2006 los sectores con mayores niveles de pobreza son *Agricultura, caza, silvicultura y pesca* y *Explotación de minas y canteras*. Sin embargo, para el año 2015 esta distribución cambia, pasando a ser *Agricultura, caza, silvicultura y pesca* y *Construcción*.

Gráfico 33: % de ocupados no asalariados en situación de pobreza (nueva metodología), según sector económico (Casen 2006, 2011 y 2015)



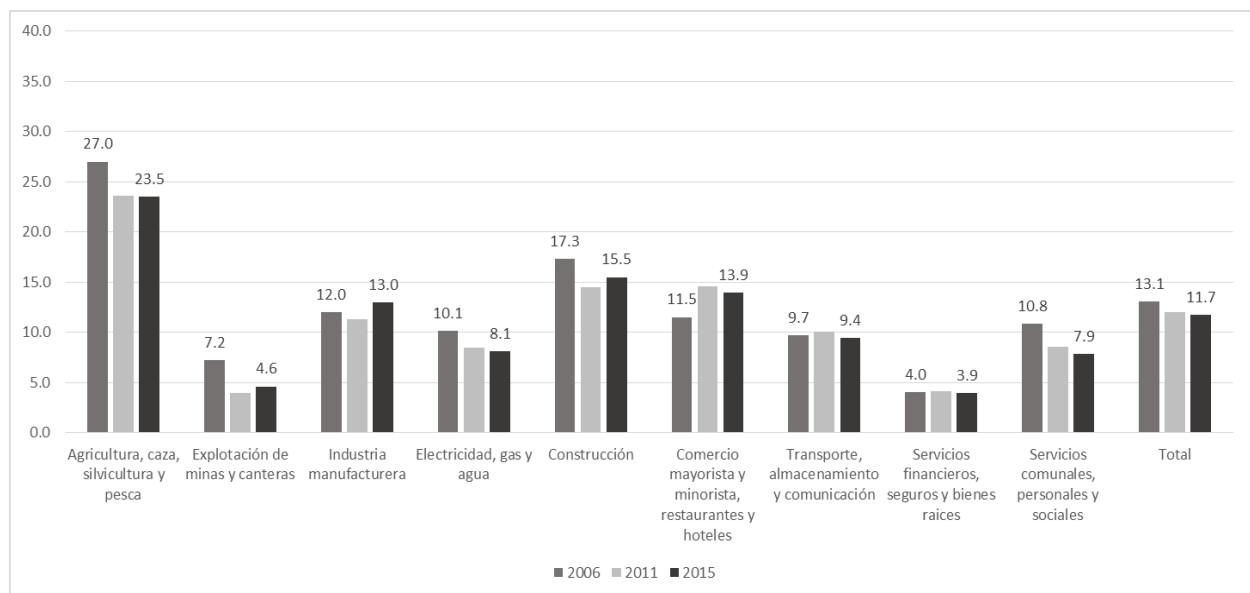
Fuente: Elaboración propia

El Gráfico 34 nos muestra el porcentaje de los ocupados, para el total y separando por sectores económicos, que se encuentran en el primer quintil de ingreso autónomo per-cápita del hogar. Podemos ver que en el año 2006 un 13.1 por ciento de los ocupados se ubicaba en el primer quintil, esto se reduce a 12 por ciento en el año 2011 y a un 11.7 por ciento en el año 2015. Cuando analizamos de manera separada los ocupados de los diferentes sectores tenemos que, en todos los sectores, el porcentaje en el primer quintil de ingresos se reduce entre 2006 y 2015. La excepción son *Industria Manufacturera* y *Comercio mayorista y minorista, restaurantes y hoteles*. Esto coincide con que son los sectores que reducen de menor manera la tasa de pobreza, en comparación con el promedio nacional, y los restantes sectores económicos.

El sector que presenta una mayor reducción en el porcentaje de sus ocupados que se encuentran en el primer quintil de ingreso autónomo per-cápita es *Agricultura, caza, silvicultura y pesca*, en el año 2006 un 27 por ciento de los ocupados de este sector se ubicaban en el primer decil, disminuyendo a 23.6 por ciento en el 2011 y prácticamente se mantiene estable en el 2015 en 23.5 por ciento. Nuevamente, esto coincide con que este sector es uno de los que aumenta de manera más significativa sus salarios y reduce de manera más significativa su tasa de pobreza.

Otro sector que reduce de manera importante la presencia de sus ocupados en el primer quintil es *Servicios comunales, personales y sociales*, en el año 2006 un 10.8 por ciento de los ocupados de este sector se encontraban en el primer quintil, reduciéndose a 8.6 por ciento en 2011 y a 7.9 por ciento en 2015, ver Gráfico 25.

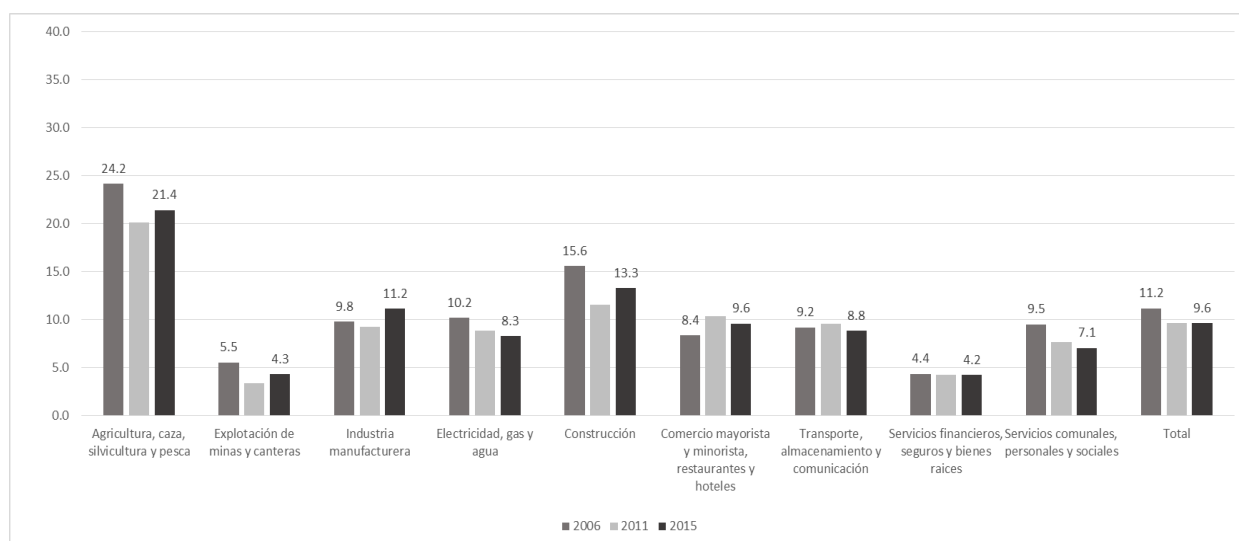
Gráfico 34: % de ocupados en el primer quintil de ingreso autónomo per-cápita del hogar (nueva metodología), según sector económico (Casen 2006, 2011 y 2015)



Fuente: Elaboración propia

En el Gráfico 35 se presenta el porcentaje de los ocupados asalariados en el primer quintil de ingresos autónomo per-cápita, similar al gráfico anterior pero ahora sólo considerando a los asalariados. En general, en todos los sectores económicos, cuando nos enfocamos sólo en los asalariados, el porcentaje de los ocupados que se ubica en el primer quintil de ingresos autónomos disminuye. En términos generales, considerando todos los ocupados asalariados, tenemos que en el año 2015 un 9.6 por ciento se ubica en el primer quintil de ingresos, menor al 11.7 por ciento cuando se consideran tanto asalariados como no asalariados. Sólo hay dos sectores económicos donde al considerar sólo a los asalariados el porcentaje de sus ocupados que se encuentra en el primer quintil de ingresos aumenta, eso significa que en estos sectores los asalariados tienen peores ingresos autónomos que los no asalariados, estos son los sectores de *Electricidad, gas y agua* y *Servicios financieros, seguros y bienes raíces*.

Gráfico 35: % de ocupados asalariados en el primer quintil de ingreso autónomo per-cápita del hogar (nueva metodología), según sector económico (Casen 2006, 2011 y 2015)



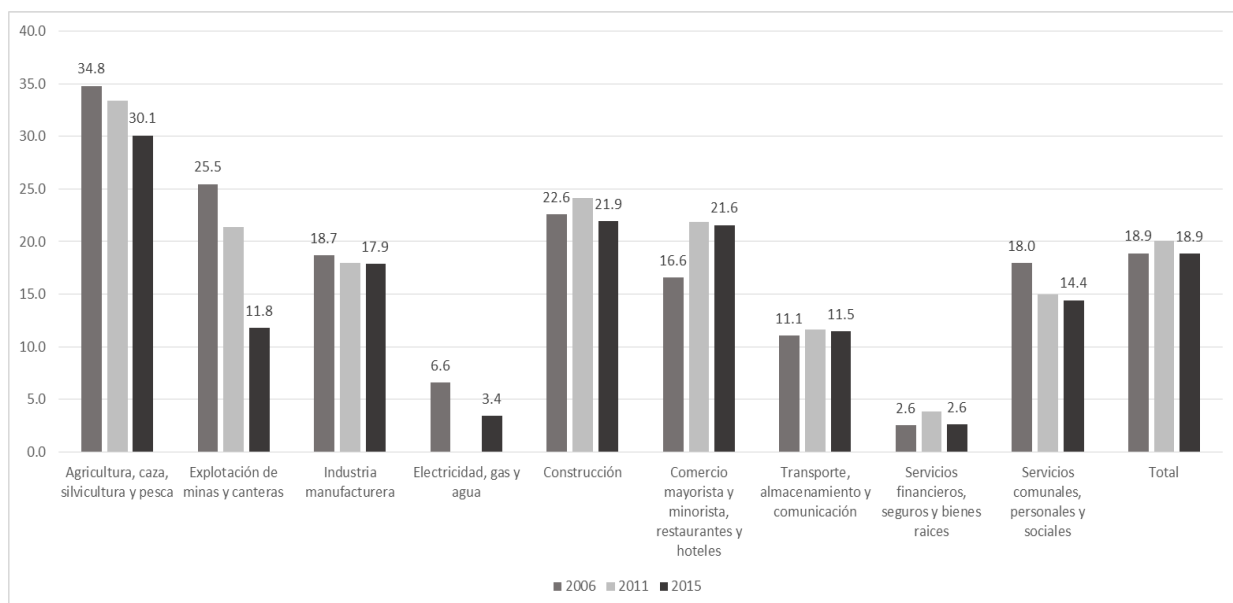
Fuente: Elaboración propia

Por otra parte, el Gráfico 36 nos muestra el porcentaje de los ocupados no asalariados que se encuentran en el primer quintil de ingresos autónomo per-cápita del hogar. Cuando consideramos el total de ocupados no asalariados, tenemos que un 18.9 por ciento de ellos se ubican en el primer quintil de ingresos, porcentaje que se ha mantenido estable entre 2006 y 2015, y que es muy superior al 9.6 por ciento que se obtiene cuando sólo se consideran los ocupados asalariados, así es evidente que los no asalariados tienen niveles de ingresos muy por debajo de los asalariados. En el Gráfico N°24 podíamos notar que los únicos sectores que han aumentado el porcentaje de sus ocupados en el primer decil eran la *Industria Manufacturera* y *Comercio mayorista y minorista, restaurantes y hoteles*, cuando nos concentramos sólo en los asalariados podemos notar la misma tendencia en ambos sectores. Sin embargo, se observa que en la Industria Manufacturera ha disminuido el porcentaje de los ocupados no asalariados que se encuentran en el primer quintil. En cambio, en el sector *Comercio mayorista y minorista, restaurantes y hoteles*, ha aumentado de manera importante el porcentaje de ocupados no asalariados que se encuentran en el primer quintil, pasando de un 16.6 por ciento a un 21.6 por ciento en el periodo 2006-2015. Siguiendo con el análisis para los ocupados no asalariados, se observa una mejora en los ingresos en el sector *Explotación de minas y canteras*. En el año 2006 un 25.5 por ciento de los ocupados no asalariados de este sector se encontraban en el primer quintil, sin embargo, disminuye a 21.4 por ciento en 2011 y a un 11.8 por ciento en 2015. Finalmente, podemos notar que el sector *Agricultura, caza, silvicultura y pesca* es el que tiene peores ingresos de sus ocupados no asalariados, ya que un 30.1 por ciento de ellos se ubica en el primer quintil en el año 2015, aunque ha mejorado un poco con respecto al año 2006.

Así, es importante destacar que la situación de los trabajadores asalariados es muy diferente a la de los no asalariados, en términos económicos. Las diferencias de los trabajadores en el primer quintil de ingresos que se presentan al interior de cada sector son importantes, entre trabajadores asalariados y no asalariados. Por ejemplo, en el sector Construcción, en 2015, un 13.3 por ciento de los asalariados se ubican en el primer quintil. En el mismo sector y para el mismo año, un 21.9 por ciento de los no asalariados se ubica en el primer quintil.

En resumen, se observa que cae el porcentaje de los asalariados en el primer quintil (se formalizan los comparativamente menos precarios de manera más notoria), mientras que la vulnerabilidad de los no asalariados del primer quintil se mantiene en el tiempo.

Gráfico 36: % de ocupados no asalariados en el primer quintil de ingreso autónomo per-cápita del hogar (nueva metodología), según sector económico (Casen 2006, 2011 y 2015)



Fuente: Elaboración propia

4.2 Indicadores de desigualdad

En el Cuadro 8 se presentaban los indicadores de desigualdad para el total de la población publicadas por el Ministerio de Desarrollo Social. El Cuadro 19 muestra estos mismos indicadores calculados para los años 2006, 2011 y 2015, siguiendo la metodología del ministerio, es decir, utilizando los ingresos autónomos totales del hogar con la nueva metodología y dividiendo por el número de personas en el hogar, siempre excluyendo el servicio doméstico puertas adentro, para obtener el ingreso autónomo per-cápita del hogar. Podemos notar que en el año 2006 se produce una diferencia con los cálculos aquí presentados y los publicados por el Ministerio de Desarrollo Social para este mismo año. En los años 2011 y 2015 es posible replicar exactamente los resultados públicos.

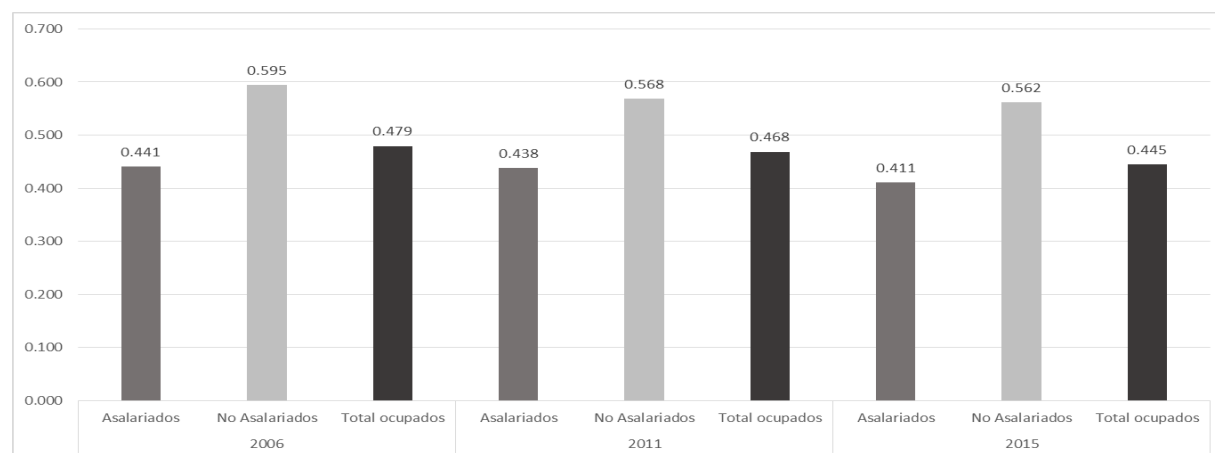
Cuadro 19: Indicadores de desigualdad del ingreso autónomo per-cápita del hogar (Casen 2006, 2011 y 2015)

	2006	2011	2015
Indice 20/20	11.7	11.7	10.7
Indice 10/40	2.5	2.5	2.3
Indice 10/10	27.6	29.8	27.1
Coefficiente de GINI	0.511	0.506	0.495

Fuente: Elaboración propia

Es posible calcular estos indicadores sobre el salario o ingreso de la ocupación principal. En el siguiente cuadro se presentan estos indicadores para el total de ocupados y separando para asalariados y no asalariados. En términos generales, podemos apreciar que la desigualdad de salarios para los ocupados ha disminuido desde 2006 a 2015: el coeficiente de Gini en 2006 era 0.479, en 2011 se reduce a 0.468 y en 2015 a 0.445. Esta tendencia se mantiene separando entre asalariados y no asalariados, aunque el nivel de la desigualdad en los asalariados, de acuerdo a este indicador, es menor. (Ver Gráfico 37)

Gráfico 37: Coeficiente de Gini del ingreso de la ocupación principal Total de ocupados, ocupados asalariados y ocupados no asalariados (Casen 2006, 2011 y 2015)



Fuente: Elaboración propia

Cuadro 20: Indicadores de desigualdad del ingreso de la ocupación principal (Casen 2006, 2011 y 2015)

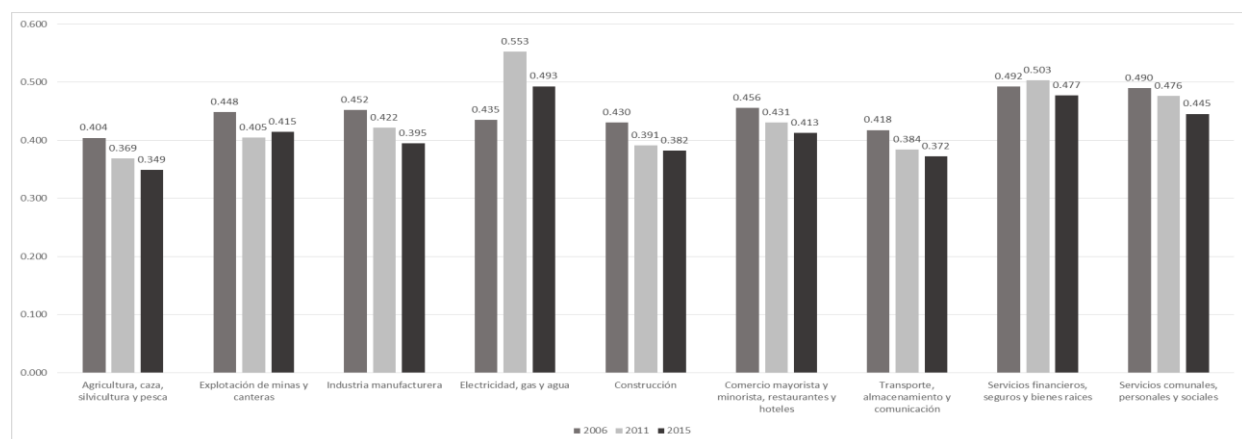
	2006			2011			2015		
	Asalariados	No Asalariados	Total ocupados	Asalariados	No Asalariados	Total ocupados	Asalariados	No Asalariados	Total ocupados
Índice 20/20	11.5	13.9	12.1	13.5	11.0	12.8	11.8	9.9	11.3
Índice 10/40	2.2	3.9	2.5	2.5	3.4	2.6	2.2	2.8	2.3
Índice 10/10	31.9	28.8	30.9	41.9	23.4	35.1	38.3	23.2	33.1
Coefficient e de GINI	0.441	0.595	0.479	0.438	0.568	0.468	0.411	0.562	0.445

Fuente: Elaboración propia

Los otros indicadores de desigualdad, nos muestran para el 2015, que los ocupados del 10 por ciento de mayores salarios en conjunto ganan 33.1 veces los ingresos del 10 por ciento de los ocupados de menores salarios, este indicador de desigualdad aumenta de manera significativa entre 2006 y 2011, pasando de 30.9 a 35.1 (Cuadro 20). Este aumento se explica por los asalariados, ya que en 2006 el Índice 10/10 de los asalariados era 31.9, aumentando a 41.9 en 2011 y luego disminuye en 2015 a 38.3. Sin embargo, en el caso de los no asalariados este indicador era 28.8 en 2006, disminuye a 23.4 en 2011 y luego a 23.2 en 2015. En el Índice 20/20 se observa exactamente el mismo comportamiento.

El Gráfico 38 muestra el coeficiente de Gini del ingreso de la ocupación principal, para el total de ocupados, para cada uno de los sectores económicos por separado. De esta forma se obtiene una medida de desigualdad de ingresos de los ocupados en cada sector económico. Podemos notar que el sector económico con menor nivel de desigualdad es *Agricultura, caza, silvicultura y pesca*, además es uno de los sectores (junto con *Industria Manufacturera*) que más ha mejorado en términos de desigualdad pasando de un coeficiente de Gini de 0.404 en 2006 a 0.349 en 2015. En general todos los sectores económicos han mejorado en términos de desigualdad, disminuyendo sus respectivos coeficientes de Gini. El único sector que aumenta el nivel de desigualdad es *Electricidad, gas y agua*: pasa de un coeficiente de Gini de 0.435 en 2006 a 0.553 en 2011 y luego disminuye a 0.493 en 2015, resultado que es consistente con lo observado en el Cuadro 17, donde se podía apreciar el distanciamiento de la mediana con respecto a la media en este sector, lo que es señal de que los incrementos en salarios de este sector se han dado de manera desproporcionada hacia los trabajadores en la parte alta de la escala salarial.

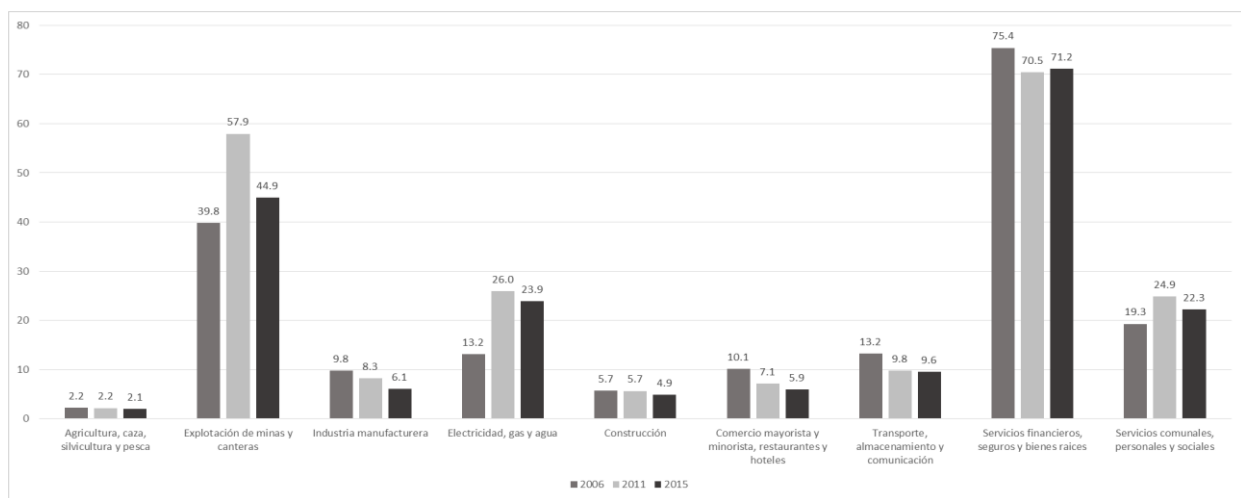
Gráfico 38: Coeficiente de Gini del ingreso de la ocupación principal, por sectores económicos Total de ocupados (Casen 2006, 2011 y 2015)



Fuente: Elaboración propia

El Gráfico 39 presenta el Índice 20/20 para el ingreso de la ocupación principal por sectores económicos, tendencias bastante similares a las que se podían concluir del Gini. Con respecto a este indicador, podemos notar grandes diferencias entre los distintos sectores económicos. Por ejemplo, en el sector *Agricultura, caza, silvicultura y pesca*, que tiene la menor desigualdad de ingresos de la ocupación principal, los ocupados del 20 por ciento de mejores salarios obtienen en conjunto ingresos 2.1 veces superior a los ingresos del 20 por ciento de menores salarios de este sector. Esta misma medida es 71.2 en el sector *Servicios financieros, seguros y bienes raíces* en el año 2015. Esto significa que en este sector las personas del 20 por ciento de mayores salarios obtienen ingresos 71.2 veces superior a las personas del 20 por ciento de menores salarios, mostrando una importante desigualdad de los salarios de este sector. El sector que sigue en mayor desigualdad según este indicador es *Explotación de minas y canteras*, donde los ocupados del 20 por ciento de mayores salarios ganan 44.9 veces lo del 20 por ciento de menores salarios.

Gráfico 39: Índice 20/20 del ingreso de la ocupación principal, por sectores económicos Total de ocupados (Casen 2006, 2011 y 2015)



Fuente: Elaboración propia

En resumen, se puede afirmar que los sectores más productivos e intensivos en capital, es decir, *Explotación de minas y canteras* y *Electricidad, gas y agua*, presentan elevada desigualdad en los ingresos de la ocupación principal. En el primer caso, para el año 2015, el índice 20/20 es 44.9 y en el segundo caso 23.9. Por el contrario, sectores menos productivos e intensivos en trabajo como *Agricultura, caza, silvicultura y pesca* y *Construcción*, presentan menor desigualdad de salarios, los índices 20/20 de estos sectores en 2015 son 2.1 y 4.9, respectivamente. Si bien el sector *Servicios financieros, seguros y bienes raíces*, es un sector de productividad media, se destaca por presentar salarios promedios elevados, tasa de pobreza baja y una alta desigualdad de ingresos