

3. Ingresos por sectores económicos

Las estadísticas oficiales del Ministerio de Desarrollo Social, para pobreza y desigualdad, se obtienen en función del ingreso autónomo per-cápita del hogar. El ingreso autónomo per-cápita corresponde a la suma de todos los pagos que perciben todos los miembros del hogar, excluyendo al servicio doméstico puertas adentro, provenientes tanto del trabajo como de la propiedad de activos,¹¹ dividido por el número de personas en el hogar. Por otra parte, los ingresos monetarios corresponden a los ingresos autónomos más los subsidios monetarios entregados por el Estado a través de programas sociales. De esta forma, la comparación de la distribución de ingresos del ingreso autónomo per-cápita versus la del ingreso monetario per-cápita, permite dimensionar los efectos de las políticas sociales.

Así, en esta sección, antes de presentar los indicadores de pobreza y distribución de ingresos, para los distintos sectores económicos, se presentan estadísticas sobre el ingreso de la ocupación principal, ingreso autónomo per-cápita e ingreso monetario per-cápita.

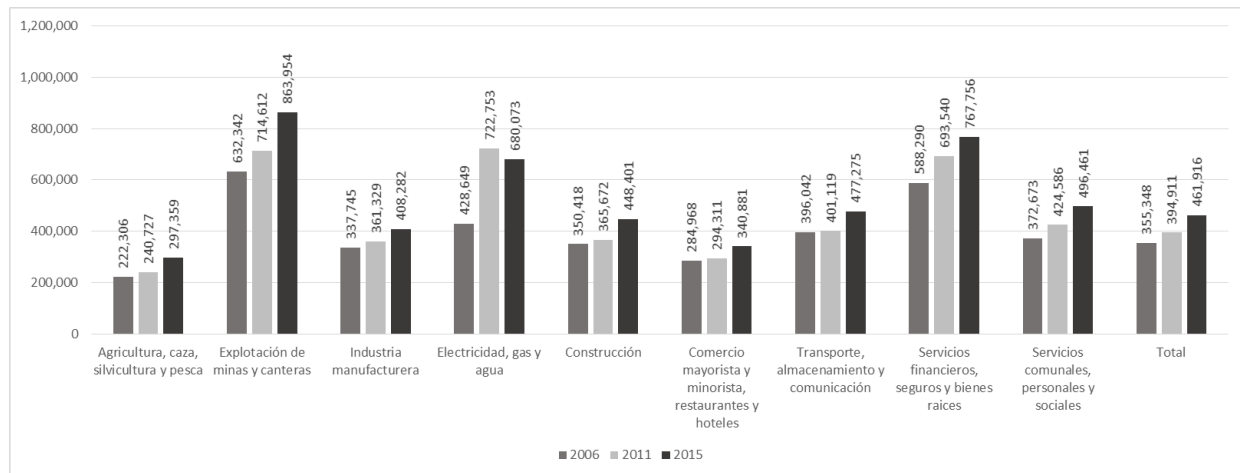
El Gráfico 27 muestra el ingreso promedio de la ocupación principal a pesos de noviembre de 2015, según sector económico. Si consideramos todos los sectores económicos, observamos un aumento en el ingreso promedio del año 2006 al año 2015, pasando de \$355,348 mil pesos a \$461,916, es decir, un incremento de un 30 por ciento. El aumento en los salarios promedio es una tendencia general en todos los sectores.

Sin embargo, existen cuatro sectores que en todo el periodo analizado se encuentran por debajo del salario promedio agregado de todos los ocupados: Agricultura, caza, silvicultura y pesca; Industria manufacturera; Construcción; y Comercio. Lo que está estrechamente vinculado con que estos son los sectores que presentan menos años de escolaridad promedio y menor productividad.

Por el contrario, los sectores más productivos como Explotación de minas y canteras y Electricidad, gas y agua, tienen salarios promedios muy por sobre la media nacional. Por ejemplo, en 2015, el salario promedio de los trabajadores del sector Explotación de minas y canteras era alrededor de 864 mil pesos, 1.87 veces el salario promedio nacional.

¹¹ Estos incluyen sueldos y salarios, monetarios y en especies, ganancias provenientes del trabajo independiente, la auto-provisión de bienes producidos por el hogar, rentas, intereses, dividendos y retiro de utilidades, jubilaciones, pensiones o montepíos, y transferencias corrientes.

Gráfico 27: Ingreso promedio de la ocupación principal (a pesos de noviembre 2015) (Casen 2006, 2011 y 2015)



Fuente: Elaboración propia

Nota: Se utilizan los ingresos corregidos con la nueva metodología

El Cuadro 15 muestra el ingreso de la ocupación promedio y mediano para cada uno de los sectores, y la relación entre la mediana y la media, si esta relación es cercana a uno mejor es la distribución de los ingresos (menos asimétrica). De acuerdo a estos resultados, en la mayoría de los sectores económicos, se produce un acercamiento de la mediana a la media, entre 2006 y 2015, lo que tiene un efecto positivo sobre la distribución de ingresos de mercado laboral. Los únicos sectores que empeoran son Agricultura, caza, silvicultura y pesca y Electricidad, gas y agua, en el primer caso el cambio es muy leve, sin embargo, en el segundo caso se produce un cambio significativo, en el 2006 la mediana era igual a 0.65 veces la media, sin embargo, en 2015 la mediana es 0.59 veces la media, en el 2015 este sector es el con mayor asimetría o disparidad en la distribución del ingreso de la ocupación principal.

Cuadro 15: Ingreso promedio y mediano de la ocupación principal (a pesos de noviembre 2015) (Casen 2006, 2011 y 2015)

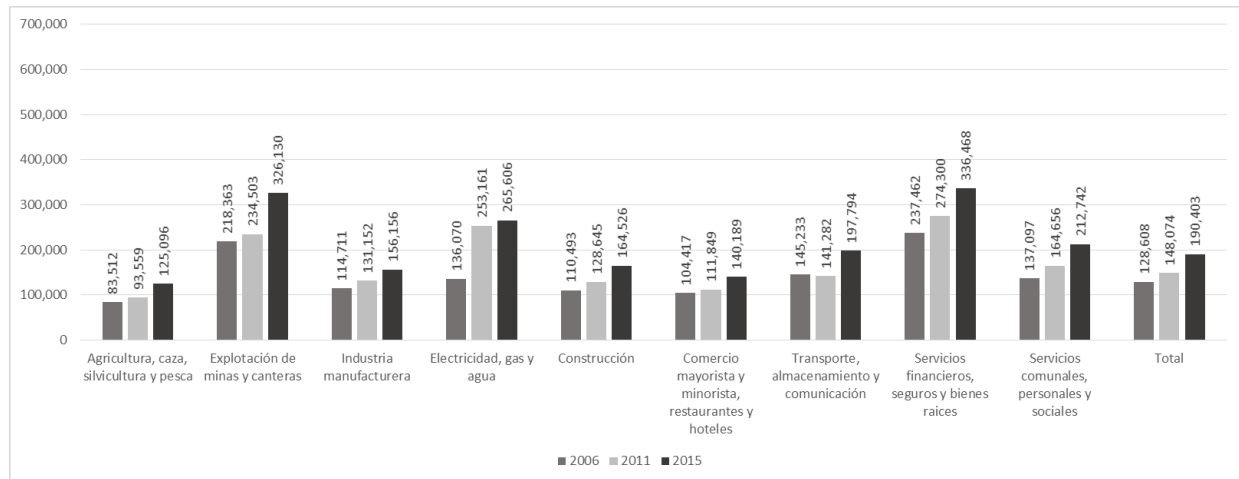
	2006			2011			2015		
	Promedio	Mediana	Mediana/ Promedio	Promedio	Mediana	Mediana/ Promedio	Promedio	Mediana	Mediana/ Promedio
Agricultura, caza, silvicultura y pesca	222,306	181,967	0.82	240,727	206,786	0.86	297,359	241,000	0.81
Explotación de minas y canteras	632,342	419,924	0.66	714,612	459,523	0.64	863,954	600,000	0.69
Industria manufacturera	337,745	223,960	0.66	361,329	229,762	0.64	408,282	300,000	0.73
Electricidad, gas y agua	428,649	279,950	0.65	722,753	344,643	0.48	680,073	400,000	0.59
Construcción	350,418	237,957	0.68	365,672	247,031	0.68	448,401	320,000	0.71
Comercio mayorista y minorista, restaurantes y hoteles	284,968	195,965	0.69	294,311	209,083	0.71	340,881	250,000	0.73
Transporte, almacenamiento y comunicación	396,042	279,950	0.71	401,119	287,202	0.72	477,275	350,000	0.73
Servicios financieros, seguros y bienes raíces	588,290	349,937	0.59	693,540	402,083	0.58	767,756	490,000	0.64
Servicios comunales, personales y sociales	372,673	237,957	0.64	424,586	264,226	0.62	496,461	333,004	0.67
Total	355,348	209,962	0.59	394,911	229,762	0.58	461,916	300,000	0.65

Fuente: Elaboración propia

Nota: Se utilizan los ingresos corregidos con la nueva metodología

El Gráfico 28 muestra el nivel promedio ingreso autónomo per-cápita del hogar. La tendencia agregada es al alza y para todos los sectores. Nuevamente, los sectores que se encuentran por debajo del ingreso general son *Agricultura, caza, silvicultura y pesca*, *Industria manufacturera*, *Construcción* y *Comercio*. Los sectores que presentan más altos ingresos son *Servicios financieros, seguros y bienes raíces* y *Explotación de minas y canteras* para el año 2006 y 2015.

Gráfico 28: Ingreso autónomo per-cápita promedio (a pesos de noviembre 2015) (Casen 2006, 2011 y 2015)



Fuente: Elaboración propia

Nota: Se utilizan los ingresos corregidos con la nueva metodología

El Cuadro 16 nos presenta un resultado similar al del Cuadro 15, pero para el ingreso autónomo per-cápita, la mayoría de los sectores experimentan un acercamiento entre la mediana y la media, mejorando la distribución de ingresos de fuentes autónomas.

Cuadro 16: Ingreso autónomo per-cápita promedio y mediano (a pesos de noviembre 2015) (Casen 2006, 2011 y 2015)

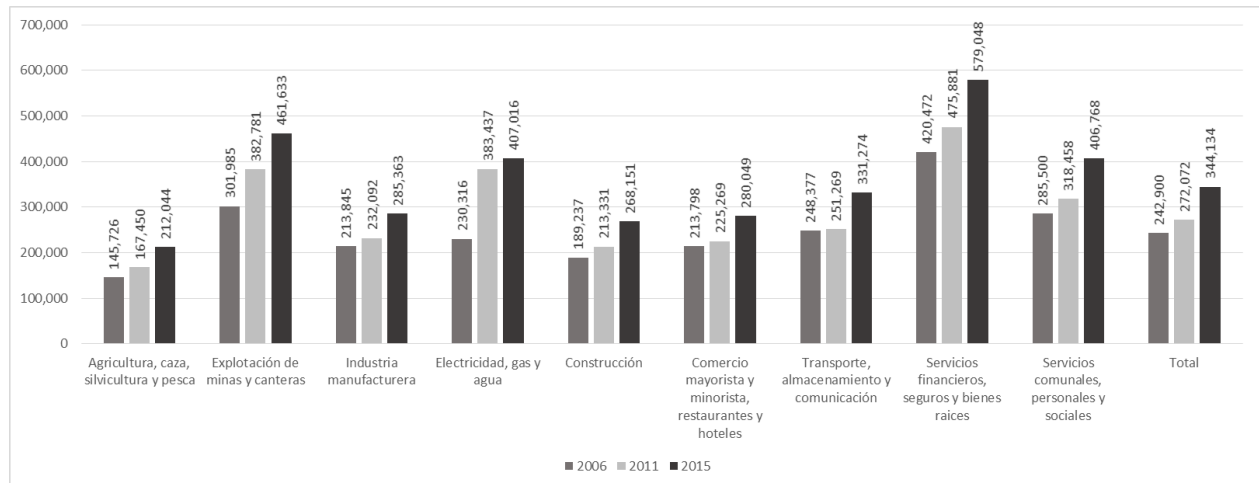
	2006			2011			2015		
	Promedio	Mediana	Mediana/Promedio	Promedio	Mediana	Mediana/Promedio	Promedio	Mediana	Mediana/Promedio
Agricultura, caza, silvicultura y pesca	83,512	47,241	0.57	93,559	57,440	0.61	125,096	80,000	0.64
Explotación de minas y canteras	218,363	124,578	0.57	234,503	155,089	0.66	326,130	175,000	0.54
Industria manufacturera	114,711	65,322	0.57	131,152	72,997	0.56	156,156	96,000	0.61
Electricidad, gas y agua	136,070	74,653	0.55	253,161	96,691	0.38	265,606	125,000	0.47
Construcción	110,493	62,989	0.57	128,645	71,801	0.56	164,526	100,000	0.61
Comercio mayorista y minorista, restaurantes y hoteles	104,417	57,156	0.55	111,849	61,589	0.55	140,189	80,417	0.57
Transporte, almacenamiento y comunicación	145,233	78,736	0.54	141,282	86,161	0.61	197,794	112,400	0.57
Servicios financieros, seguros y bienes raíces	237,462	107,314	0.45	274,300	118,710	0.43	336,468	170,000	0.51
Servicios comunales, personales y sociales	137,097	69,987	0.51	164,656	87,118	0.53	212,742	117,917	0.55
Total	128,608	65,711	0.51	148,074	76,460	0.52	190,403	100,000	0.53

Fuente: Elaboración propia

Nota: Se utilizan los ingresos corregidos con la nueva metodología

Al observar el ingreso monetario per-cápita del hogar por sector vemos que en todos los casos aumenta de manera sustantiva respecto del Gráfico 29 (ingreso autónomo per-cápita del hogar). Esta medida presenta la misma tendencia que las anteriores, el aumento de los ingresos a través de los años, y menores ingresos promedio en los sectores *Agricultura, caza, silvicultura y pesca*, *Industria manufacturera*, *Construcción* y *Comercio*. Para el año 2015, los sectores con mayores ingresos son *Servicios financieros, seguros y bienes raíces* y *Explotación de minas y canteras*, *Electricidad, gas y agua* y *Servicios comunales, personales y sociales*.

Gráfico 29: Ingreso monetario per-cápita promedio (a pesos de noviembre 2015) (Casen 2006, 2011 y 2015)



Fuente: Elaboración propia

Nota: Se utilizan los ingresos corregidos con la nueva metodología

Al comparar el Cuadro 17 con el Cuadro 16 podemos notar un mayor acercamiento de la mediana con respecto a la media, menor asimetría de la distribución del ingreso, cuando se trata de los ingresos monetarios. De esta forma, se deja en evidencia el efecto de las transferencias del estado en la distribución del ingreso y como permite corregir las disparidades. Adicionalmente, podemos apreciar que esta corrección es más significativa en los sectores intensivos en trabajo.

Cuadro 17: Ingreso monetario per-cápita promedio y mediano (a pesos de noviembre 2015) (Casen 2006, 2011 y 2015)

	2006			2011			2015		
	Promedio	Mediana	Mediana/ Promedio	Promedio	Mediana	Mediana/ Promedio	Promedio	Mediana	Mediana/ Promedio
Agricultura, caza, silvicultura y pesca	145,726	98,770	0.68	167,450	121,011	0.72	212,044	158,393	0.75
Explotación de minas y canteras	301,985	203,670	0.67	382,781	269,970	0.71	461,633	286,667	0.62
Industria manufacturera	213,845	140,027	0.65	232,092	157,834	0.68	285,363	199,099	0.70
Electricidad, gas y agua	230,316	158,172	0.69	383,437	185,006	0.48	407,016	247,457	0.61
Construcción	189,237	124,178	0.66	213,331	143,601	0.67	268,151	188,918	0.70
Comercio mayorista y minorista, restaurantes y hoteles	213,798	147,147	0.69	225,269	150,494	0.67	280,049	199,722	0.71
Transporte, almacenamiento y comunicación	248,377	157,472	0.63	251,269	172,704	0.69	331,274	222,398	0.67
Servicios financieros, seguros y bienes raíces	420,472	232,891	0.55	475,881	264,226	0.56	579,048	350,000	0.60
Servicios comunales, personales y sociales	285,500	173,024	0.61	318,458	200,539	0.63	406,768	256,591	0.63
Total	242 900	147 433	0.61	272 072	167 408	0.62	344 134	218 366	0.63

Fuente: Elaboración propia

Nota: Se utilizan los ingresos corregidos con la nueva metodología

El sector *Electricidad, gas y agua*, uno de los sectores con mayor productividad, ha sido el que ha experimentado un mayor aumento en los ingresos promedio, con un crecimiento de 58.7 por ciento para el ingreso de la ocupación principal en el periodo 2006-2015, un crecimiento de 95.2 por ciento en ingresos autónomos per-cápita y de 76.7 por ciento los ingresos monetarios per-cápita. Por el contrario, el sector económico con menor crecimiento en sus ingresos es *Comercio mayorista y minorista, restaurantes y hoteles*, con un crecimiento de 19.6 por ciento entre 2006 y 2015 en los ingresos por ocupación, 34.3 por ciento en ingresos autónomos y 31.0 por ciento en ingresos monetarios.

Cuadro 18: Comparación del ingreso de la ocupación principal, autónomo per-cápita y monetario per-cápita

	Ingreso de la ocupación principal		Ingreso autónomo per-cápita		Ingreso monetario per-cápita	
	2015	Crec. 2006-2015	2015	Crec. 2006-2015	2015	Crec. 2006-2015
Agricultura, caza, silvicultura y pesca	297,359	33.8%	125,096	49.8%	212,044	45.5%
Explotación de minas y canteras	863,954	36.6%	326,130	49.4%	461,633	52.9%
Industria manufacturera	408,282	20.9%	156,156	36.1%	285,363	33.4%
Electricidad, gas y agua	680,073	58.7%	265,606	95.2%	407,016	76.7%
Construcción	448,401	28.0%	164,526	48.9%	268,151	41.7%
Comercio mayorista y minorista, restaurantes y hoteles	340,881	19.6%	140,189	34.3%	280,049	31.0%
Transporte, almacenamiento y comunicación	477,275	20.5%	197,794	36.2%	331,274	33.4%
Servicios financieros, seguros y bienes raíces	767,756	30.5%	336,468	41.7%	579,048	37.7%
Servicios comunales, personales y sociales	496,461	33.2%	212,742	55.2%	406,768	42.5%
Total	461,916	30.0%	190,403	48.0%	344,134	41.7%

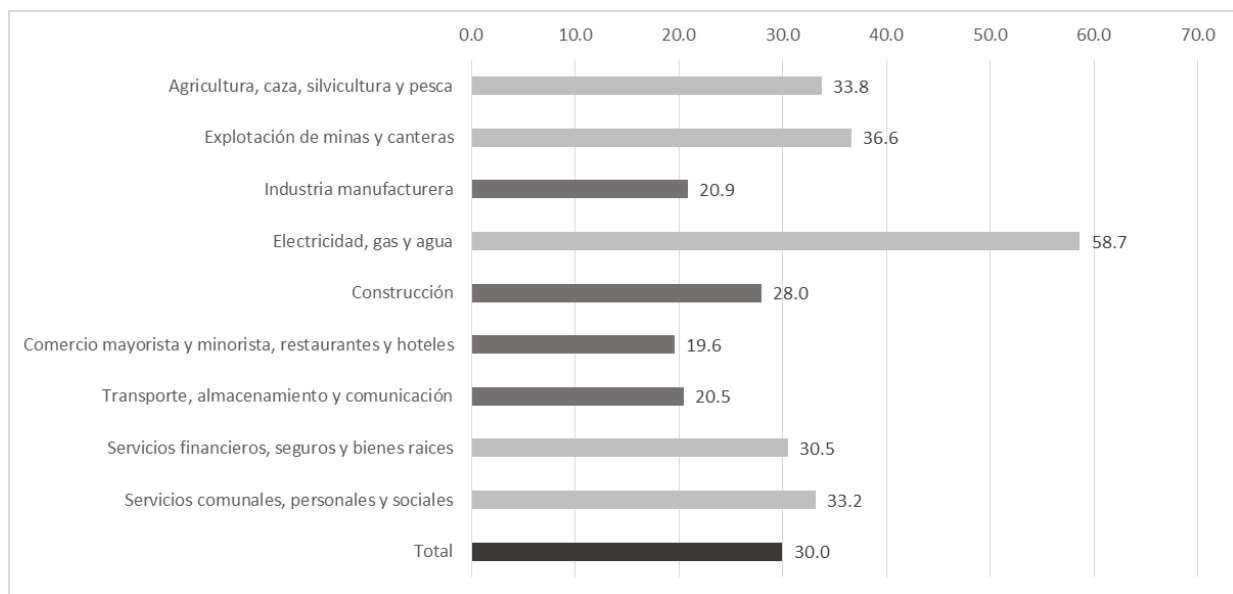
Fuente: Elaboración propia

Nota: Se utilizan los ingresos corregidos con la nueva metodología

3.1 Principales resultados

En el periodo analizado los salarios aumentan en promedio un 30 por ciento a nivel nacional, pero existen diferencias importantes entre sectores, las que se evidencian en el cuadro 15 y en el Gráfico 30. Por ejemplo, el sector *Agricultura, caza, silvicultura y pesca*, a pesar de ser un sector de salarios por debajo del promedio, ha experimentado un incremento en sus salarios por sobre el promedio, esto claramente asociado al aumento en la calificación y productividad de sus trabajadores, en este mismo periodo. Por otra parte, el sector *Electricidad, gas y agua*, aumenta sus salarios promedio en casi un 60 por ciento, el doble del promedio nacional, lo que se relaciona perfectamente con el importante incremento en la participación de los profesionales en su fuerza de trabajo, los que pasaron de representar un 9,6 por ciento de los ocupados en 2006 a un 16,7 por ciento en 2015, además se produce un incremento en la productividad de sus trabajadores.

Gráfico 30: % aumento en salario promedio entre 2006 y 2015.



Fuente: Elaboración propia en base a encuesta Casen.

Cuadro 16 y en el Cuadro 17 se presentaron los ingresos autónomos y monetarios per-cápita promedio, respectivamente, para los distintos sectores económicos. Esto, nos permitió dimensionar, en términos relativos, la importancia de las políticas sociales o transferencias del estado en los ingresos de los trabajadores de los diferentes sectores económicos. En términos generales, se puede observar que, en este periodo, las transferencias del estado se vuelven menos relevantes, esto porque el ingreso monetario per-cápita promedio pasa de ser 1,89 veces el ingreso autónomo per-cápita promedio, en 2006, a 1,81 veces en 2011. Sin embargo, esta situación no es generalizada para todos los sectores económicos. Por ejemplo, en el sector de *Agricultura, caza, silvicultura y pesca*, entre 2006 y 2011 aumenta la importancia de las transferencias del estado, pero entre 2011 y 2015 disminuye. Otro sector donde la relevancia de las transferencias del estado aumenta, de manera importante, entre 2006 y 2011, es *Explotación de minas y canteras*, pero luego entre 2011 y 2015 disminuye. Aunque en general, en 2015 la importancia de las transferencias del estado es menor que en 2006, en todos los sectores económicos. Esto es en términos relativos, comprando los promedios, ya que, en términos distributivos, las políticas sociales podrían tener importantes efectos en la medida que estén bien focalizadas. Esto será objeto de análisis en la siguiente sección.

Finalmente, se observa que la dispersión de los ingresos disminuye, en la medida que la mediana se acerca más a la media. Esto especialmente en algunos sectores como *Agricultura, caza, silvicultura y pesca, Servicios financieros, seguros y bienes raíces y Construcción*, y sobre todo a nivel de los ingresos monetarios respecto de los ingresos autónomos, nuevamente destacando la relevancia de las transferencias monetarias del estado en disminuir la desigualdad de ingresos.