

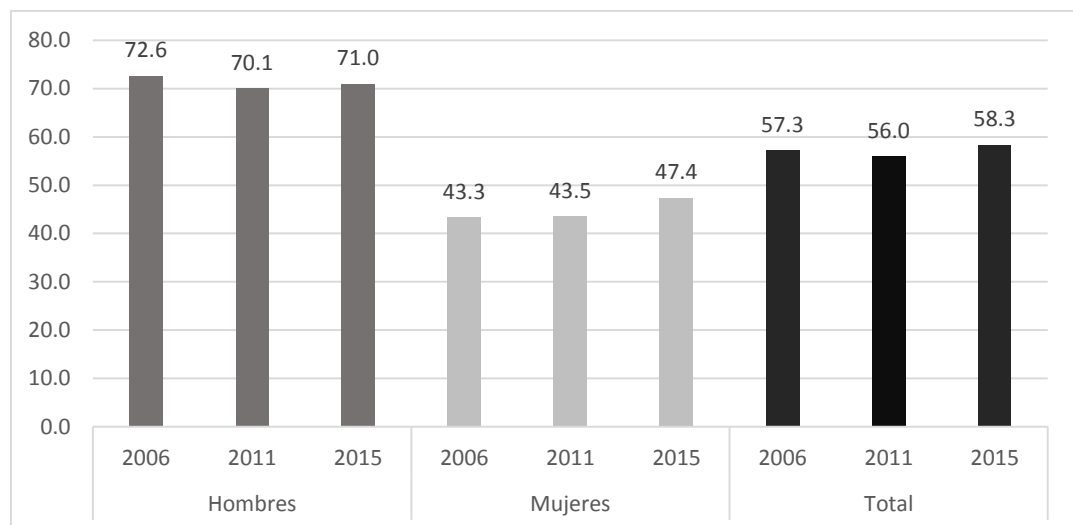
## 2. Ocupación y estructura del mercado laboral por sectores económicos

El objetivo de esta sección es identificar los sectores económicos donde se ha generado una mayor creación de empleo, y a su vez caracterizar las personas ocupadas en los distintos sectores económicos, y cómo estas características han cambiado en el tiempo.

La tasa de participación total es de 57.3 por ciento en 2006, 56 por ciento en 2011 y 58.3 por ciento en el año 2015. Se observa que la tasa de participación de los hombres ha disminuido levemente mientras que la tasa de participación de las mujeres se ha incrementado de un 43.3 por ciento en 2006 a un 47.4 en 2015 en todo el periodo. (Ver Gráfico 8).

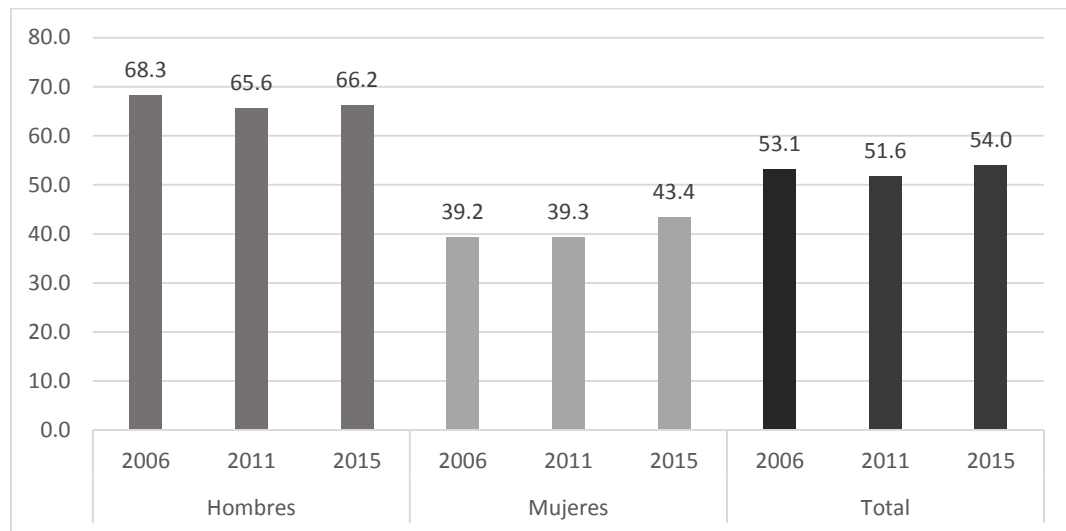
En el año 2006 la cantidad de personas ocupadas alcanzaba a 6,578,325. En el año 2011 los ocupados se incrementan a 6,914,037 y en el año 2015 a 7,546,055. Sin embargo, en términos relativos, es decir, como proporción de la población en edad de trabajar, la tasa de ocupación se ha mantenido relativamente estable, tal como muestra el Gráfico 9, en el año 2006 la tasa de ocupación era 53.1 por ciento, en el año 2011 era 51.6 por ciento y en el año 2015 igual a 54 por ciento. Respecto a este punto, si revisamos los datos según sexo del ocupado, vemos que la tasa de ocupación de las mujeres aumentó en el último periodo de un 39,2 por ciento a un 43,4 por ciento, mientras que la tasa de ocupación de los hombres disminuye de un 68,3 por ciento a un 66,2 por ciento.

**Gráfico 8: Tasa de participación laboral según sexo (Casen 2006, 2011 y 2015)**



Fuente: Elaboración propia en base a Encuesta Casen.

**Gráfico 9: Tasa de ocupación laboral según sexo (Casen 2006, 2011 y 2015)**



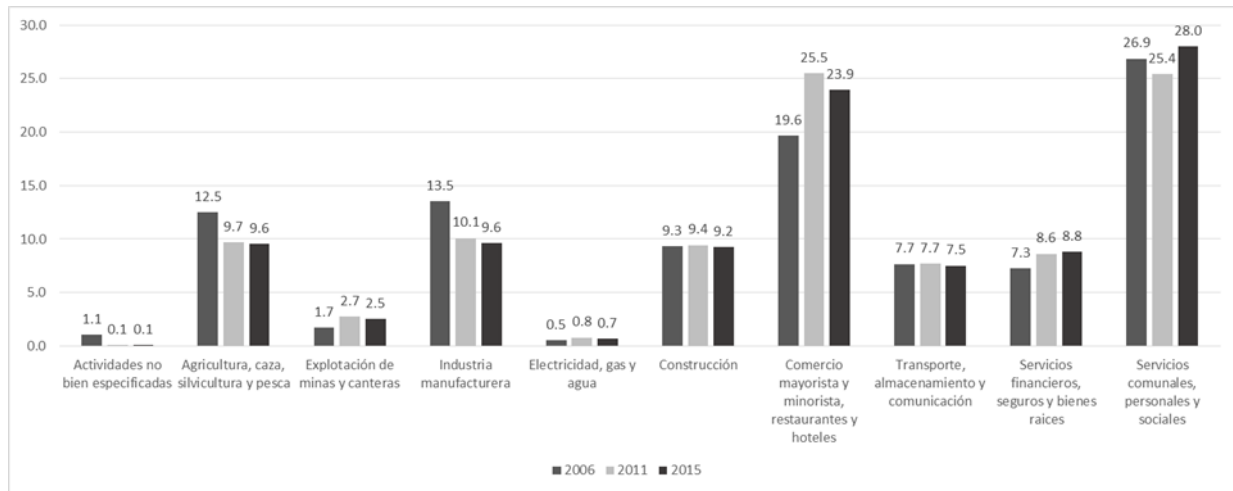
Fuente: Elaboración propia

Con respecto a la distribución de los ocupados por sectores económicos, se observa que el sector económico que concentra una mayor proporción de los ocupados es Servicios comunales, personas y sociales, en el año 2006 un 26.9 por ciento de los ocupados pertenecen a este sector, en 2011 esta proporción es 25.4 por ciento y en 2015 se incrementa a 28 por ciento. El segundo sector económico de mayor relevancia en cuanto a cantidad de ocupados es Comercio mayorista y minorista, hoteles y restaurantes. En el año 2006 este sector concentraba un 19.6 por ciento de los ocupados, en el año 2011 un 25.5 por ciento y en el año 2015 23.9 por ciento.

Por el contrario, el sector económico que concentra un menor número de ocupados es Electricidad, gas y agua. En el 2006 un 0.5 por ciento de los ocupados trabaja en este sector, mientras que en 2011 un 0.8 por ciento, y en 2015 un 0.7 por ciento. (Ver Gráfico 10). Así, se puede notar claramente como la ocupación, en términos relativos, de los sectores de Agricultura, caza, silvicultura y pesca e Industria manufacturera, disminuye entre 2006 y 2015, y la ocupación en los sectores de servicios como Comercio mayorista y minorista, restaurantes y hoteles, Servicios comunales, personales y sociales y Servicios financieros, seguros y bienes raíces, aumenta.

Es interesante notar el fenómeno que ocurre en el sector Agricultura, caza, silvicultura y pesca, ya que la productividad se incrementa de manera significativa en este periodo, pero a su vez se reduce también de manera significativa la ocupación del sector. Esto podría estar asociado a cambios tecnológicos que llevan a una reducción de la mano de obra menos calificada, por la utilización de menos trabajo, pero de mayor calificación y productividad.

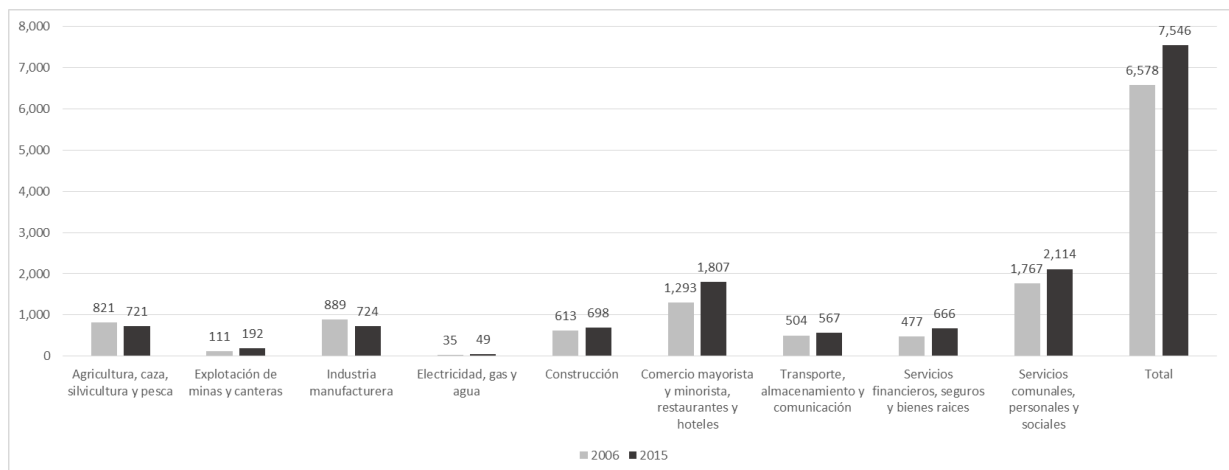
**Gráfico 10: Distribución del total de ocupados según sector económico (Casen 2006, 2011 y 2015)**



Fuente: Elaboración propia

En promedio, entre el año 2006 y 2015 la cantidad de ocupados aumentó un 14.7 por ciento, sin embargo, este crecimiento en la ocupación no es igual en todos los sectores económicos. Por ejemplo, en el sector Explotación de minas y canteras el número de ocupados se incrementó de 111 mil a 192 mil personas, lo que representa un crecimiento de 72.7 por ciento. Otros sectores que crecieron de manera importante fueron Comercio mayorista y minorista, hoteles y restaurantes, con un 39.8 por ciento; Servicios financieros, seguros y bienes raíces con un 39.5 por ciento; y el sector Electricidad, gas y agua con un 41.9 por ciento. Por el contrario, en algunos sectores disminuyó la ocupación. En la Industria Manufacturera en el 2006 la cantidad de ocupados era 888 mil personas mientras que en el año 2015 es 724 mil personas, disminuyendo en 18.5 por ciento la ocupación en este sector. Otro sector que disminuye su ocupación en Agricultura, caza, silvicultura y pesca, con un 12.1 por ciento. (Ver Gráfico 11).

**Gráfico 11: Distribución del total de ocupados según sector económico (Casen 2006, 2011 y 2015)**



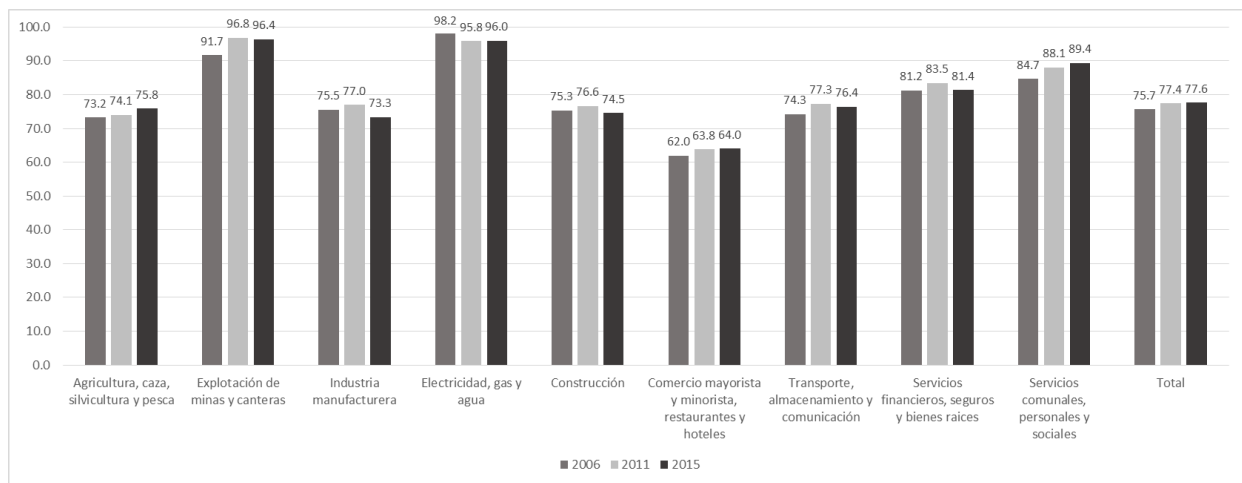
Fuente: Elaboración propia

Con respecto a la categoría ocupacional, el porcentaje de los ocupados que trabaja como asalariados (empleados públicos y privados, servicio doméstico y fuerzas armadas), en términos generales aumenta de 75.7 por ciento en el año 2006 a 77.6 por ciento en el año 2015.

En el Gráfico 12 se muestra el porcentaje de los ocupados que trabaja como asalariado en cada uno de los sectores económicos, y su evolución desde el año 2006 al 2015. El sector

Explotación de minas y canteras es el que ha aumentado en mayor proporción el porcentaje de los ocupados que trabajan como asalariados, y a su vez, es el sector económico donde una mayor parte de sus trabajadores son asalariados: en el año 2006 un 91.7 por ciento de los ocupados de este sector eran asalariados y en el año 2015 se incrementa a 96.4 por ciento. Otro sector que ha incrementado en casi 5 puntos el porcentaje de sus ocupados que trabajan como asalariados es Servicios comunales, personales y sociales. En el año 2006 un 84.7 por ciento de los ocupados de este sector trabajan como asalariados, este porcentaje se incrementa a 89.4 por ciento en 2015. Por el contrario, los sectores *Industria Manufacturera* y *Electricidad, gas y agua* han disminuido el porcentaje de sus ocupados que trabajan como asalariados desde 2006 al 2015. El sector con menor proporción de los ocupados como asalariados es Comercio mayorista y minorista, restaurantes y hoteles, siendo un 64 por ciento en 2015.

**Gráfico 12: % de los ocupados que trabajan como asalariados por sector económico (Casen 2006, 2011 y 2015)**



Fuente: Elaboración propia

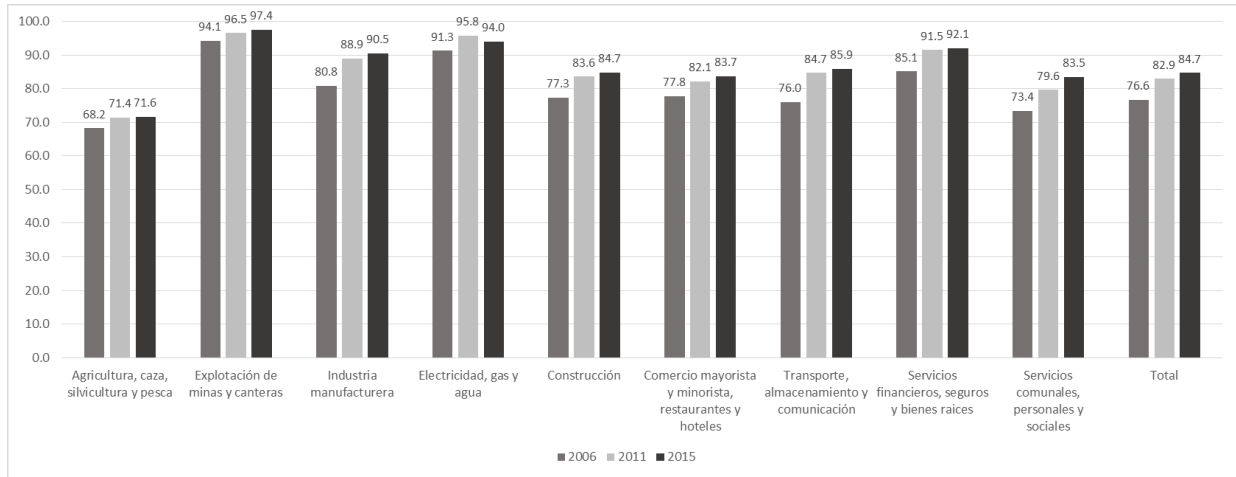
Con respecto al porcentaje de los ocupados asalariados que tiene contrato firmado, en el año 2006 un 76.6 por ciento de los asalariados declaraba tener un contrato escrito firmado, este porcentaje aumenta a 82.9 por ciento en 2011 y 84.7 por ciento en 2015. En términos generales, en todos los sectores económicos se da una tendencia similar, es decir, un incremento del porcentaje de asalariados que tiene contrato desde el año 2006 al 2015. Los sectores que ven incrementado en una mayor proporción el porcentaje de los asalariados que trabajan con contrato, y así han visto mejorada la formalización de sus trabajadores, son *Servicios comunales, personales y sociales*; *Transporte, almacenamiento y comunicación* e *Industria manufacturera*, en este último sector se observa un fenómeno interesante, ya que si bien disminuyen los ocupados asalariados aumenta la formalización, es decir, aumenta la proporción de los asalariados que trabajan con contrato.

Estos resultados nos muestran que, en términos agregados, el mercado laboral ha experimentado un aumento en la proporción de personas que trabajan como asalariados. A su vez ha aumentado el porcentaje de estos asalariados que trabajan con contrato. Por ende, han mejorado las condiciones laborales de los trabajadores, tanto por el efecto composición (mayor porcentaje que trabajan como asalariados), como por el efecto calidad (mayor proporción de los asalariados que trabajan con contrato).

En cuanto a las cotizaciones de las personas al sistema de pensiones, que es otro indicador del nivel de formalización del mercado laboral, se ha visto que desde el año 2006 al año 2015 el porcentaje de los asalariados que cotiza en el sistema de pensiones ha pasado de 78.3 por ciento a un 81.3 por ciento. Sin embargo, el porcentaje de trabajadores no asalariados que cotiza en el sistema de pensiones ha disminuido de un 24.2 por ciento a un

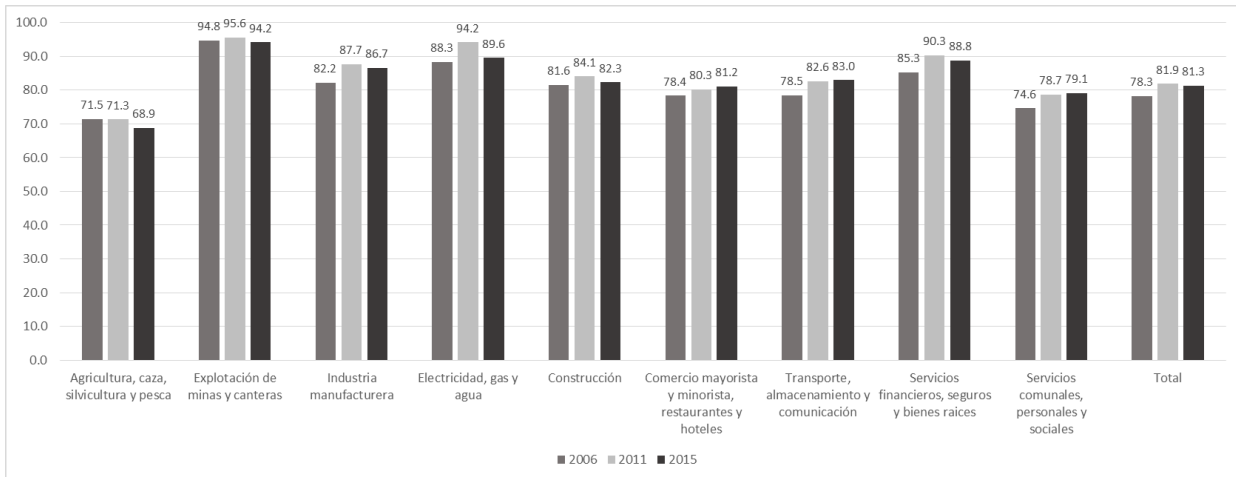
21 por ciento. Al analizar para los distintos sectores económicos se observan diferencias importantes entre ellos. Por ejemplo, en el sector Agricultura, caza, silvicultura y pesca en el año 2006 un 71.5 por ciento de los asalariados se encontraba cotizando en el sistema de pensiones, disminuyendo a 68.9 por ciento en el año 2015. Por el contrario, en la Industria manufacturera el porcentaje de los asalariados que cotiza se ha incrementado de un 82.2 por ciento en 2006 a un 86.7 por ciento en el 2015. (Ver Gráfico 14).

**Gráfico 13: % de los asalariados que tienen contrato firmado por sector económico (Casen 2006, 2011 y 2015)**



Fuente: Elaboración propia

**Gráfico 14: % de los asalariados que cotiza en el sistema de pensiones por sector económico (Casen 2006, 2011 y 2015)**



Fuente: Elaboración propia

El Cuadro 12 presenta un resumen de la evolución entre 2006 y 2015 en las variables del mercado laboral analizadas: cantidad de ocupados, % de ocupados que trabajan como asalariados, % de los asalariados que tiene contrato y % de los asalariados que cotiza en el sistema de pensiones.

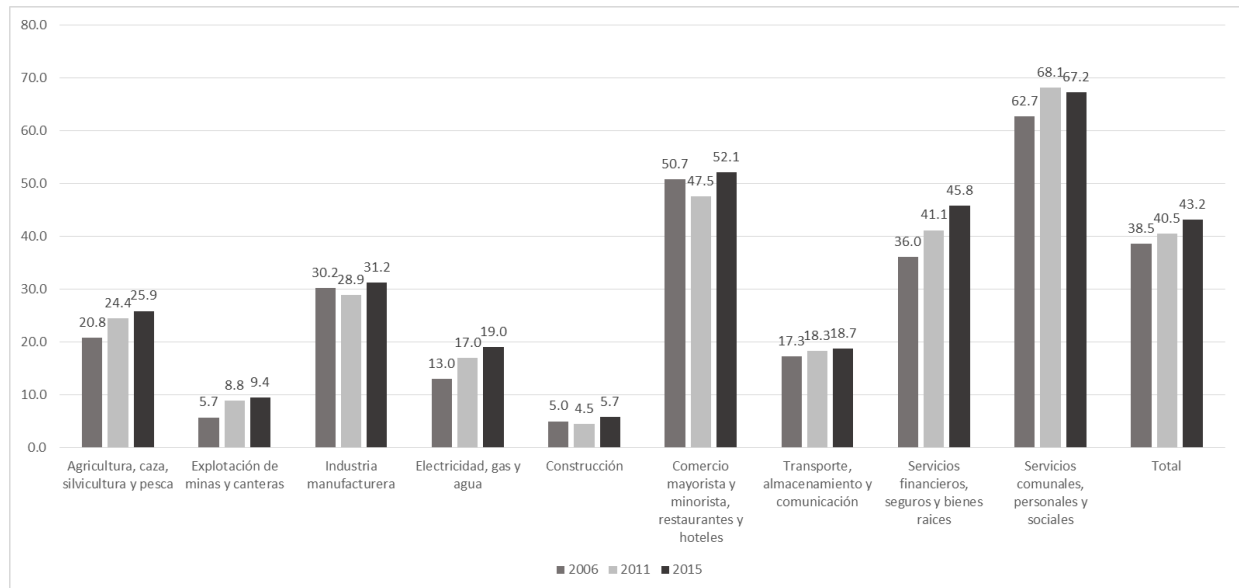
**Cuadro 12: Evolución en indicadores del mercado laboral 2006-2015**

	Ocupados	Asalariados	Con contrato	Cotiza
Agricultura, caza, silvicultura y pesca	-	+	+	-
Explotación de minas y canteras	+	+	+	-
Industria, manufacturera	-	-	+	+
Electricidad, gas y agua	+	-	+	+
Construcción	+		+	+
Comercio mayorista y minorista, restaurantes y hoteles	+	+	+	+
Transporte, almacenamiento y comunicación	+	+	+	+
Servicios financieros, seguros y bienes raíces	+	+	+	+
Servicios comunales, personales y sociales	+	+	+	+
<b>Total</b>	<b>+</b>	<b>+</b>	<b>+</b>	<b>+</b>

Fuente: Elaboración propia en base a Encuesta Casen.

El Gráfico 15 muestra el porcentaje de los ocupados que es mujer en cada uno de los sectores económicos. En general, en todos los sectores económicos se observa una mayor participación de las mujeres en 2015 con respecto a 2006. El sector *Construcción* tiene una menor participación femenina, seguido por el sector *Explotación de minas y canteras*, en estos sectores un 5.7 por ciento y 9.4 por ciento de los ocupados son mujeres, respectivamente. El sector económico con mayor participación de mujeres en sus ocupados es *Servicios comunales, personales y sociales*, donde un 67.2 por ciento de sus trabajadores son mujeres. El sector económico que ha aumentado de manera importante la participación de las mujeres, es *Servicios financieros, seguros y bienes raíces*. En 2006 un 36 por ciento de sus trabajadores eran mujeres versus un 45.8 por ciento en el año 2015.

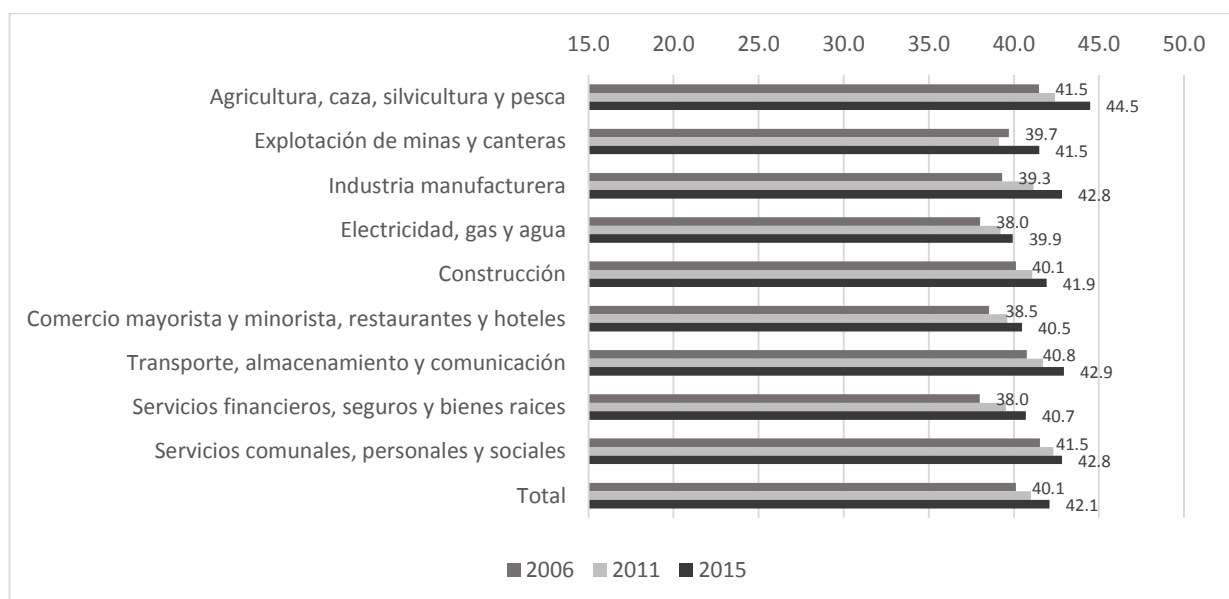
**Gráfico 15: % de mujeres en los ocupados por sector económico (Casen 2006, 2011 y 2015)**



Fuente: Elaboración propia

En el año 2006 la edad promedio de los ocupados era de 40.1 años, en el 2011 era de 41 años y en el 2015 se incrementó a 42.1 años. Este es un patrón que además se observa en todos los sectores económicos. Este fenómeno generalizado debe estar vinculado al aumento en el nivel de escolarización experimentado en este periodo, lo que atrasa el ingreso al mercado laboral de las personas más jóvenes. No obstante, existen diferencias en la composición por edad de los ocupados en los distintos sectores económicos (ver Gráfico 16). Por ejemplo, en el sector Agricultura, caza, silvicultura y pesca, la edad promedio de sus trabajadores se incrementa en tres años, lo que va acompañado de una reducción en la ocupación del sector, este fenómeno podría poner en evidencia una falta de renovación de la mano de obra del sector, que en general es menos calificada, así con una población joven más educada este sector es menos atractivo para ellos. Lo mismo sucede en la Industria Manufacturera.

**Gráfico 16: Edad promedio de los ocupados por sector económico (Casen 2006, 2011 y 2015)**

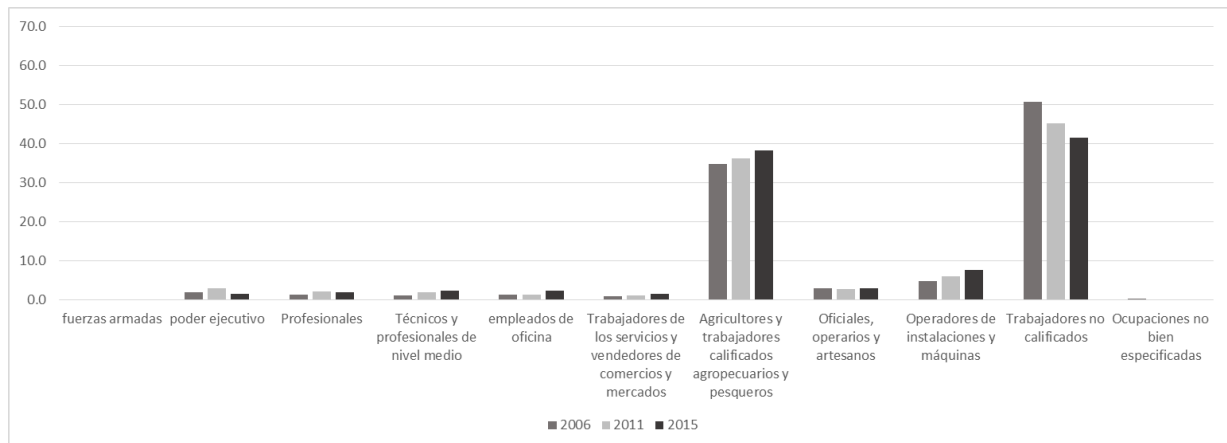


Fuente: Elaboración propia

Con respecto a los oficios desempeñados por los trabajadores en cada uno de los sectores económicos se observa lo siguiente:

- *Agricultura, caza, silvicultura y pesca*: en el año 2015 un 41.5 por ciento de los ocupados de este sector eran trabajadores no calificados, un 38.2 por ciento trabajadores calificados agropecuarios y un 7.6 por ciento operadores de instalaciones y maquinarias. Si observamos la tendencia desde el 2006 al 2015, ver Gráfico 17, podemos notar que ha disminuido la cantidad de trabajadores no calificados de manera importante, ya que en el año 2006 estos representaban un 50.7 por ciento de los ocupados de este sector. Esto permite explicar, en parte, el aumento en productividad experimentado por este sector.

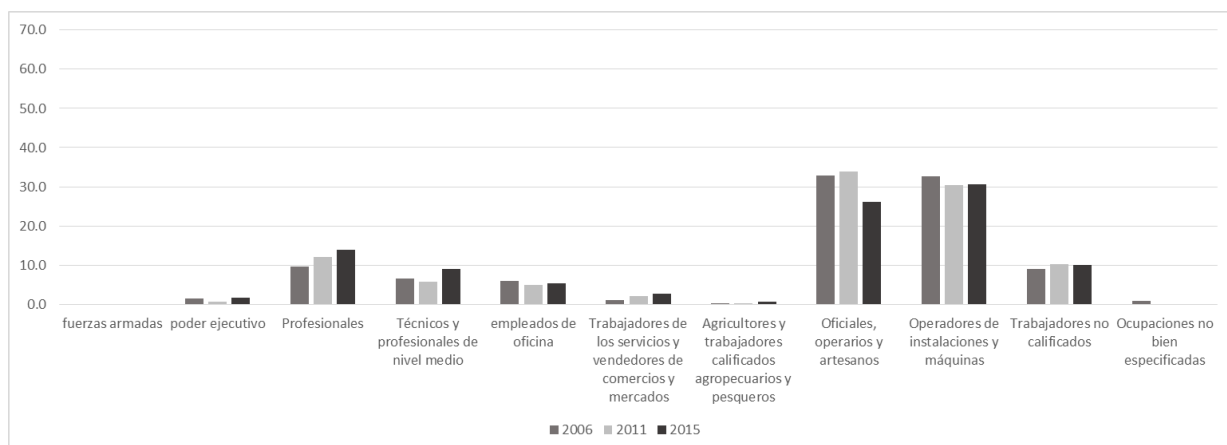
**Gráfico 17: Distribución de los ocupados según oficio (Agricultura, caza, silvicultura y pesca) (Casen 2006, 2011 y 2015)**



Fuente: Elaboración propia

*Explotación de minas y canteras*: en este sector también se observan cambios importantes en los ocupados según oficio entre los años 2006 y 2015, por ejemplo, en el año 2006 un 9.7 por ciento de los ocupados de este sector eran profesionales, en el 2015 este porcentaje se incrementa a 13.9 por ciento. También aumentan los ocupados que se desempeñan como técnicos y profesionales de nivel medio, pasando de representar un 6.5 por ciento de los ocupados de este sector en 2006 a un 9.1 por ciento en 2015. Por otra parte, en 2006 un 32.9 por ciento de los ocupados de este sector desempeñaban oficio como Oficiales, operarios y artesanos, lo que disminuye a 26.2 por ciento en 2015, ver Gráfico 18.

**Gráfico 18: Distribución de los ocupados según oficio (Explotación de minas y canteras) (Casen 2006, 2011 y 2015)**

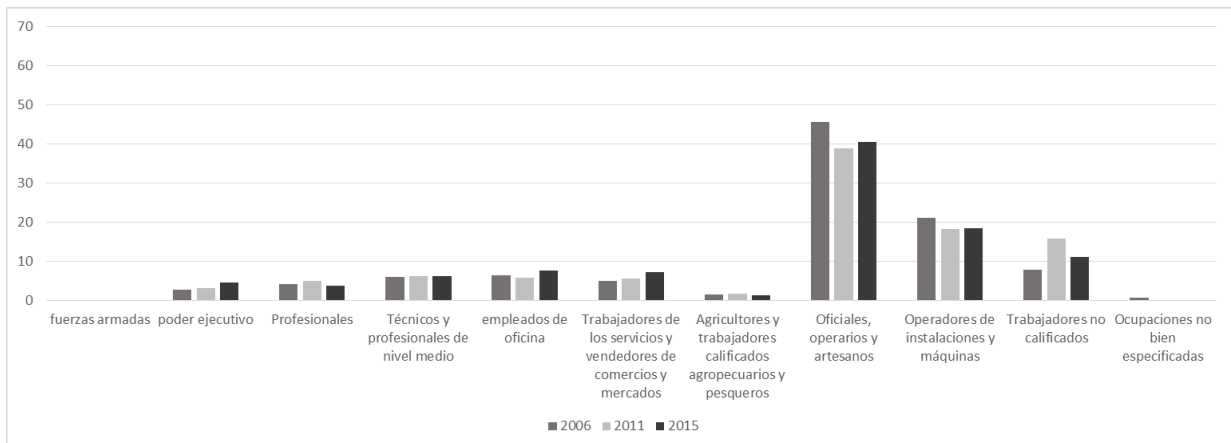


Fuente: Elaboración propia.



- Industria manufacturera:** en este sector más del 40 por ciento de los ocupados se desempeñan como Oficiales, operarios y artesanos, sin embargo, este porcentaje ha disminuido desde 2006 (45.6 por ciento) al 2015 (40.4 por ciento). El segundo oficio más relevante en este sector corresponde a los Operadores de instalaciones y máquinas, en el año 2006 representaban un 21.1 por ciento de los ocupados de este sector, disminuyendo a 18.4 por ciento en el año 2015. En este sector se evidencia un incremento importante en los ocupados que desempeñan oficio no calificado, pasando de un 7.8 por ciento en 2006 a un 11 por ciento en 2015, pero en el año 2011 llegan a representar un 15.8 por ciento de los ocupados de este sector, ver Gráfico 19.

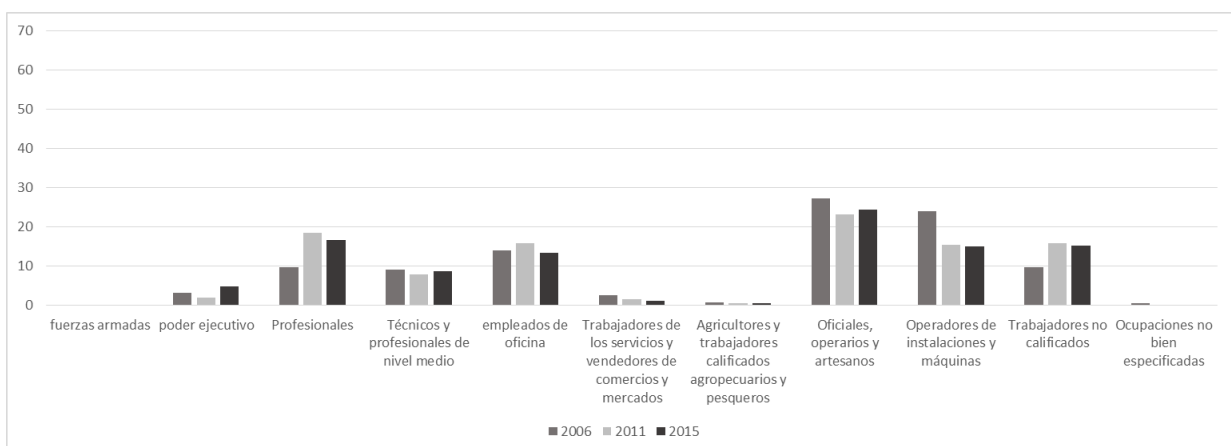
**Gráfico 19: Distribución de los ocupados según oficio (Industria Manufacturera) (Casen 2006, 2011 y 2015)**



Fuente: Elaboración propia

- Electricidad, gas y agua:** en este sector se han producido cambios importantes en la composición de los ocupados según oficio. Se observa una disminución importante en los ocupados que trabajan como Operadores de instalaciones y máquinas: en el año 2006 representaban un 24.1 por ciento de los ocupados del sector, mientras que en el 2015 representan un 15.1%. También disminuye el porcentaje de los ocupados que trabaja como Oficiales, operarios y artesanos, de 27.2 por ciento a 24.3 por ciento. Por otro lado, aumenta de manera significativa los ocupados profesionales, pasando de representar un 9.6 por ciento de los ocupados de este sector en el año 2006 a un 16.7 por ciento en 2015, ver Gráfico 20.

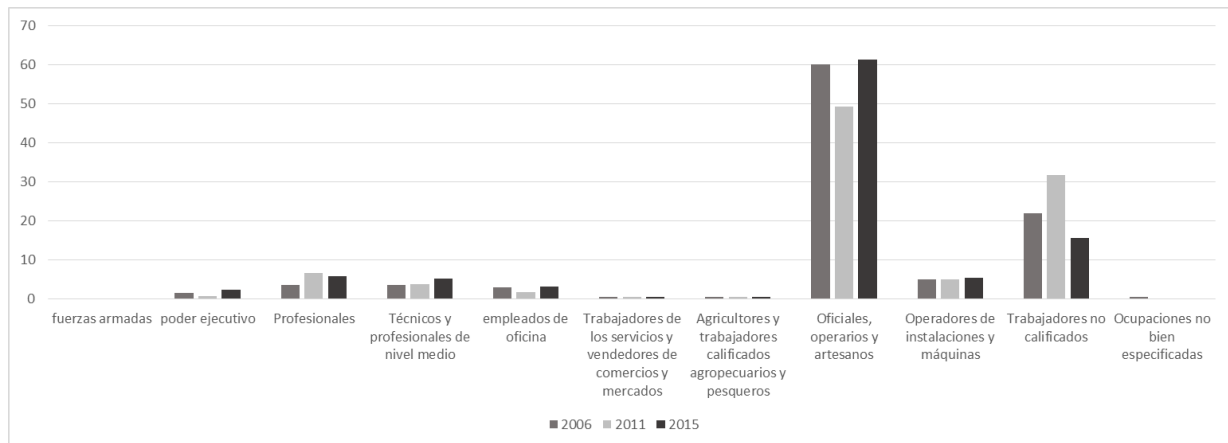
**Gráfico 20: Distribución de los ocupados según oficio (Electricidad, gas y agua) - (Casen 2006, 2011 y 2015)**



Fuente: Elaboración propia

Construcción: en este sector la mayor parte de los ocupados desempeña oficio de Oficiales, operarios y artesanos. En el 2006 un 60.2 por ciento de los ocupados de este sector desempeñaba este oficio, en el 2011, sin embargo, disminuye a 49.3 por ciento, pero en 2015 aumenta a 61.4 por ciento. Como contraparte, en el año 2011 aumenta la cantidad de ocupados de este sector que desempeña un oficio no calificado, pasando de 22 por ciento en el año 2006 a un 31.8 por ciento en el año 2011, luego en 2015 disminuye a 15.6 por ciento los ocupados de este sector categorizados como trabajadores no calificados. También se evidencia una tendencia al aumento en los ocupados del sector profesionales y técnicos, ver Gráfico 21.

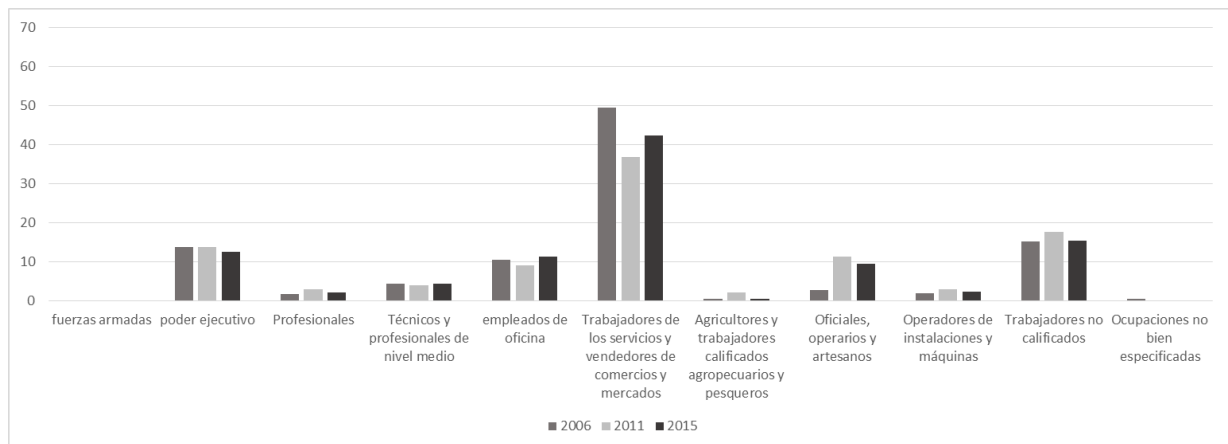
**Gráfico 21: Distribución de los ocupados según oficio (Construcción) (Casen 2006, 2011 y 2015)**



Fuente: Elaboración propia

- Comercio mayorista y minorista, restaurantes y hoteles:* en este sector un 42.2 por ciento son trabajadores de servicios, mientras que el 15.3 por ciento son trabajadores no calificados y el 12.5 por ciento directivos. En general los oficios desempeñados por los ocupados de este sector se han mantenido estables desde el año 2006 al 2015, a excepción de los trabajadores de servicio que han disminuido de un 49.4 por ciento a un 42.2 por ciento, y los Oficiales, operarios y artesanos que han aumentado (ver Gráfico 22).

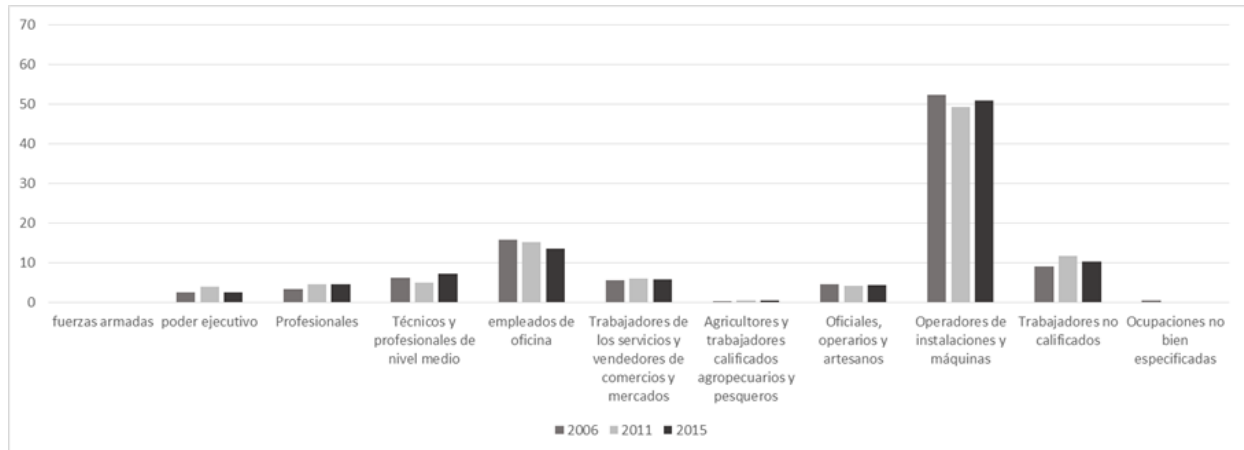
**Gráfico 22: Distribución de los ocupados según oficio (Comercio mayorista y minorista, restaurantes y hoteles) (Casen 2006, 2011 y 2015)**



Fuente: Elaboración propia

- *Transporte, almacenamiento y comunicación:* en este sector alrededor de un 50 por ciento de los ocupados se desempeñan como Operadores de instalaciones y máquinas, manteniéndose estable entre 2006 y 2015. Alrededor de un 15 por ciento se desempeña como Empleados de oficina, disminuyendo levemente desde 2006 (15.8 por ciento) a 2015 (13.6 por ciento), ver Gráfico 23.

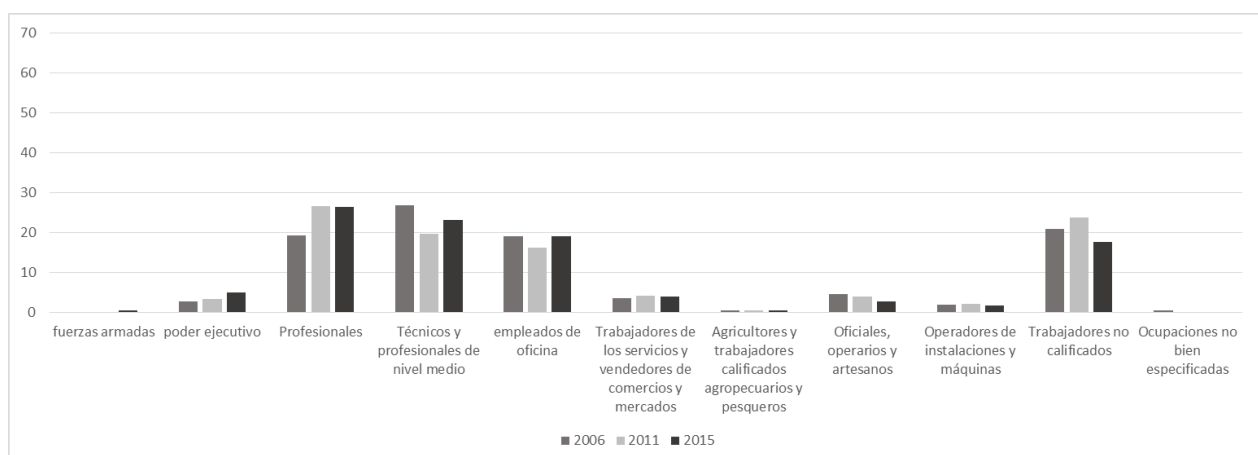
**Gráfico 23: Distribución de los ocupados según oficio (Transporte, almacenamiento y comunicación) (Casen 2006, 2011 y 2015)**



Fuente: Elaboración propia

Servicios financieros, seguros y bienes raíces: ha aumentado de un 19.3 por ciento en 2006 a un 26.5 por ciento en 2015 la cantidad de ocupados de este sector que se desempeñan como Profesionales. Por otro lado, ha disminuido la cantidad de ocupados Técnicos y profesionales de nivel medio, los que han pasado de representar un 26.9 por ciento de los ocupados de este sector en 2006 a un 23.2 por ciento en 2015. También han disminuido levemente los trabajadores no calificados, de un 21 ciento a un 17.6 por ciento, ver Gráfico 24. Es decir, en este sector se observa claramente un aumento en la profesionalización del sector, lo que se ve reflejado en el aumento de la productividad según los datos presentados anteriormente.

**Gráfico 24: Distribución de los ocupados según oficio (Servicios financieros, seguros y bienes raíces) (Casen 2006, 2011 y 2015)**

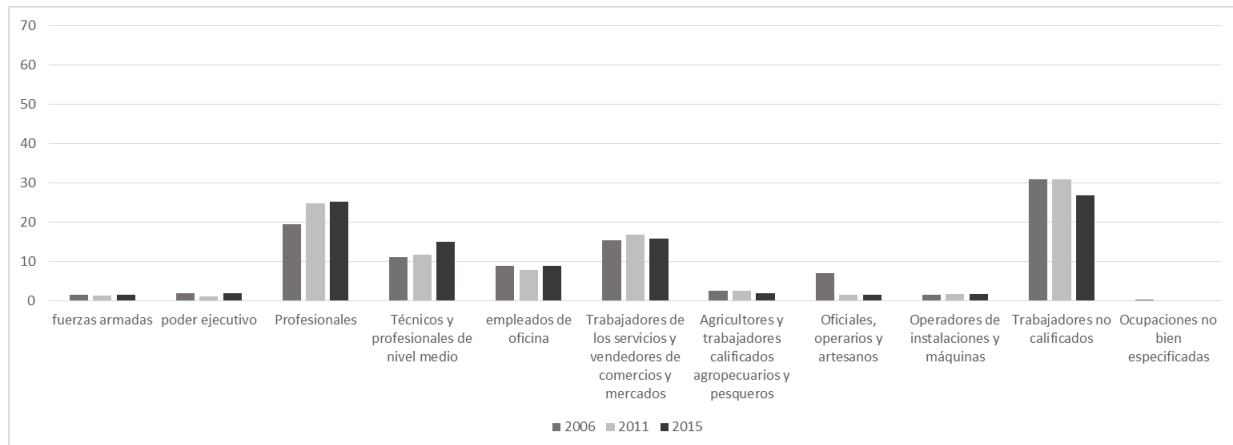


Fuente: Elaboración propia

Servicios comunales, personales y sociales: en este sector se evidencia un aumento en los ocupados que trabajan como Profesionales y como Técnicos y profesionales de nivel medio, por ejemplo, en el año 2006 un 19.4 por ciento de los ocupados de este sector trabajaban como Profesionales, aumentando a 24.7% en 2011 y a 25.1 por ciento en 2015.

En tanto, los Técnicos y profesionales de nivel medio pasan de representar un 11 por ciento de los ocupados del sector en 2006 a un 15 por ciento en 2015. Los trabajadores no calificados disminuyen su participación en este sector, pasando de un 30.8 por ciento en 2006 a un 26.8 por ciento en 2015, ver Gráfico 25. Al igual que en el sector financiero, en este caso se produce un aumento en la profesionalización del sector, sin embargo, esto aún no se ha visto reflejado en una mayor productividad.

**Gráfico 25: Distribución de los ocupados según oficio (Servicios comunales, personales y sociales) (Casen 2006, 2011 y 2015)**

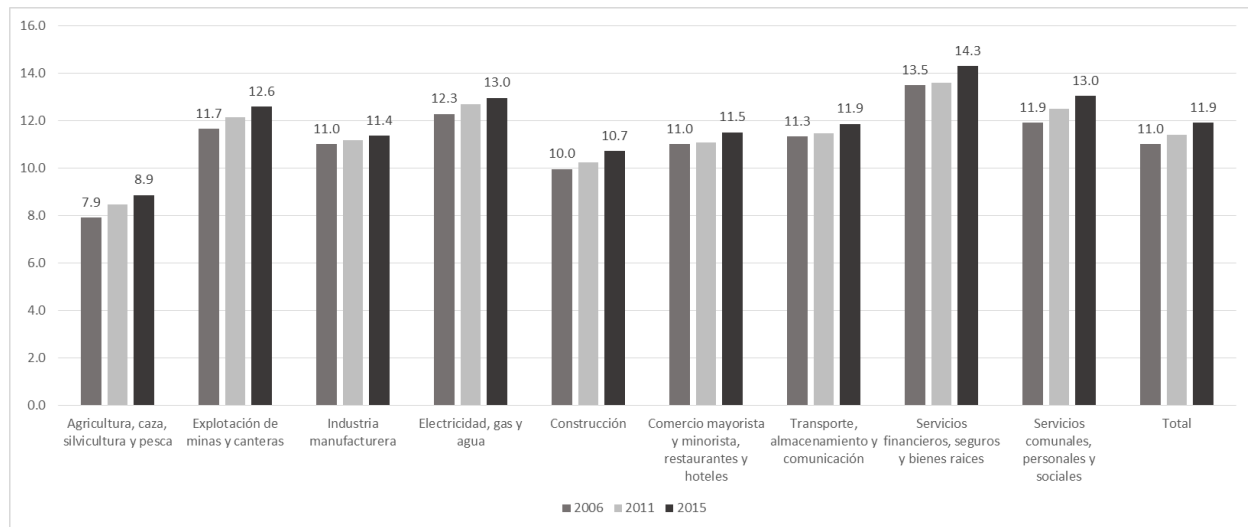


Fuente: Elaboración propia

Así, en resumen, podemos observar que, en algunos sectores intensivos en mano de obra, como *Agricultura, caza, silvicultura y pesca, Servicios financieros, seguros y bienes raíces y Servicios comunales, personales y sociales*, se ha experimentado un aumento en los trabajadores de mayor calificación, con una reducción en los trabajadores menos calificados, en los primeros dos casos esto ha ido acompañado de un aumento en la productividad del sector, pero no así en *Servicios comunales, personales y sociales*. Además, en general, en todos los sectores económicos aumenta la participación de los trabajadores profesionales y técnicos y profesionales de nivel medio, pero en algunos sectores como *Industria Manufacturera y Electricidad, gas y agua*, han aumentado los trabajadores no calificados.

El Gráfico 26 muestra la escolaridad promedio de los ocupados de cada sector económico, y como esta ha aumentado desde 2006 a 2015. En términos agregados se observa que los años de escolaridad promedio de los ocupados en 2006 era de 11 años, aumentando a 11.4 años en 2011 y a 11.9 años en 2015. El Cuadro 13 muestra que el porcentaje de ocupados con educación básica incompleta era 14.2 por ciento en el año 2006, y disminuye a 9.7 por ciento en el año 2015, mientras que el porcentaje de ocupados con educación superior pasa de 25 por ciento a 33.6 por ciento en el mismo periodo.

**Gráfico 26: Años de escolaridad promedio de los ocupados por sector económico (Casen 2006, 2011 y 2015)**



Fuente: Elaboración propia

El sector Servicios comunales, personas y sociales ha sido el que ha experimentado un mayor aumento en la escolaridad promedio de sus ocupados, pasando de ser 11.9 años en 2006, a 12.5 años en 2011 y 13 años en 2015. Este aumento también se puede constatar por nivel educacional, donde en 2006 un 36 por ciento de los ocupados de este sector tenía educación superior, mientras que en el 2015 llega a un 48.8 por ciento. Por el contrario, el sector económico con menor incremento en la escolaridad promedio de sus ocupados es Industria manufacturera. En el año 2006 la escolaridad promedio de sus ocupados era 11 años, aumentando a 11.2 en 2011 y a 11.4 en 2015, menos que el aumento promedio de todos los ocupados. Cuando miramos la distribución de los ocupados del sector Industria Manufacturera por nivel educacional, podemos notar que el porcentaje de los ocupados con educación media completa o inferior disminuye de un 80.6 por ciento en 2006 a un 77.3 por ciento en 2015. Por otra parte, el sector económico con mayor nivel de escolaridad de sus ocupados es Servicios financieros, seguros y bienes raíces. En el año 2006 la escolaridad promedio era 13.5, incrementándose a 14.3 años en 2015. Por nivel educacional también se observa un aumento en el porcentaje de sus ocupados con educación superior pasando de representar un 52.8 por ciento de los ocupados del sector en 2006 a un 63.9 por ciento en 2015, y tal como se mencionaba anteriormente, esto se hace traducido en una mayor profesionalización del sector, lo que, a su vez, ha generado un aumento en la productividad de este sector.

**Cuadro 13: Distribución de los ocupados según nivel educacional, por sector económico**

2006						
	Básica Incompleta	Básica Completa	Media Incompleta	Media Completa	Superior	Total
Agricultura, caza, silvicultura y pesca	38.5	21.1	15.3	19.6	5.5	100
Explotación de minas y canteras	10.7	9.5	13.8	36.7	29.2	100
Industria manufacturera	11.3	10.3	18.4	40.7	19.4	100
Electricidad, gas y agua	7.1	5.3	14.1	38.1	35.5	100
Construcción	17.3	17.1	21.9	29.9	13.8	100
Comercio mayorista y minorista, restaurantes y hoteles	10.9	9.7	17.3	41.7	20.4	100
Transporte, almacenamiento y comunicación	8.1	10.0	19.6	39.3	23.0	100
Servicios financieros, seguros y bienes raíces	3.3	3.3	10.0	30.6	52.8	100
Servicios comunales, personales y sociales	11.2	9.4	13.8	29.5	36.0	100
<b>Total</b>	<b>14.2</b>	<b>11.3</b>	<b>16.2</b>	<b>33.3</b>	<b>25.0</b>	<b>100</b>
2011						
	Básica Incompleta	Básica Completa	Media Incompleta	Media Completa	Superior	Total
Agricultura, caza, silvicultura y pesca	33.7	20.9	16.5	21.7	7.2	100
Explotación de minas y canteras	5.3	5.9	16.8	43.5	28.6	100
Industria manufacturera	10.2	10.8	16.1	43.0	20.0	100
Electricidad, gas y agua	5.1	9.7	8.6	41.1	35.5	100
Construcción	16.9	14.0	24.0	29.6	15.5	100
Comercio mayorista y minorista, restaurantes y hoteles	10.8	10.2	16.7	41.2	21.2	100
Transporte, almacenamiento y comunicación	7.1	10.5	16.2	43.9	22.4	100
Servicios financieros, seguros y bienes raíces	3.8	3.6	8.4	31.1	53.1	100
Servicios comunales, personales y sociales	9.3	8.2	10.6	29.9	42.0	100
<b>Total</b>	<b>12.0</b>	<b>10.5</b>	<b>14.9</b>	<b>34.9</b>	<b>27.6</b>	<b>100</b>
2015						
	Básica Incompleta	Básica Completa	Media Incompleta	Media Completa	Superior	Total
Agricultura, caza, silvicultura y pesca	28.9	22.8	14.4	25.1	8.9	100
Explotación de minas y canteras	4.8	5.9	8.8	43.0	37.5	100
Industria manufacturera	9.0	10.5	14.9	43.0	22.7	100
Electricidad, gas y agua	4.6	6.5	9.0	37.7	42.3	100
Construcción	12.8	14.7	19.0	35.1	18.5	100
Comercio mayorista y minorista, restaurantes y hoteles	8.7	8.8	13.5	42.8	26.2	100
Transporte, almacenamiento y comunicación	5.3	9.1	14.3	44.6	26.7	100
Servicios financieros, seguros y bienes raíces	2.1	2.9	5.7	25.4	63.9	100
Servicios comunales, personales y sociales	7.3	6.8	8.4	28.7	48.8	100
<b>Total</b>	<b>9.7</b>	<b>9.7</b>	<b>12.0</b>	<b>35.0</b>	<b>33.6</b>	<b>100</b>

Fuente: Elaboración propia en base a Encuesta Casen 2006, 2011 y 2015.

Así, podemos notar una estrecha relación entre el aumento de la calificación de los trabajadores con su escolaridad. En sectores donde la mano de obra ha aumentado su calificación, incrementando la participación de profesionales y técnicos de nivel medio, también se evidencia un aumento de la escolaridad y nivel educacional de sus trabajadores,

lo que, en algunos sectores como *Servicios financieros, seguros y bienes raíces* y *Agricultura, caza, silvicultura y pesca* se ha reflejado en un aumento de la productividad.

## 2.1 Principales resultados

En el Cuadro 14 se presenta un resumen de la evolución de los principales indicadores del mercado laboral analizados, para cada uno de los sectores económicos.

**Cuadro 14: Evolución en indicadores 2006-2015**

Sector	Productividad	Ocupados	Asalariados	Edad	Profesionales	Educación Superior
Agricultura, caza, silvicultura y pesca	+	-	+	++	++	++
Explotación de minas y canteras	-	+	+	+	++	+
Industria manufacturera	+	-	-	++	-	+
Electricidad, gas y agua	-	+	-	+	++	+
Construcción	+	+	-	+	++	+
Comercio mayorista y minorista, restaurantes y hoteles	+	+	+	+	+	+
Transporte, almacenamiento y comunicación	-	+	+	+	+	+
Servicios financieros, seguros y bienes raíces	+	+	+	++	+	+
Servicios comunales, personales y sociales	-	+	+	+	+	++

Fuente: Elaboración propia

Nota: + Aumento; ++Aumento por sobre el promedio; - Disminución

Podemos concluir claramente que, a pesar de que entre 2006 y 2015 la cantidad de ocupados se ha incrementado en términos agregados, los sectores *Industria manufacturera* y *Agricultura, caza, silvicultura y pesca*, han experimentado una disminución en la cantidad de personas que se encuentran trabajando en estos sectores. Ambos sectores, además, se caracterizan por aumentar de manera significativa (comparado con el resto de los sectores) la edad promedio de sus ocupados. Adicionalmente, si bien, en todos los sectores la escolaridad promedio de los trabajadores aumenta, el sector *Industria manufacturera* es donde el incremento es menor, lo que se ve reflejado también en que es el único sector donde disminuye el porcentaje de profesionales dentro de sus ocupados, aumentando los que desempeñan oficio no calificado, y también hay una disminución en los asalariados.

La otra cara de la moneda, nos muestra un aumento importante en la ocupación de sectores productivos, intensivos en capital, como *Explotación de minas y canteras*, donde la mayoría de sus ocupados son asalariados, tienen contrato y cotizan para el sistema de pensiones. Además, en un sector donde la edad promedio de sus ocupados se encuentra bajo el promedio nacional, son más jóvenes, y la escolaridad es mayor. En este sector se ha incrementado de manera significativa el porcentaje de ocupados profesionales, y el porcentaje de trabajadores no calificados es menor al 10 por ciento. Sin embargo, es un sector con una baja participación de las mujeres, menos del 10 por ciento de los trabajadores de este sector son mujeres, lo que puede estar asociado a las características propias de este rubro donde no es intensiva la participación de las mujeres.

Lo sectores asociados a los servicios, en general sectores de menor productividad, han visto incrementada la cantidad de ocupados, aumentando también el porcentaje de ellos que trabajan como asalariados, con contrato y que cotizan. En este sentido, la formalización en estos sectores ha mejorado sus condiciones de empleo. También en los sectores *Servicios financieros, seguros y bienes raíces* y *Servicios comunales, personales y sociales*, se produce un aumento relevante en el porcentaje de los ocupados con educación superior y una disminución den los trabajadores no calificados. Sin embargo, llama la atención que

justamente estos sectores con mayor intensidad en el uso de la mano de obra, han incrementado su productividad, a excepción de *Servicios comunales, personales y sociales*, lo que se podría explicar por el aumento en el porcentaje de ocupados con educación superior y que trabajan como profesionales.

Sin duda el sector económico que llama más la atención en los cambios experimentados en este periodo es el sector *Agricultura, caza, silvicultura y pesca*. Es uno de los pocos sectores que disminuye sus ocupados y, sin embargo, tiene aumentos por sobre el promedio en la edad, educación superior y profesionalización, lo que es claramente un factor determinante en que este sector haya tenido un aumento en su productividad.