

V. CONTEXTO SOCIAL Y ECONÓMICO DE UNA JOVEN DEMOCRACIA

ENRIQUE PROVENCIO

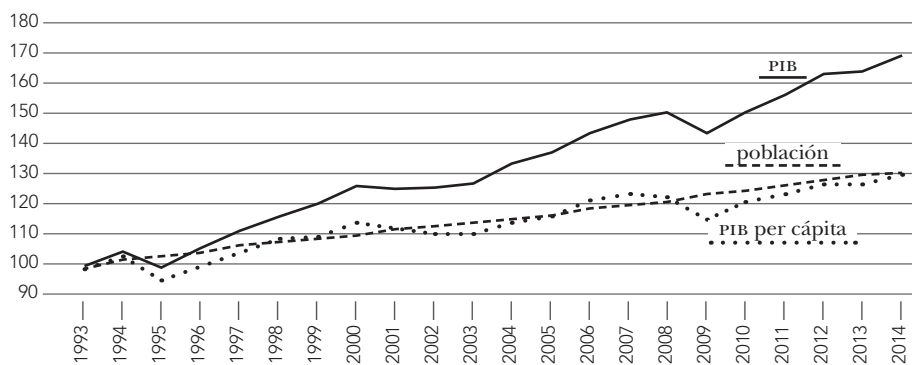
PRODUCTO Y POBLACIÓN

El crecimiento económico de los últimos decenios ha sido bajo e inestable. Las grandes crisis de 1995 y 2009, y también las recesiones del periodo 2001-2002, afectaron las tendencias de largo plazo en el crecimiento del producto por persona, que entre 1994 y 2014 mejoró apenas a una tasa promedio anual de 1.34%. A este ritmo, la duplicación del producto interno por habitante de 1993 se alcanzaría hasta el 2047.

El bajo crecimiento tendencial ha estado en el origen de la insuficiente creación de empleos, lo que junto con la concentración del ingreso ha propiciado que los hogares y personas en condiciones de pobreza prácticamente se haya mantenido a largo plazo.

En el lapso 1993-2014 el producto interno bruto de México tuvo un crecimiento acumulado de 71%, mientras la población y el producto por persona crecieron 31 por ciento.

GRÁFICA 1. ÍNDICES DEL PIB, LA POBLACIÓN Y EL PIB POR PERSONA, 1993-2014 (1993=100, EJE IZQUIERDO)



FUENTE: elaborado con datos del Banco de Información Económica del INEGI y del CONAPO. Para el crecimiento del PIB en 2014 se toma la meta inercial de los Criterios Generales de Política Económica 2014.

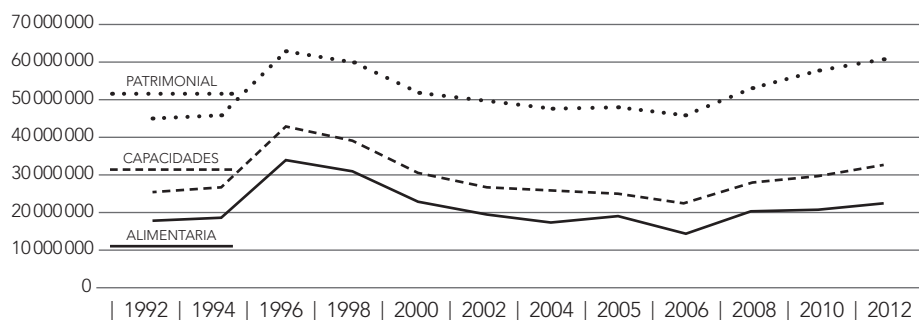
POBREZA

A largo plazo, la pobreza en México se mantiene prácticamente estancada, tanto si se le ve en número de personas u hogares, como en proporción de la población total o de los hogares. Para comparar las últimas dos décadas conviene utilizar la

información de pobreza según la dimensión de ingresos, en sus tres variantes: alimentaria, de capacidades y patrimonial. Como resultado de la Ley General de Desarrollo Social se introdujo la medición multidimensional, que considera otros indicadores correspondientes a diferentes derechos sociales, pero la información correspondiente sólo está disponible a partir del primer decenio del siglo XXI.

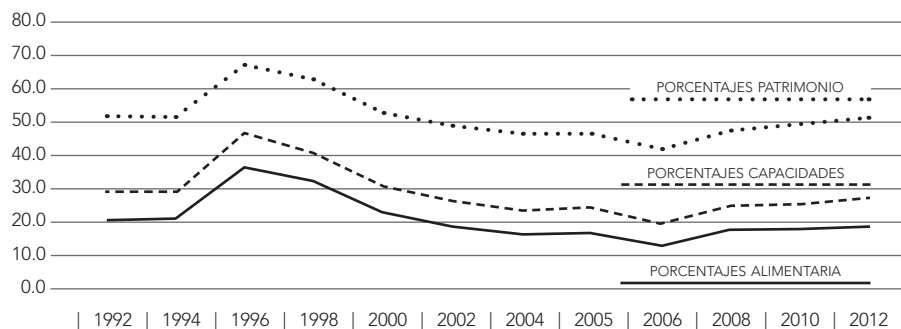
El comportamiento de la pobreza por ingresos ha sido muy sensible al desempeño del producto por persona, a la distribución del ingreso y a las transferencias a los grupos de menores ingresos. En consecuencia, la pobreza ha tendido a crecer o ha dejado de disminuir en los años de recesión. La crisis de 1995 provocó un considerable incremento de la pobreza, y no fue sino hasta 2005-2006 cuando se regresó a los niveles de principios de los años noventa. Sin embargo, a partir de 2007-2008 la pobreza por ingresos empezó a aumentar de nuevo. El efecto de la gran recesión de 2009 fue intenso y en 2012 aún no se percibía un cambio de tendencia que redujera el número de pobres por ingreso.

GRÁFICA 2. NÚMERO DE PERSONAS EN POBREZA POR LA DIMENSIÓN DE INGRESO 1992-2012



FUENTE: CONEVAL, <www.coneval.gob.mx/Medicion/Paginas/Evolucion-de-las-dimensiones-de-la-pobreza-1990-2010.aspx>.

GRÁFICA 3. PROPORCIÓN DE PERSONAS EN POBREZA POR LA DIMENSIÓN DE INGRESO 1992-2012 (% DEL TOTAL)



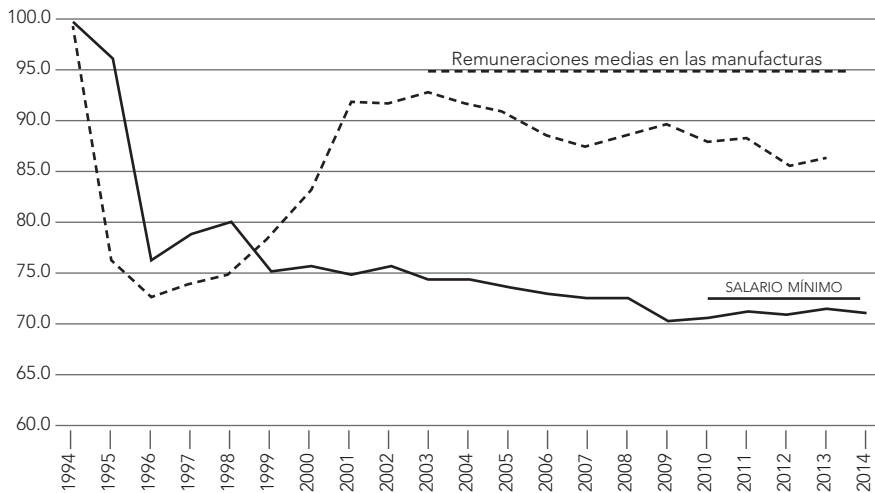
FUENTE: CONEVAL, <www.coneval.gob.mx/Medicion/Paginas/Evolucion-de-las-dimensiones-de-la-pobreza-1990-2010.aspx>.

SALARIOS E INGRESOS

Es muy conocido el ciclo largo de contracción de los salarios mínimos reales de México, que inició a mediados de la década de los setenta y de hecho continúa en la segunda década del siglo XXI. También es común que se minimice este desplome tendencial aduciendo que las personas que ganan el mínimo son cada vez menos, pero además de que su insuficiencia contraviene la propia Constitución, lo cierto es que el valor ínfimo de los salarios mínimos reales viene actuando como el ancla que mantiene bajos todos los ingresos de la población trabajadora, sea de sectores industriales, de servicios o de actividades primarias, aunque con comportamientos diferenciados.

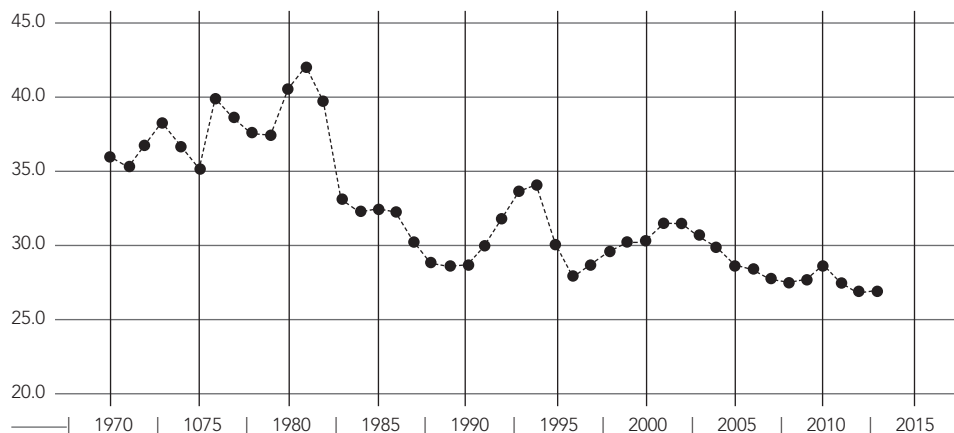
Por ejemplo, las remuneraciones medias por persona ocupada en la industria manufacturera también registran un mal comportamiento a largo plazo. En los pasados dos decenios, el mínimo real se redujo 25%, y las remuneraciones medias manufactureras bajaron 14%. Tal desempeño no se debe sólo a la baja productividad, como también se aduce en ocasiones para justificar la política salarial. De hecho, si los salarios medios se hubieran comportado de acuerdo a las fluctuaciones de la productividad, tendrían que haber aumentado en la industria, e incluso los mínimos tendrían que haber aumentado en diversos periodos.

GRÁFICA 4. SALARIO MÍNIMO REAL Y REMUNERACIONES MEDIAS REALES EN LAS MANUFACTURAS. ÍNDICES 1994 = 100



FUENTE: el índice para salario mínimo, a partir de información de la Comisión Nacional de los Salarios Mínimos. El índice se refiere al mes de enero de cada año y está obtenido de los salarios mínimos reales en pesos de la segunda quincena de diciembre de 2010, deflactados con el Índice Nacional de Precios al Consumidor para familias con ingresos de hasta un salario mínimo. El índice de remuneraciones medias por persona ocupada en la industria manufacturera, a partir del Banco de Información Económica de INEGI.

PARTICIPACIÓN PORCENTUAL DE LAS REMUNERACIONES SALARIALES EN EL PIB 1970-2013



FUENTE: elaboración de Norma Samaniego con información histórica de INEGI, SCNM. Series encadenadas, 1979, 1980, base 1979; 1980-1988, base 1980, 1988-2003, base 1993; 2003-2012, base 2008.

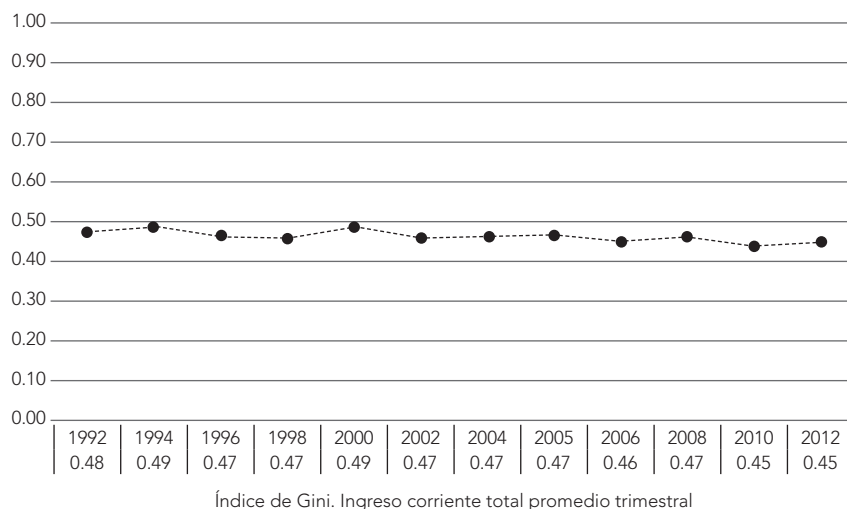
DISTRIBUCIÓN

La concentración del ingreso, uno de los rasgos clave de la sociedad mexicana, se ha mantenido en niveles elevados en las dos últimas décadas. Medida por uno de los indicadores más conocidos, el coeficiente de gini, la concentración alcanzó sus niveles más altos alrededor del 2000 y se ha reducido desde entonces, lo que en buena medida se ha explicado como un efecto de la mayor incorporación de las mujeres al empleo remunerado, el aumento de las horas trabajadas, a otros cambios originados en la transición demográfica, a las remesas de trabajadores migrantes y a las transferencias gubernamentales a través de programas sociales.

Este comportamiento del coeficiente de gini deja fuera del registro el ingreso tanto de los hogares más ricos, los del 1 % que encabezan la pirámide distributiva, como de los hogares más pobres, los de la base inferior del triángulo. México no sólo sigue siendo un país de elevada concentración del ingreso según las comparaciones internacionales, sino también uno de los que mantienen una mala distribución después del pago de impuestos, lo que en otras palabras significa que las finanzas públicas no ejercen un efecto distributivo. De hecho, los países con una buena distribución, que registran coeficientes de gini entre 0.25 y 0.35, alcanzan esa condición como efecto de sus tasas impositivas y de sus niveles de gasto público.

El comportamiento de la pobreza en México, históricamente y también en las dos décadas recientes, es una expresión sobre todo del bajo crecimiento del producto por persona, la mala distribución, las reducciones salariales o su magra mejoría, y de la condición fiscal que nos mantiene como una de las naciones con más baja recaudación tributaria.

GRÁFICA 5. COEFICIENTE DE GINI



FUENTE: INEGI, Encuesta Nacional de Ingreso y Gasto de los Hogares, 2012, y Fernando Cortes, PUEB, UAM/PEI, COLMEX/INEGI. “Medio siglo de desigualdad en el ingreso en México 20 y 21 de marzo de 2013.

MOVILIDAD

El largo periodo de bajo crecimiento económico y del ingreso, y la consecuente cancelación de oportunidades por la expansión de la informalidad, han afectado la movilidad social en México para las generaciones posteriores a la crisis de los años ochenta. Hay pocos estudios sobre el tema, y el más destacado de ellos muestra que la movilidad social intergeneracional es muy baja, pues casi la mitad de quienes inician el ciclo como parte del 20% más pobre, continúan ahí en la siguiente generación, y apenas un 4% logra ascender al 20 por ciento (cuadro 1).

CLASE MEDIA

La discusión sobre el entorno social del proceso democrático en México encontró ecos polémicos en el tema de la clase media. Por un lado se ha argumentado que los procesos de reforma económica y de globalización, a pesar de sus débiles efectos sobre el crecimiento económico, la pobreza y el empleo, han propiciado un movimiento social ascendente engrosando la clase media y mejorando sus patrones y niveles de consumo, inserción social, educación, conectividad, acceso a servicios y otros factores.

En el debate se ha señalado que el tema no puede reducirse a una aproximación económica y de consumo, sino que tiene aristas sociológicas y políticas complejas que

suponen identificar los grandes segmentos sociales de acuerdo no sólo a su papel en la distribución del ingreso, su condición de pobreza o riqueza, o su vinculación con la propiedad, sino también con relación a su inserción política, su posición de subordinación o participación en los procesos democráticos. En general, se tiende a coincidir en que el fortalecimiento de la clase media es funcional con la consolidación democrática y con mejores condiciones para el ejercicio pleno de las libertades y la participación política, la exigencia ciudadana por gobiernos eficaces y transparentes, y en general con la ampliación de los espacios para el despliegue de la ciudadanía en sus múltiples manifestaciones: política, social, individual (cuadro 2).

CUADRO 1. MOVILIDAD INTERGENERACIONAL SOCIOECONÓMICA PARA LA POBLACIÓN MEXICANA

		ÍNDICE SOCIOECONÓMICO DEL HOGAR ACTUAL					TOTAL
		Quintil 1 (inferior)	Quintil 2	Quintil 3	Quintil 4	Quintil 5 (superior)	
Índice socioeconómico del hogar de origen	Quintil 1 (inferior)	48%	22%	14%	11%	4%	100%
	Quintil 2	27%	26%	21%	17%	10%	100%
	Quintil 3	16%	23%	29%	19%	13%	100%
	Quintil 4	9%	22%	23%	25%	21%	100%
	Quintil 5 (superior)	3%	6%	12%	26%	52%	100%

FUENTE: CEEY. Informe de movilidad social en México 2013.

CUADRO 2. MAGNITUD DE LA CLASE MEDIA MEXICANA EN 2010

SECTOR	% DE HOGARES	% DE PERSONAS	CRECIMIENTO ANUAL EN % 2000-2010
Alto	2.5	1.71	0.4
Medio	42.42	39.16	
Bajo	55.08	59.13	

FUENTE: INEGI, 2013. “Cuantificando la clase media en México: un ejercicio exploratorio”, Resumen.

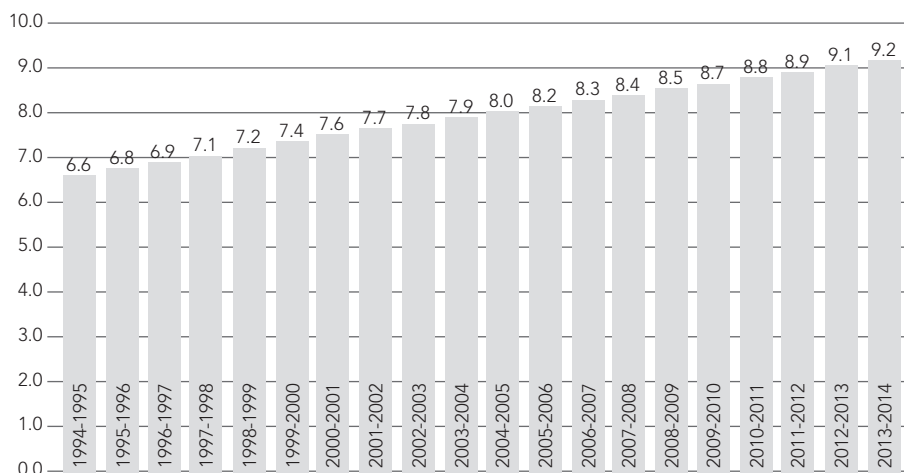
El estudio de INEGI “Cuantificando la clase media en México: un ejercicio exploratorio”, mostró que no tenemos aún una clase media mayoritaria, y que si bien no se puede asociar el segmento bajo de la sociedad a la pobreza, la cantidad de personas en esta condición se aproxima mucho al segmento social bajo. Muestra que la clase media es más elevada en las zonas urbanas, y que en general el incremento promedio tanto de los hogares como de las personas de clase media entre 2000 y 2010 fue de 0.4% anual. En un hogar típico de clase media, “lo más probable es que ese hogar cuente al menos con computadora, gaste alrededor de 4400 pesos al trimestre en consumir alimentos y bebidas fuera del hogar, haya quien tenga tarjeta de crédito así como un integrante inserto en el mercado laboral formal; lo encabece alguien que cuente al menos educación media superior y que su estado civil sea casado, conformando un hogar nuclear de cuatro personas”.

Se trata, en efecto, de una idea de la clase media que está transformando su consumo, se ha bancarizado, cuenta con acceso a servicios y ha alcanzado una escolaridad promedio superior a los 9 años. Sin embargo, su crecimiento no parece estar dando a los ritmos que se suponía estaban permitiendo un acelerado tránsito desde el predominio mayoritario de los segmentos bajos a los medios.

CONDICIONES SOCIALES

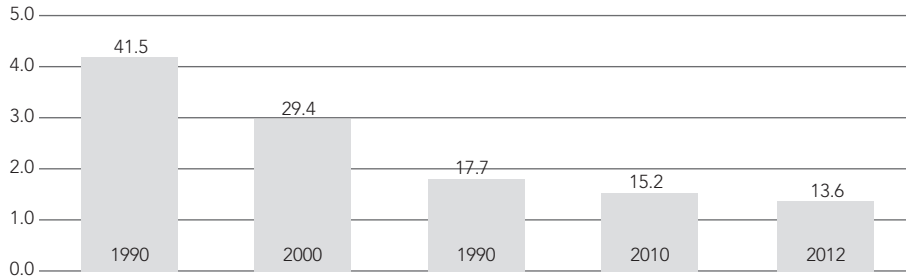
En estos dos decenios muchos rasgos de la educación, la salud, la vivienda y sus servicios, entre otros, han mantenido una mejoría cuantitativa, pero no en todos los casos de calidad en los servicios. El caso de la educación es ilustrativo: los años promedio de escolaridad han ido en aumento, pero todas las evidencias muestran que la calidad de la educación es deficiente y que en el mejor de los casos los avances están por debajo de los que ocurren en muchos otros países. En la salud se observan tendencias similares: la esperanza de vida sigue mejorando, en un contexto de transición epidemiológica en el que han irrumpido nuevas patologías como la obesidad y la diabetes.

ESCOLARIDAD PROMEDIO DE LA POBLACIÓN DE 25 A 64 AÑOS 1994-2014



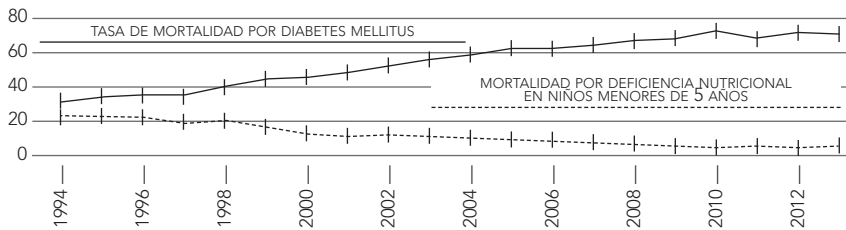
FUENTE: Gobierno de la República. Primer Informe de Gobierno, 2013.

PORCENTAJE DE PERSONAS CON CARENCIA DE CALIDAD Y ESPACIOS EN LA VIVIENDA



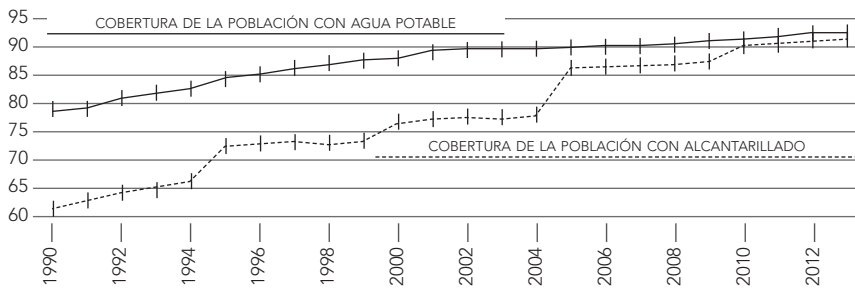
FUENTE: CONEVAL.

MORTALIDAD POR DEFICIENCIA NUTRICIONAL EN MENORES DE 5 AÑOS Y TASA DE MORTALIDAD POR DIABETES MELLITUS, 1994-2013



FUENTE: Gobierno de la República. Primer Informe de Gobierno, 2013.

COBERTURA DE AGUA POTABLE Y ALCANTARILLADO A LA POBLACIÓN



FUENTE: Anexo estadístico del Primer Informe de Gobierno y SEMARNAT. SNIARN.